

W

nowej roli

Miesięcznik
Rolniczy

ISSN 2300-4487
Nr 5 (109) maj 2020

#KupujŚwiadomie

**PRODUKT
POLSKI**



Stop suszy!

- raport kwiecień 2020

str. 8-9

Jęczmień jary

- reakcja na suszę

str. 10-11

Patriotyzm konsumencki

- wsparcie naszego rolnictwa i krajowej gospodarki

str. 16

Spis treści

Aktualności

Nabory z PROW 2014-2020

.....str. 3

Co należy wiedzieć o kleszczach

.....str. 4

Specjalista doradza

Tarcza antykryzysowa

.....str. 5

Samorząd rolniczy

Działania izby rolniczej

.....str. 6-7

Temat numeru

Stop suszy!

.....str. 8-9

Dobre praktyki w rolnictwie

Jęczmień jary

.....str. 10-11

Nalot na rzepak

.....str. 14

Ubezpieczajmy się u siebie

Bezpieczny rowerzysta

.....str. 12-13

Informacje z rynku „Zjazdowa”

Czas na szparagi

.....str. 15

Smaki i pasje z regionu

Patriotyzm konsumencki

.....str. 16

Miesięcznik Rolniczy

Redakcja: Materiały do gazety

Sylwia Skulimowska – 604 627 197

sylwia.skulimowska@izbarolnicza.lodz.pl

Reklama: Piotr Kociołek – 692 467 000

piotr.kociolek@wp.pl

Zdjęcie na okładce: www.polskasmakuje.pl/produkt-polski/
Artykuł tematyczny str. 16

Redakcja i wydawca nie ponoszą odpowiedzialności za treść tekstów i reklam dostarczonych przez Instytucje współpracujące. Redakcja nie zwraca niezamówionych tekstów i zastrzega sobie prawo ich skracania, redagowania i umieszczania na stronie www.izbarolnicza.lodz.pl

Nakład: 10 000 egz. ISSN 2300 - 4487

Wydawca: SAM-ROL Sp. z o.o.,
ul. Północna 27/29, 91 – 420 Łódź,

tel. 42 632 70 21

Projekty i druk:

www.tagraf.pl



Izba Rolnicza Województwa Łódzkiego
ul. Północna 27/29 91-420 Łódź
tel. 42 632-70-21 fax 42 632-70-31,
www.izbarolnicza.lodz.pl, info@izbarolnicza.lodz.pl



Izba Rolnicza
Województwa Łódzkiego

Biura Powiatowe	Przewodniczący/ Delegat	Adres biura	Telefon/@
Bełchatów	Piotr Kociołek Janusz Frydrychowski	Urząd Gminy ul. Kościuszki 13 97-400 Bełchatów	511 124 504 bpbełchatow@izbarolnicza.lodz.pl
Brzeziny	Eugeniusz Supera Dorota Kołodziejczyk	UG Brzeziny ul. Sienkiewicza 16 A 95-060 Brzeziny	510 474 851 bpbrzeziny@izbarolnicza.lodz.pl
Kutno	Włodzimierz Jaworski Andrzej Górczyński	ul. Podrzeczna 18 99-300 Kutno, pok. 117	510 474 825 bpkutno@izbarolnicza.lodz.pl
Łask	Bronisław Węglewski Iwona Mamzer	ul. Narutowicza 17 98-100 Łask	510 474 871 bplask@izbarolnicza.lodz.pl
Łęczyca	Zbigniew Marczak Krzysztof Ogórek	ul. Przedrynek 2, parter 99-100 Łęczyca	510 474 725 bpłeczyca@izbarolnicza.lodz.pl
Łowicz	Roman Wodzyński Waldemar Wojciechowski	ul. Starościńska 1 99-400 Łowicz, pok. 213	510 474 800 bplowicz@izbarolnicza.lodz.pl
Łódź-Wschód	Michał Owczarek Marcin Derach	ul. Północna 27/29 91-420 Łódź, pok. 10	510 474 874 bpłodz-wsch@izbarolnicza.lodz.pl
Opoczno	Marian Kacprzak Krzysztof Juszyński	Starostwo Powiatowe ul. Kwiatowa 1a 26-300 Opoczno, pok. C16	510 474 870 bpopoczno@izbarolnicza.lodz.pl
Pabianice	Grzegorz Antoniewski Jan Chojecki	ul. Piłsudskiego 34 95-200 Pabianice	510 474 865 bppabianice@izbarolnicza.lodz.pl
Pajęczno	Paweł Sikora Jarosław Gasiński	ul. 1 Maja 13/ 15 98-330 Pajęczno, pok. 14	510 474 813 bppajeczno@izbarolnicza.lodz.pl
Piotrków Tryb.	Janusz Terka Szymon Bogusławski	Starostwo Powiatowe Al. 3 Maja 33 97-300 Piotrków Tryb.	510 474 861 bpiotrkow@izbarolnicza.lodz.pl
Poddębice	Ewa Bednarek Leszek Chmielecki	GS Samopomoc Chłopska ul. Kaliska 3/5 99-200 Poddębice	510 474 725 bppoddebice@izbarolnicza.lodz.pl
Radomsko	Andrzej Komala Andrzej Gruszczyński	ul. Kościuszki 6 97-500 Radomsko, pok. 210	510 474 801 bpradomsko@izbarolnicza.lodz.pl
Rawa Maz.	Sylwester Libera Małgorzata Rosa	ul. Kościuszki 5 96-200 Rawa Maz., pok. 58	510 474 850 bprawa@izbarolnicza.lodz.pl
Sieradz	Jan Kołodziejczyk Jerzy Wróbel	Starostwo Powiatowe Plac Wojewódzki 3 98-200 Sieradz, pok. 309	511 124 538 bpsieradz@izbarolnicza.lodz.pl
Skierniewice	Jacek Ossowicz Roman Rosiński	ul. Konstytucji 3 Maja 6 96-100 Skierniewice	510 474 841 bpskierniewice@izbarolnicza.lodz.pl
Tomaszów Maz.	Dariusz Kowalczyk Paweł Rochala	ul. Św. Antoniego 41 97-200 Tomaszów Maz., pok. 20	510 474 862 bptomaszow@izbarolnicza.lodz.pl
Wieluń	Krzysztof Wróbel Zbigniew Szkudlarek	ul. Palestrancka 5/4 98-300 Wieluń	510 474 804 bpwielun@izbarolnicza.lodz.pl
Wieruszów	Jerzy Karsznia Adam Ciećka	ul. Waryńskiego 14 98-400 Wieruszów	510 474 804 bpwieruszow@izbarolnicza.lodz.pl
Zduńska Wola	Zenon Kowalski Krzysztof Nowak	ul. Ceramiczna 10 98-220 Zduńska Wola	510 474 793 bpzdunska.wola@izbarolnicza.lodz.pl
Zgierz	Jerzy Kuzański Adam Michaś	MPGK w Zgierzu ul. Łęczycza 24 95-100 Zgierz	510 474 738 bpzgierz@izbarolnicza.lodz.pl



TOWARZYSTWO
UBEZPIECZEŃ WZAJEMNYCH
T U W

Nazwa Placówki	Adres biura	Telefon
Biuro Regionalne w Łodzi	91-342 Łódź ul. Swojska 4	42/640-68-53, 640-68-54 lodz@tuw.pl
Oddział w Piotrkowie Tryb.	97-300 Piotrków Trybunalski ul. Kostromska 37	44/649-69-29, 649-69-80 piotrkowtrybunalski@tuw.pl
Oddział w Bełchatowie	97-400 Bełchatów ul. Wojska Polskiego 27 A	44/633-01-03 bełchatow@tuw.pl
Oddział w Skierniewicach	96-100 Skierniewice ul. Jagiellońska 4	46/832-30-00, 832-36-49 skierniewice@tuw.pl
Oddział w Łowiczu	99-400 Łowicz ul. Zduńska 51	46/837-00-79 lowicz@tuw.pl
Oddział w Kutnie	99-300 Kutno ul. Zduńska 9	24/254-17-00 kutno@tuw.pl
Oddział w Sieradzu	98-200 Sieradz, ul. Rynek 19	43/822-33-99 fax: 822-38-68 sieradz@tuw.pl
Oddział w Łęczycy	99-100 Łęczyca, ul. Przedrynek 8	24/721-01-61 leczycza@tuw.pl
Oddział w Radomsku	97-500 Radomsko, ul. Piłsudskiego 4	44/683-51-05, 683-21-27 radomsko@tuw.pl



ARiMR: W maju kończą się dwa popularne nabory z PROW 2014-2020

Wnioski o pomoc na „Restrukturyzację małych gospodarstw” oraz „Modernizację gospodarstw rolnych” w obszarze D można składać do 29 maja w Agencji Restrukturyzacji i Modernizacji Rolnictwa. Działania finansowane są z PROW na lata 2014-2020.

60 TYS. ZŁ NA ROZWÓJ MAŁEGO GOSPODARSTWA

O wsparcie finansowe z tego programu może ubiegać się rolnik posiadający gospodarstwo obejmujące co najmniej 1 ha użytków rolnych lub nieruchomości służącą do prowadzenia produkcji w zakresie działów specjalnych produkcji rolnej. Wielkość ekonomiczna takiego gospodarstwa musi być mniejsza niż 13 tys. euro.

Wniosek może złożyć osoba zarówno ubezpieczona w KRUS, jak i w ZUS. Nie ma również zakazu jednoczesnego prowadzenia działalności gospodarczej lub pracy na etacie. Pod jednym warunkiem – dochód lub przychód z działalności rolniczej musi stanowić co najmniej 25 proc. całości dochodów lub przychodów.

Rolnik, który zdecyduje się na rozwój swojego małego gospodarstwa, może uzyskać na ten cel **60 tys. zł bezzwrotnej premii. Jest ona wypłacana w dwóch ratach:** 80 proc. (48 tys. zł) po spełnieniu warunków określonych w decyzji o przyznaniu pomocy, a 20 proc. (12 tys. zł) po prawidłowej realizacji biznesplanu. Dotację można przeznaczyć wyłącznie na działalność rolniczą lub przygotowanie do sprzedaży produktów rolnych wytworzonych w gospodarstwie. Co najmniej 80 proc. otrzymanej premii należy wydać na inwestycje w środki trwałe.

Premia może być przyznana tylko raz w czasie realizacji PROW 2014-2020. W przypadku małżonków pomoc może otrzymać tylko jedno z nich, niezależnie od tego czy prowadzą wspólne, czy odrębne gospodarstwa.

DO 500 TYS. ZŁ NA INWESTYCJE W GOSPODARSTWIE

Ta propozycja wsparcia skierowana jest do rolników, którzy planują zrealizować w swoim gospodarstwie inwestycje polegające m.in. na zakupie nowych maszyn i urządzeń rolniczych, w tym ciągników, budowie czy modernizacji budynków gospodarskich.

O pomoc mogą ubiegać się rolnicy posiadający gospodarstwa, których wielkość ekonomiczna musi być nie mniejsza niż 13 tys. euro i nie większa niż 200 tys. euro. Wyjątek stanowią rolnicy, którzy będą wspólnie składać wniosek o przyznanie wsparcia. W takim przypadku dolna granica wielkości ekonomicznej pojedynczego gospodarstwa może być mniejsza niż 13 tys. euro, przy czym suma wielkości ekonomicznej wszystkich gospodarstw musi wynosić co najmniej 15 tys. euro, a po zrealizowaniu inwestycji wielkość ekonomiczna gospodarstwa każdego ze wspólnie wnioskujących rolników osiągać wartość co najmniej 13 tys. euro.

Pomoc przyznawana jest w postaci refundacji poniesionych kosztów na realizację danej inwestycji. **Poziom dofinansowania wynosi standardowo 50 proc. poniesionych kosztów kwalifikowanych, 60 proc., gdy o pomoc ubiega się młody rolnik lub gdy wniosek składany jest przez osoby wspólnie wnioskujące.** Maksymalna kwota wsparcia nie może przekroczyć 500 tys. zł, przy czym w przypadku inwestycji niezwiązanych bezpośrednio z budową, modernizacją budynków inwentarskich, w tym ich wyposażeniem lub budową, lub modernizacją magazynów paszowych w gospodarstwach, w których jest prowadzona produkcja zwierzęca - maksymalna wysokość pomocy wynosi 200 tys. zł.

WNIOSKI DO 29 MAJA

W obu kończących się w ostatni piątek maja naborach wnioski o przyznanie wsparcia należy dostarczać do oddziałów regionalnych ARiMR. **W związku z obowiązującym na terenie kraju stanem epidemii wnioski można przekazać w następujący sposób:** w formie dokumentu elektronicznego na elektroniczną skrzynkę podawczą, za pośrednictwem platformy ePUAP lub przesyłką rejestrowaną nadaną w placówce Poczta Polska. Dokumenty można również dostarczyć do specjalnych wrzutni, które ustalone są w placówkach terenowych Agencji.

Źródło: ARiMR

Szanowni Państwo,

Wszyscy przeżywamy ciężki czas pandemii, który ma wpływ na nasze życie, na życie naszych rodzin i naszą gospodarkę. Trudno powiedzieć, jak wielkie straty dla polskiej gospodarki i rolnictwa przyniesie okres pandemii COVID-19. Niektórzy z nas już teraz odczuwają tego fatalne skutki. Ekonomisci zapowiadają recesję i znaczny wzrost bezrobocia. Dlatego tak ważne dzisiaj są nasze postawy społeczne. Jedną z takich postaw jest patriotyzm konsumencki, który może mieć korzystny wpływ na polską gospodarkę. Polska żywność jest smaczna, zdrowa, bezpieczna i dobrej jakości, ale jej zakup przynosi nie tylko korzyści zdrowotne i smakowe. Właśnie kupując PRODUKT POLSKI możemy pomóc naszej gospodarce i rolnictwu w tym trudnym czasie.

Szanowni Państwo, jeśli kupimy produkt rodzimej firmy wyprodukowany w kraju, to z każdej przeznaczony na niego złotówki aż 79 groszy zostaje w Polsce. Jeśli kupimy taki produkt firmy zagranicznej, wyprodukowany za granicą, w Polsce zostanie tylko 25 groszy. Liczby nie kłamą, a nasz wybór ma znaczenie i wpływ na uratowanie miejsc pracy dla nas i naszych bliskich.

#KupujŚwiadomie PRODUKT POLSKI i wspieraj nasze rolnictwo oraz krajową gospodarkę!

Dariusz Tomasz Neglewski

Prezes Izby Rolniczej Województwa Łódzkiego



KONDOLENCJE

Wiceprezesowi Izby Rolniczej Województwa Łódzkiego,
Przewodniczącemu Rady Powiatowej IRWŁ
Powiatu Radomszczańskiego

Andrzejowi Komali

wyrazy głębokiego współczucia
z powodu śmierci

BRATA SŁAWOMIRA
składa

Zarząd Izby Rolniczej Województwa Łódzkiego,
Członkowie Walnego Zgromadzenia IRWŁ, Delegaci Rady
Powiatowej IRWŁ Powiatu Radomszczańskiego oraz
pracownicy Izby Rolniczej Województwa Łódzkiego

Z żalem przyjęliśmy wiadomość o śmierci
Członka Rady Powiatowej Izby Rolniczej
Województwa Łódzkiego Powiatu Łowickiego

Ś. P. ANDRZEJA DAŁKA

wyrazy głębokiego współczucia Rodzinie
składa

Zarząd Izby Rolniczej Województwa
Łódzkiego
oraz Członkowie Rady
Powiatowej IRWŁ Powiatu Łowickiego

Co należy wiedzieć o kleszczach?



zdecydowanie rośnie. Pierwsze objawy chorobowe mogą pojawić się po około 10 – 14 dniach od ukłucia. Typowym objawem boreliozy są **zmiany skórne w postaci pierścieniowatego rumienia wędrującego**, który występuje u ok. 40 do 50% chorych. Typowy rumień ma średnicę przekraczającą 5 cm. Początkowo ma on kształt koła o średnicy 1 – 1,5 cm, które się powiększa, blednie od środka i zanika. Rumień nie zawsze jest widoczny. Czasami jest mylony ze śladem po ugryzieniu, otarciem lub uczuleniu. Jednak jeśli wiemy, że w tym miejscu ukłuł nas kleszcz, wszelkie zmiany skórne powinny nas skłonić do szybkiej wizyty u lekarza. Na boreliozę nie ma szczepionki. **Pamiętaj! Każde podejrzenie zakażenia należy skonsultować z lekarzem!**

Kleszczowe Zapalenie Mózgu (KZM)

Do zakażenia wirusem kleszczowego zapalenia mózgu dochodzi **w ciągu kilku pierwszych minut wysysania krwi przez kleszcza**.

Objawy występują **po około 7 – 14 dniach od kontaktu z kleszczem. Mają charakter grypopodobny i trwają przez tydzień**. Przebieg choroby może być ciężki, niekiedy może prowadzić do kalectwa, a nawet śmierci. Zdarza się jednak, że zakażenie przebiega bezobjawowo.

Pamiętaj! Każde podejrzenie zakażenia należy skonsultować z lekarzem!

Jedynym skutecznym sposobem zapobiegania kleszczowemu zapaleniu mózgu i jego następstwom są **szczepienia ochronne. Można je rozpocząć w dowolnej porze roku**, jednak najlepiej zrobić to zimą lub wiosną, aby po przyjęciu dwóch dawek szczepionki uodpornić się jeszcze przed sezonem.

W Polsce szczepienie przeciw KZM jest **zalecane w kalendarzu szczepień ochronnych**:

- dzieciom po ukończeniu pierwszego roku życia, młodzieży, dorosłym;
- osobom przebywającym na terenach, na których występuje zagrożenie występowania kleszczy (w tym zatrudnionym przy eksploatacji lasu);
- służbom mundurowym;
- rolnikom;
- młodzieży odbywającej praktyki na obszarach, gdzie mogą występować kleszcze;
- turystom i uczestnikom obozów i kolonii.

Źródło: Ministerstwo Zdrowia

Rolnicy, podobnie jak leśnicy, z uwagi na miejsce i charakter pracy są szczególnie narażeni na choroby odkleszczowe. Najskuteczniejszym sposobem zapobiegania zachorowaniu jest niedopuszczanie do pogryzienia przez tego pajęczaka. Dlatego ważne jest przestrzeganie zasad, które to ryzyko minimalizują.

Choroby odkleszczowe to jedno z **największych naturalnych zagrożeń**, które występuje w naszym klimacie. Kleszcze żyją one głównie:

- w lasach liściastych i mieszanych;
- na obszarach trawiastych;
- w gęstych zaroślach, paprociach;
- na terenach zieleni miejskiej.

Szpecólnie przyciąga je ciepło, ruch powietrza oraz zapach potu.

Po powrocie z miejsc, w których mogą występować kleszcze, **należy dokładnie obejrzyć całe ciało, w tym owłosioną skórę**. Kleszcze najczęściej można znaleźć tam, gdzie skóra jest najdelikatniejsza (na rękach, nogach, głowie – na granicy włosów i za uszami, w zgięciach stawów, w pachwinach oraz fałdach skórnych).

Jak ustrzec się przed ukłuciem kleszcza?

Ukłucie przez kleszcza może doprowadzić do **bardzo poważnych chorób zakaźnych i powikłań**. Dlatego tak ważne jest, żeby unikać kontaktu z tymi pajęczakami i – wybierając się w miejsca, gdzie mogą występować – przestrzegać kilku zasad:

- **odpowiedni ubiór** – czapka, długie spodnie, koszula lub bluza z długimi rękawami (przylegające do ciała lub zakończone ściągaczami) oraz zakryte buty;
- **odpowiedni kolor ubrania** – na jasnej odzieży łatwo zauważyć wędrujące kleszcze;
- **unikanie spania w starych budynkach**, w których przebywają udomowione zwierzęta;
- obozując na wolnym powietrzu, należy się upewnić, że **roślinność wokół namiotu jest krótko przycięta**;
- **stosowanie repelentów** – produktów odstraszających kleszcze, nanoszonych bezpośrednio na skórę lub odzież;
- **szczepienie przeciwko kleszczowemu zapaleniu mózgu** (informacje na ten temat są dostępne w dziale „Dlaczego kleszcze są groźne?”).

Co robić, gdy zobaczysz, że ukłuł Cię kleszcz?

Gdy zobaczysz na sobie kleszcza, **powinieneś przystąpić do jego usunięcia**.

1. Przygotuj plastikową **pęsetę i wodę utlenioną lub 40% alkohol do dezynfekcji**. Alternatywą dla pęsety są miniaturowe pompki ssące, plastikowe

„kleszczołapki” dostępne w aptekach. Uwaga! Metalowa pęseta może okazać się zbyt ostra i uciąć kleszcza, zamiast go złapać.

2. Chwyć kleszcza tuż przy skórze, za przednią część ciała i **zdecydowanym ruchem pociągnij ku górze**.

3. Dokładnie **umyj ręce i zdezynfekuj miejsce ukłucia**.

4. **Obserwuj miejsce po ukłuciu**. Jeśli wystąpi niepokojąca zmiana, **skonsultuj się z lekarzem**.

Pamiętaj! Nie można wykręcać kleszcza bezpośrednio palcami ani za pomocą substancji natłuszczających. To może spowodować zatkanie tchawek (narządu wymiany gazowej) kleszcza, a następnie jego wymioty, które przyspieszają przedostanie się bakterii i wirusów do ciała ukłutego.

Jeśli nie jesteś pewny, czy będziesz umiał właściwie usunąć kleszcza, zgłoś się do najbliższego punktu medycznego lub lekarza!

Dlaczego kleszcze są groźne?

Ukłucia kleszczy często prowadzą do powstania zmian skórnych o charakterze alergicznym, ropnym, obrzękowym. Mogą one dawać różne objawy u ludzi – w zależności od wrażliwości układu odpornościowego.

Kleszcze – poprzez ukłucie – mogą przenosić bardzo groźne choroby zakaźne. W Europie do takich chorób należą **borelioza i kleszczowe zapalenie mózgu**.

Borelioza

Liczba zachorowań na boreliozę z roku na rok

Pamiętaj! Nie można wykręcać kleszcza bezpośrednio palcami ani za pomocą substancji natłuszczających. Jeśli nie potrafisz właściwie usunąć kleszcza, zgłoś się do lekarza.





Tarcza Antykryzysowa - Rolnictwo

NOWELIZACJA USTAWY O COVID-19

CO PRZYNOŚI ROLNIKOM?



Zasiłek opiekuńczy dla rolników

Przysługuje:

- przez okres nie dłuższy niż 14 dni;
- rodzicom dzieci do 8 lat;
- rodzicom dzieci o znacznym lub umiarkowanym stopniu niepełnosprawności do lat 18 lub dzieci z orzeczeniem o niepełnosprawności lub orzeczeniem o potrzebie kształcenia specjalnego.

Stawka dzienna to 1/30 z kwoty emerytury podstawowej KRUS.
Obecnie środki do rozdysponowania to około 80 milionów złotych - przeznaczone tylko na pierwsze 14 dni.



Zwolnienie z opłacania składek KRUS

- Wszystkie osoby objęte ubezpieczeniem emerytalno-rentowym zostają zwolnione z opłacania składek KRUS za okres 3 miesięcy (II kwartał).
- Składki zostaną opłacone przez budżet państwa - 340 mln zł.
- Nie trzeba składać żadnych dodatkowych wniosków, składki zostaną naliczone automatycznie.



Wydłużenie ważności orzeczeń

- Posiadasz orzeczenie o niezdolności do pracy, którego ważność upływa w czasie trwania stanu epidemii lub 30 dni po jego zakończeniu?

Dobra wiadomość!

- Orzeczenia o częściowej i całkowitej niezdolności do samodzielnej egzystencji zachowują ważność przez okres kolejnych 3 miesięcy od dnia upływu terminu ważności.



Zawieszenie postępowań

Zostaje zawieszony bieg terminów w postępowaniach:

- sądowych,
- sądowoadministracyjnych,
- egzekucyjnych,
- karnych,
- karnych skarbowych,
- w sprawach o wykroczenia,
- administracyjnych i innych.

Szczegółowe informacje znajdziesz na gov.pl/sprawiedliwość



Ceny maksymalne i maksymalne marże hurtowe i detaliczne

- Możliwość ustalenia ceny maksymalnej i marży na produkty o istotnym znaczeniu dla ochrony zdrowia, bezpieczeństwa oraz utrzymania gospodarstw domowych.
- Kontrole przeprowadzać będą: Inspekcja Jakości Handlowej Artykułów Rolno-Spożywczych, Inspekcja Farmaceutyczna, Inspekcja Sanitarna oraz Inspekcja Handlowa.
- Kary pieniężne od 5 000 zł do 5 000 000 zł
- Kara do 10% obrotu za rok poprzedzający rok nałożenia kary - w przypadku wielokrotnego naruszania przepisów.



Ulgi podatkowe CIT, PIT, od nieruchomości

- Przesunięcia zaliczek na CIT.
- Odpisanie strat za COVID-19 w rozliczeniu PIT.
- Możliwość uzyskania zwolnienia lub odroczenia opłat za podatek od nieruchomości.
- Najmujący lub dzierżawcy lokale publiczne - rolnicy lub spółdzielnie - mogą ubiegać się o odroczenie lub umorzenie czynszu.



Wsparcie dla rolników zatrudniających pracowników

- Zwolnienie z obowiązku opłacania składek ZUS za pracowników do 30 czerwca 2020 r.
- Wydłużenie zezwoleń na pobyt i pracę dla cudzoziemców na cały czas trwania stanu epidemii, a także o kolejne 30 dni po jego zakończeniu.
- Pracownicy powracający do Polski, po odbyciu kwarantanny, będą mogli wrócić do pracy w gospodarstwach.



Korzystanie z usług e-administracji UŁATWIENIA

Z myślą o osobach, które nie posiadają podpisu zaufanego lub podpisu osobistego oraz podpisów elektronicznych, wprowadza się przepisy, które pozwolą na wydanie takim osobom tymczasowego środka identyfikacji elektronicznej, jakim będzie „tymczasowy profil zaufany”.

„Tymczasowy profil zaufany”:

- wydawany w usłudze online,
- bez konieczności osobistego stawiennictwa w urzędzie,
- bez konieczności opuszczania miejsca zamieszkania,
- ułatwi kontakt z organami administracji publicznej.



Rolników dotyczą takie same formy wsparcia co przedsiębiorców

Odroczenie rat spłaty kredytów, pokrycie składek do KRUS/ZUS, kredyty i pożyczki preferencyjne, gospodarstwa agroturystyczne mają 180 dni na zwrot środków z odwołanych rezerwacji i wiele innych form wsparcia skierowanych do mikro/małych/średnich/dużych gospodarstw rolnych.

Więcej informacji na: www.gov.pl/web/rolnictwo

Działania izby rolniczej - kwiecień 2020

Część merytoryczna

Zarząd Izby Rolniczej Województwa Łódzkiego wydaje na wniosek gmin opinie w sprawie przekształcenia gruntów leśnych na cele nieleśne i gruntów rolnych na cele nierolnicze.



W dniu 2.04.2020r. mając na uwadze trudny czas dla rolników, producentów żywności z inicjatywy Zarządu IRWŁ na stronie IRWŁ publikowana jest lista producentów rolnych z województwa łódzkiego, którzy mogą zaoferować swoje produkty, m.in. kwiaty, warzywa, owoce poprzez dowóz w konkretne miejsce, odbiór osobisty lub wysyłkowo.

W dniu 3.04.2020 r. w imieniu Zarządu IRWŁ na wniosek Rady Powiatowej IRWŁ w Wieluniu, Bronisław Węglewski - Prezes IRWŁ skierował do Wiktora Szmulewicza - Prezesa KRIR wniosek przeciw budowie odkrywki Kopalni w Złoczewie. Największy sprzeciw członków izby są wysiedlenia mieszkańców. W momencie uruchomienia kopalni w Złoczewie z mapy Polski znikną 33 wioski, ok. 3 000 ludzi zostanie wysiedlonych. Rolnicy stracą swoje źródła utrzymania. Na chwilę obecną mieszkańcy nie znają wysokości odszkodowań, jakie mogliby otrzymać.

W dniu 3.04.2020r. w związku z pogarszającą się sytuacją w branży rolno-spożywczej i na wniosek rolników – producentów m.in. mleka, w imieniu Zarządu IRWŁ, Bronisław Węglewski - Prezes IRWŁ skierował apel do Wiktora Szmulewicza - Prezesa KRIR o podjęcie działań mających na celu uruchomienie w trybie pilnym interwencyjnego skupu mleka w proszku oraz masła. Informacje uzyskane z zakładów mleczarskich świadczą o dużych zapasach masła, mleka, co może grozić ograniczeniem lub częściowym wstrzymaniem skupu mleka i tym samym pogorszeniem i tak już trudnej sytuacji materialnej rolników i ich rodzin.

W dniu 6.04.2020r. w związku z głosami rolników (prowadzących gospodarstwa agroturystyczne) zgłaszanymi do Biura IRWŁ w Łodzi, w imieniu Zarządu IRWŁ Bro-

nisław Węglewski - Prezes IRWŁ wystosował pismo do Wiktora Szmulewicza - Prezesa KRIR z prośbą o podjęcie działań mających na celu pomoc z uwagi na wystąpienie pandemii i rezygnacji gości z rezerwacji. Niestety większość osób nie chce pobrać np. vouchera, który w innym czasie wykorzysta. W gospodarstwach agroturystycznych zaliczki są przeznaczane na przygotowanie się do sezonu, remonty i modernizacje. Dlatego rolnicy wnoszą o moż-

liwość likwidacji lub zmniejszenie zwrotu zaliczek do 50% w gospodarstwach agroturystycznych. Bez takiej pomocy, gospodarstwom agroturystycznym grozi likwidacja.

W dniu 6.04.2020 r. w imieniu Zarządu Izby Rolniczej Województwa Łódzkiego – Bronisław Węglewski zwrócił się z prośbą do Prezesa KRIR – Wiktora Szmulewicza o podjęcie działań mających na celu dokonanie nowelizacji ustawy z dnia 9.11.2018r. o restrukturyzacji zadłużonych podmiotów



Izba Rolnicza
Województwa Łódzkiego

Rolnictwo
energiją regionu łódzkiego

ul. Północna 27/29
91-420 Łódź
☎ (+48) 42 632 70 21
Fax (+48) 42 632 70 31
www.izbarolnicza.lodz.pl
info@izbarolnicza.lodz.pl

IRWŁ/UW/ 1058 /2020

Łódź, dnia 22 kwietnia 2020 roku

Pan
Tobiasz Bocheński
Wojewoda Łódzki

Szanowny Panie Wojewodo,

W imieniu Zarządu Izby Rolniczej Województwa Łódzkiego mając na uwadze liczne wnioski i postulaty zgłaszane przez rolników w sprawie stanu klęski suszy na terenie województwa łódzkiego proszę Pana Wojewodę o podjęcie działań mających na celu pomoc rolnikom.

To jest trzeci rok z rzędu, gdy mamy pogłębiającą się suszę, wody nie ma na głębokość 30 centymetrów. Brak wody spowoduje wyschnięcie roślin a rolnicy, gdzie to możliwe będą zmuszeni dodatkowo nawadniać pola. Zbóż oraz rzepaku rolnik nie jest w stanie nawodnić. Na chwilę obecną zboża i rzepak są niskie.

Jednocześnie nadmieniam, że rolnicy nie odebrali jeszcze w całości pomocy suszowej za ubiegły rok, w tym roku już wygląda na to, że będzie znacznie gorzej.

Ponadto informuję Pana Wojewodę, że samorząd rolniczy wnioskował do Ministra Rolnictwa i Rozwoju Wsi w sprawie zmiany przepisów w świetle, których odmówiono przyznania pomocy na działanie „Modernizacja gospodarstw rolnych z obszaru nawadnianie w gospodarstwie” na budowę studni dla pierwszego naboru w związku z brakiem decyzji śrdowiskowej. Brak nowelizacji spowoduje, że z tego programu skorzysta niewielka ilość rolników.

Z poważaniem

PREZES ZARZĄDU
Izby Rolniczej Województwa Łódzkiego
mgr Bronisław Węglewski

POWSZECHNY
SPIS ROLNY
1.09.-30.11.2020

Spiszmy się,
jak na rolników
przystało!



prowadzących gospodarstwa rolne (Dz.U. poz.33 z 2019r). Chodzi głównie o doprecyzowanie warunków przejęcia długów (w większości kredytów bankowych) spłacanych w wyniku przejęcia przez KOWR.

W dniu 6.04.2020 r. w związku z trudną sytuacją wywołaną pandemią COVID-19, w imieniu Zarządu Izby Rolniczej Województwa Łódzkiego, Bronisław Węglewski - Prezes IRWŁ wystosował pismo do Tobiasza Adama Bocheńskiego Wojewody Łódzkiego z zapewnieniem o gotowości współpracy samorządu rolniczego w rozwiązywaniu trudnych spraw dotyczących rolnictwa, a w szczególności zapewnienia ciągłości dostaw produktów rolnych w celu złagodzenia skutków pandemii. Prezes IRWŁ zapewnił Wojewodę Łódzkiego o tym, że może liczyć na pomoc Zarządu i pracowników biura IRWŁ w tym trudnym czasie.

W dniu 7.04.2020r. w związku z trudną sytuacją rolników wywołaną pandemią – COVID -19 i utrudnionym kontaktem rolnika z doradcą rolnym w imieniu Zarządu Izby Rolniczej Województwa Łódzkiego, Bronisław Węglewski - Prezes IRWŁ zaapelował do Wiktora Szmulewicza - Prezesa Krajowej Rad Izby Rolniczych o podjęcie działań mających na celu przedłużenie terminu składania do ARiMR wszystkich wniosków, a w szczególności wniosków o dopłaty obszarowe na 2020 z uwzględnieniem działania „Dobrostan zwierząt”. Rolnik ubiegający się o działanie „Dobrostan zwierząt” do e-wniosku plus musi dołączyć odpowiednie strony „Planu poprawy dobrostanu zwierząt”. Obecnie opracowanie planu bez wizytacji w gospodarstwie nie jest najlepszym rozwiązaniem i jest wręcz niemożliwe. Natomiast składanie innych wniosków wymaga dodatkowych dokumentów - zaświadczeń, ich pozyskanie w obecnych warunkach jest bardzo utrudnione.

W dniu 16.04.2020r. w związku z napływającymi informacjami od rolników prowadzących działy specjalne produkcji rolnej (np. gospodarstwa drobiarskie) o braku pomocy rządowej w ramach tzw. Tarczy Antykryzysowej polegającej na umorzeniu w opłaceniu składek do 30 czerwca 2020r. dla zatrudnianych przez nich pracowników., w imieniu Zarządu IRWŁ Bronisław Węglewski - Prezes IRWŁ zwrócił się z wnioskiem do Wiktora Szmulewicza - Prezesa KRIR o wyjaśnienie tej kwestii. IRWŁ zaznacza, że jest to sprzeczne z informacją jaką otrzymali rolnicy.

W dniu 17.04.2020r. w imieniu Zarządu Izby Rolniczej Województwa Łódzkiego i na wniosek Rady Powiatowej IRWŁ w Łęczycy, Prezes IRWŁ Bronisław Węglewski wystosował do Prezesa KRIR Wiktora Szmulewicza prośbę o podjęcie działań mających na celu zmianę kryteriów dostępu (z min. 2,5 punktu na 2,0 punkty) w ramach poddziałania „Wsparcie inwestycji w środki zapobiegawcze, którym celem jest ograniczenie skutków prawdopodobnych klęsk żywiołowych, niekorzystnych zjawisk klimatycznych i katastrof”.

W dniu 20.04.2020r. w imieniu Zarządu Izby Rolniczej Województwa Łódzkiego i na wniosek Rady Powiatowej IRWŁ w Łęczycy, Prezes IRWŁ Bronisław Węglewski wystosował do Burmistrza Ozorkowa – Jacka Sochy prośbę o podjęcie działań mających na celu umożliwienie rolnikom, producentom sprzedaży swoich produktów na Miejskim Targowisku w Ozorkowie.

W dniu 22 kwietnia 2020 r. w imieniu Zarządu Izby Rolniczej Województwa Łódzkiego, Prezes IRWŁ Bronisław Węglewski, mając na uwadze liczne wnioski i postulaty zgłaszane przez rolników w sprawie stanu klęski suszy na terenie województwa łódzkiego wystosował pismo do Wojewody Łódzkiego Tobiasza Bocheńskie-

go z apelem o podjęcie działań mających na celu pomoc rolnikom.

stop suszy!

W omawianym okresie Zarząd IRWŁ wydał opinie do projektu:

- rozporządzenia MRiRW w sprawie wysokości jednostkowej opłaty za wydanie opinii o planie nawożenia azotem dla poszczególnych działki rolnej oraz terminu i sposobu uiszczania tej opłaty;
- rządowego o szczególnych rozwiązaniach wspierających realizację programów operacyjnych w związku z wystąpieniem COVID-19 w 2020 r.;
- Metody Oceny Klasyfikacji Jakościowej Odmian Pszenicy;
- projektu przewodnika dot. czyszczenia przechowalni ziemniaków;
- projektu poselskiego ustawy o pomocy na utrzymanie płynności finansowej w rolnictwie;
- rozporządzenia MRiRW w sprawie przedłużenia terminu składania wniosków o przyznanie płatności bezpośrednich lub płatności niezwiązanej do tytoniu w 2020 roku;
- rozporządzenia MRiRW w sprawie listy gatunków roślin warzywnych i sadowniczych dla których przeprowadza się badania WGO;

Posiedzenia Rad Powiatowych IRWŁ

W związku z Decyzją Prezesa Izby Rolniczej Województwa Łódzkiego – Bronisława Węglewskiego z dniem 11 marca 2020r. ze względu na zagrożenie koronawirusem zostały odwołane wszystkie posiedzenia Rad Powiatowych IRWŁ.

Media

W dniu 16 kwietnia 2020r. Dyrektor Biura IRWŁ – Jerzy Kuzański udzielił wypowiedzi dla radia Viktoria na temat uruchomionej na stronie internetowej IRWŁ listy producentów rolnych z województwa łódzkiego, któ-

ry oferują swoje produkty m.in. kwiaty, warzywa, owoce poprzez dowóz w konkretne miejsce, odbiór osobisty lub wysyłkowo.

W dniu 20 kwietnia 2020r. w Dzienniku Łódzkim została zamieszczona wypowiedź Prezesa IRWŁ – Bronisława Węglewskiego na temat suszy rolniczej.

Inna działalność IRWŁ

- Biura Powiatowe Izby Rolniczej Województwa Łódzkiego prowadzą nabór rolników na szkolenia dla użytkowników profesjonalnych z zakresu stosowania środków ochrony roślin. Osoby zainteresowane prosimy o kontakt z miejscowym Biurem Powiatowym IRWŁ.

- Wzorem lat ubiegłych, również w tym roku pracownicy biur Powiatowych IRWŁ pomagają rolnikom przy wypełnianiu wniosków o dopłaty bezpośrednie na rok 2020.

- Bezpłatna publikacja Izby Rolniczej Województwa Łódzkiego miesięcznik „W NOWEJ ROLI” trafia do rolników, mieszkańców wsi województwa łódzkiego.

- Prawnik Izby Rolniczej Województwa Łódzkiego **udziela bezpłatnie** porad prawnych dla rolników.

Wszystkie działania, interwencje podejmowane przez Zarząd Izby Rolniczej Województwa Łódzkiego oraz informacje na temat sytuacji w rolnictwie są dostępne na stronie internetowej IRWŁ www.izbarolnicza.lodz.pl

W związku z przypadkami występowania koronawirusa COVID-19 na terenie Polski, wprowadzenia przez Premiera RP środków bezpieczeństwa - stanu zagrożenia epidemicznego i w celu zapewnienia maksymalnej ochrony rolnikom i pracownikom biur Izby Rolniczej Województwa Łódzkiego, zalecamy kontakt e-mailowy lub telefoniczny z naszymi biurami powiatowymi i biurem w Łodzi. Prosimy o wyrozumiałość i przepraszamy za utrudnienia. Nasze działania są realizowane dla dobra wszystkich Państwa.

Beata Rzewuska

Specjalista ds. organizacji rynków rolnych i szkoleń

Doradca rolno-środowiskowy

REKLAMA

CZĘŚCI DO CIĄGNIKÓW I MASZYN ROLNICZYCH

OLEJE I SMARY
ZOOTECHNIKA
ART. OGRODNICZE
OPONY

"ASPOL"



95-200 Pabianice, Świątniki 61, www.aspol.agro.pl
tel. kom. 600 29 39 62, 600 99 03 89



Podmiot odpowiedzialny
WARYNSKI

**TU KUPISZ
ORYGINALNE CZĘŚCI**



URSUS

Zagrożenie suszą – raport kwiecień 2020 r.



W Polsce głównie wody opadowe zasilają w wilgoć potrzebną do wegetacji roślin gleby rolne. W ten sam sposób zasilane są również rzeki i zbiorniki. Dlatego jeśli nie pada wystarczająco równomiernie, mamy niskie stany wód w rzekach oraz zagrożenie suszą rolniczą.

Jak wynika z obecnych obserwacji, w kwietniu 2020 roku nasz kraj na ponad 1/3 swojego obszaru zmagają się z suszą rolniczą. Sytuacja suszowa jest wynikiem bezśnieżnej i ciepłej zimy. W efekcie gleba oraz rzeki nie miały szansy, by dostatecznie odbudować swoje zasoby po ubiegłorocznej suszy. Dlatego deficyt wody w środowisku pojawił się już na początku tego roku. Bilansu wodnego nie poprawiły opady w lutym bieżącego roku. Wyjątkowo suche i ciepłe były także marzec i kwiecień 2020 roku.

Analiza zagrożenia suszą dokonana na potrzeby pierwszego w Polsce planu przeciwdziałania skutkom suszy (PPSS) doprowadziła do wniosku, że:

- **38%** łącznej powierzchni użytków rolnych, łąk pastwisk i terenów leśnych w Polsce jest ekstremalnie i bardzo zagrożonych występowaniem suszy rolniczej;
- **29,7%** powierzchni obszarów dorzeczy Polski jest zagrożona występowaniem suszy hydrologicznej;
- **5,65%** obszarów zagraża susza hydrogeologiczna.

Skalę zagrożenia suszą rolniczą w Polsce ukazuje poniższa mapa, przygotowana przez ekspertów, którzy opracowali plan przeciwdziałania skutkom suszy (PPSS). Mapa uwzględnia dane i analizy z wielolecia. Klasyfikacja jest opracowana specjalnie na potrzeby opracowania PPSS.

Susza występuje w 4 kolejnych pogłębiających się stadiach:

- **susza atmosferyczna** – którą charakteryzuje długotrwały brak/deficyt opadów i towarzyszące im wysokie temperatury sprzyjające parowaniu wilgoci z gleby oraz roślinności;
- **susza glebowa (rolnicza)** – kiedy gleba traci więcej wilgoci niż przyjmuje jej w postaci opadów, co zaburza wzrost roślin oraz wpływa negatywnie na plony;
- **susza hydrologiczna** – o której świadczą niskie stany wód w rzekach i potokach;
- **susza hydrogeologiczna** – objawiająca się niskimi stanami wód podziemnych.

Na suszę atmosferyczną, spowodowaną deficytem opadów, przede wszystkim wrażliwa jest gleba, oraz rzeki (ponieważ brak opadów powoduje niskie stany wód). W mniejszym stopniu (wolniej) na deficyt opadów reagują wody podziemne. Skutki suszy, w postaci obniżenia poziomu wód w płytkich ujęciach (np. studniach gospodarskich), są obserwowane po kilku kolejnych latach deficytu opadów. Taką sytuację zauważamy już w wielu regionach Polski, m.in. na Podlasiu, w Małopolsce czy na Dolnym Śląsku. W głębszych warstwach wodonośnych zasoby wodne maleją (bądź odbudowują się) po 30, a nawet po 100 latach. Tych najgłębszych zasobów wody w Polsce nam nie braku-

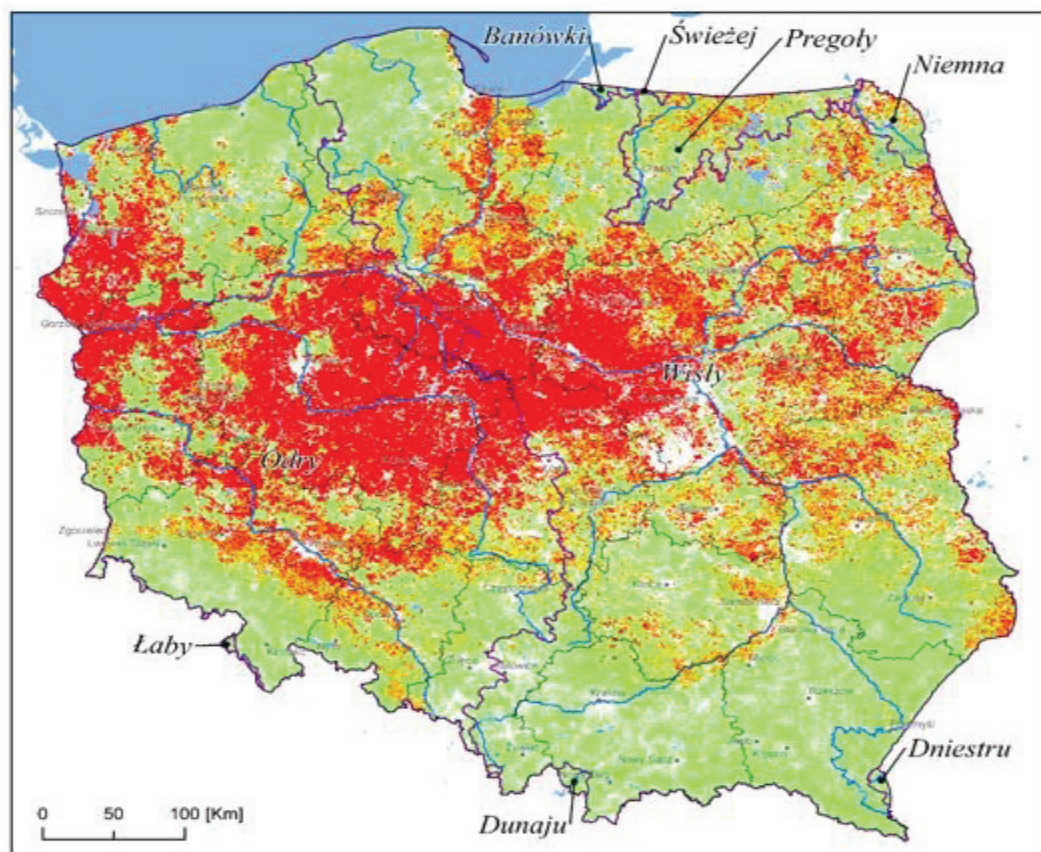
je, niemniej powinny one stanowić nienaruszalną rezerwę. Gospodarowanie wodami musi się odbywać w sposób racjonalny i zrównoważony. Dlatego też **przede wszystkim powinniśmy zagospodarować wody opadowe. W tym celu konieczna jest retencja**, czyli przechwytywanie i zatrzymywanie wód opadowych na różne sposoby, w tym również ważna jest:

– **mikro-retencja**, czyli łapanie deszczówki na cele gospodarcze, np. do podlewania ogródków, zastępowanie wodolubnych trawników kwietnymi łąkami zatrzymującymi wilgoć w glebie, tworzenie niecek i ogrodów

deszczowych zasilanych deszczem (które stopniowo oddają wilgoć), itp.,

– **mała retencja** – która wspomaga rolnictwo, jak np. retencja korytowa polegająca na zasilaniu pól wodą za pomocą systemu rowów z zastawkami, odtwarzanie stawów i oczek wodnych na wsi i w miastach, zadrzewianie i zalesianie, odtwarzanie terenów podmokłych na nieużytkach oraz bio-retencji łąkowej w dolinach rzecznych;

– **duża retencja** – czyli budowanie zbiorników wielofunkcyjnych, poprawiających bilans wodny w całych regionach. Duże zbiorniki retencyjne nie tylko gromadzą za-



Mapa klas zagrożenia suszą rolniczą na obszarach gruntów ornych, łąk, pastwisk i terenach leśnych (1997-2018)

- klasa I - niezagrożone
- klasa II - umiarkowanie zagrożone
- klasa III - bardzo zagrożone
- klasa IV - ekstremalnie zagrożone
- Obszary dorzeczy w Polsce
- Granice województw
- Zbiorniki i Jeziora
- ~ Cieki
- Miasta

pas wody na okres suszy, ale też pomagają w utrzymaniu naturalnego przepływu wód w rzekach i podtrzymaniu funkcjonowania ekosystemów zależnych od wód. Wyrównują poziom wód gruntowych w bezpośredniej okolicy. W okresach nasilonych opadów wielofunkcyjne zbiorniki retencyjne zmniejszają ryzyko powodziowe. Obecnie w Polsce mamy 100 tego typu zbiorników, a retencja utrzymuje się na poziomie 6,5%. Powinna być przynajmniej dwa razy wyższa, by zaspokoić potrzeby ludzi, gospodarki i środowiska przyrodniczego.

Obecnie (04.05.2020), aby zasoby wód powierzchniowych w Polsce odnowiły się, potrzebnych jest 8-10 tygodni umiarkowanych opadów non-stop. Gwałtowne deszcze nawalne, z jakimi od kilku lat mamy do czynienia w sezonie wiosenno-letnim, nie zapewniają właściwego nawodnienia, gdyż woda tak szybko jak spada – równie szybko odpływa. Woda nie wsiąka wystarczająco w glebę, ale odpływa do rzek. Jak szybko w Polsce „uciekają” wody opadowe? Przykład mieliśmy w ubiegłym roku. W maju 2019 roku, po zaledwie dwóch dobach ulewy w Małopolsce i na Podkarpaciu, gdy opady wyniosły średnią z dwóch miesięcy, pojawiło się zagrożenie powodziowe. Przez kraj przeszła wysoka fala wezbraniowa, która na Wiśle w Warszawie sięgała 6 metrów. Niespełna dwa miesiące później, na tym samym wodowskaziu były już zaledwie 34 cm. Co oznacza, że w ciągu kilku tygodni poziom wód w stolicy Polski zmaleł o 566 cm! Dane te pokazują jednoznacznie, w jakim tempie wody opadowe odpływają do Bałtyku i jak ważna jest retencja, która spowolni ich odpływanie.

W tym roku suma opadów jest mniejsza niż w tym samym okresie ubiegłego roku. W pasie Polski centralnej, od woj. lubuskiego, przez Wielkopolskę, Kujawy, województwo łódzkie, północne Mazowsze, Podlasie, zachodnie tereny województwa lubelskiego, **sumy opadów za zimę 2019/2020 roku stanowiły jedynie 40-60% normy wieloletniej.** Wyjątkowo suchy był marzec tego roku, gdzie na przeważającym terenie Polski mieliśmy do czynienia z 40% opadów (normy 30-letniej). Na to zjawisko nakładają się wysokie temperatury. Wzrost średnich temperatur jest również ważną przyczyną wysychania gleby i wiosennej suszy na terenach rolnych i leśnych. Mimo że w ostatnich dniach padało, nie możemy mówić o poprawie sytuacji, ponieważ zagrożenie suszą, zwłaszcza suszą rolniczą, nie zmniejszyło się.

Aktualne dane i opracowania na temat suszy: [https://stopsuszy.pl/stop_suszy_2020/Opens in a new window](https://stopsuszy.pl/stop_suszy_2020/Opens%20in%20a%20new%20window)

Więcej informacji na temat programu STOP SUSZY, w tym działań z zakresu retencji na terenach rolniczych: www.wody.gov.pl/Mala-retencja

NA CZYM POLEGA MAŁA RETENCJA?

Mała retencja to proste sposoby na gromadzenie wody w okolicy. Pozwala nam zatrzymać lub spowolnić spływ wód, dbając przy tym o rozwój środowiska naturalnego. To zestaw wielu różnorodnych działań, które przynoszą wymierne korzyści zarówno dla ludzi, jak i przyrody. Budowa niewielkich zbiorników, oczek wodnych i stawów, zadrzewianie, renaturyzacja małych rzek oraz ochrona terenów podmokłych – to działania lokalne, które realizujemy i wspieramy. W połączeniu z inwestycjami z zakresu dużej retencji, są skutecznym narzędziem w przeciwdziałaniu skutkom suszy i powodzi.

W Wodach Polskich, w ramach programu Stop suszy! promujemy i realizujemy działania związane ze zwiększeniem retencji na wsi i w mieście, w lasach, na polach i na nieużytkach. Naszym zdaniem w każdym miejscu możemy zatrzymać wodę – co jest szczególnie ważne – w miejscu gdzie ona spadła wraz z deszczem. Działając lokalnie, w ramach małej retencji, wspieramy ochronę zasobów wodnych w całym kraju.

Bioretencja

Kwiatne łąki doskonale wiążą wilgoć w glebie, filtrując wodę opadową. Nie wymagają intensywnego podlewania, ani częstego koszenia tak jak trawniki. Poza tym można je wysiewać niemal wszędzie – przed domem, na skwerach, przy drogach, a nawet w skrzynkach. Kwiatna łąka to prawdziwa bioretencja i przy okazji siedlisko dla setek gatunków roślin i zwierząt. Namawiamy wszystkich, którzy do tej pory, na wsi i w mieście pielęgowali wodolubne trawniki, aby zamienili je na kwiatne łąki.

Więcej o bioretencji na: <https://www.wody.gov.pl/mala-retencja/kwiatne-laki-na-okres-suszy>

Retencja korytowa

Zatrzymanie wody w rzece, potoku czy rowie melioracyjnym to prosta sprawa! Dzięki systemowi piętrzeń i zastawek woda nie spływa szybko, ale pozostaje w okolicy przez dłuższy czas, zasilając i odnawiając stopniowo poziom wód gruntowych. Przyjazne środowisko konstrukcje pozwolą na odtworzenie obszarów podmokłych, a strefy buforowe na terenach rolnych skutecznie poprawią jakość i czystość wód w rzece.

Więcej o retencji korytowej na: www.wody.gov.pl/mala-retencja/retencja-korytowa

Nawodnienia rolnicze



Właściwie nawodniona ziemia to żyzne plony! Wody Polskie wraz z Ministerstwem Gospodarki Morskiej i Żeglugi Śródlądowej, Ministerstwem Rolnictwa i Rozwoju Wsi, samorządami i spółkami wodnymi skupiającymi rolników, opracowały pilotażowy program kształtowania zasobów wodnych na terenach rolniczych. Pokazujemy jak racjonalnie gospodarować wodą, by skorzystało na tym gospodarstwo rolne i środowisko.

Więcej o nawodnieniach rolniczych na: www.wody.gov.pl/mala-retencja/program-retencji-dla-rolnictwa

Zielona infrastruktura dla miast

Nowoczesne miasto powinno być piękną zieloną oazą! Istnieje szereg przyjaznych dla środowiska, pro-retencyjnych rozwiązań poprawiających komfort życia w miastach. Ogrody deszczowe posadzone pod rynnami i zasilane wodą opadową, pasaża roślinne, zielone dachy, ażurowe chodniki, skrzynie chłonne czy zbiorniki na deszczówkę to jedne z wielu pomysłów, które sprawiają, że miasta będą mieć lepszy mikroklimat. Na szczególną uwagę zasługują skrzynie chłonne, które można umieszczać pod parkingami, dużymi placami na terenach supermarketów lub hal produkcyjnych. Kiedy pojawia się deszcz, skrzynie pochłaniają olbrzymią ilość wody. Taka woda jest stopniowo uwalniana, pozostaje dłużej w gruncie, co zmniejsza ryzyko suszy, zasila też wody gruntowe. Tego typu rozwiązanie zapobiega podtopieniom w przypadku nawalnego deszczu. Wiele polskich miast już wcieli te pomysły w życie. Nasze Gospodarstwo poleca te rozwiązania.

Więcej o zielonej infrastrukturze dla miast na: <https://www.wody.gov.pl/mala-retencja/blekitno-zielona-infrastruktura>

PROGRAM RETENCJI DLA ROLNICTWA

Susza rolnicza jest obecnie bardzo dużym wyzwaniem dla Polski. Aby przeciwdziałać pogłębianiu się tego zjawiska, Wody Polskie wraz z Ministerstwem Gospodarki Morskiej i Żeglugi Śródlądowej, Ministerstwem Rolnictwa i Rozwoju Wsi, samorządami i spółkami wodnymi skupiającymi rolników, opracowały pilotażowy program kształtowania zasobów wodnych na terenach rolniczych.

Przypominamy, że ARiMR przedłużył do 20.07.2020 r. termin składania wniosków na nawadnianie gospodarstw rolnych.



Opracowywany obecnie program retencji dla rolnictwa stanowi nowatorskie podejście do zarządzania retencją korytową, związaną z odtworzeniem przybrzeżnych rozlewisk rzecznych, budową lub odbudową zastawek na rowach melioracyjnych, itd. To bardzo kompleksowe podejście ze względu na łączenie interesów gospodarki rolnej i środowiska. Pilotaż realizowany jest obecnie w woj. zachodniopomorskim. A start we wszystkich Zarządach Zlewni Wód Polskich na terenie całego kraju jest zaplanowany już na wiosnę bieżącego roku.

Ministerstwo Rolnictwa przygotowało dla rolników, którzy chcą zabezpieczyć swoje uprawy przed skutkami suszy, dotacje na inwestycję w nawadnianie gospodarstw. Wnioski będzie można składać do 20 lipca 2020 roku w ARiMR. Wsparciem mogą zostać objęte trzy kategorie inwestycji: ulepszające już istniejące instalacje nawadniające, powiększające obszar nawadniania i jednocześnie powiększające obszar nawadniania oraz ulepszające już istniejące instalacje. Rolnicy mogą sfinansować z tego programu m.in. budowę studni i zbiorników oraz zakup maszyn i urządzeń do poboru, magazynowania, uzdatniania, odzyskiwania lub rozprowadzania wody, instalacji nawadniających i systemów do sterowania nawadnianiem.

Pomoc finansowa na jednego beneficjenta i jedno gospodarstwo wynosi do 100 tys. zł, gdzie refundacji podlega 50 proc. kosztów poniesionych na realizację inwestycji (60 proc. w przypadku młodego rolnika). Minimalny poziom kosztów inwestycji musi być wyższy niż 15 tys. zł. O pomoc może ubiegać się rolnik posiadający gospodarstwo o powierzchni od 1 ha do 300 ha, który zarabia na produkcji zwierzęcej lub roślinnej i jest obecny w krajowym systemie ewidencji producentów, ewidencji gospodarstw rolnych oraz ewidencji wniosków o przyznanie płatności.

Dokumenty aplikacyjne są dostępne pod linkiem: www.arimr.gov.pl/dla-beneficjenta/wszystkie-wnioski/prow-2014-2020/poddzialanie-413-modernizacja-gospodarstw-rolnych-obszar-nawadniania-w-gospodarstwie.

Źródło: Departament Komunikacji Społecznej i Edukacji Wodnej PGW Wody Polskie



Wysokość i stabilność plonowania odmian roślin uprawnych jest ściśle związana z ich właściwościami fenologicznymi, morfologicznymi oraz odpornością na stesy biotyczne i abiotyczne. O wysokości, a zwłaszcza stabilności plonowania upraw decyduje interakcja pomiędzy odmianą, środowiskiem i poziomem intensywności uprawy. W celu ukazania tych zależności niezbędne jest prowadzenie odpowiedniego systemu doświadczeń odmianowego. W praktyce najczęstszym kryterium wyboru odmian do siewu pozostaje jednak plon ziarna, który określa wartości komponentów jego struktury, wyznacznikiem tych parametrów są warunki siedliskowe oraz agrotechnika.

Jęczmień jary, pomimo że uchodzi za gatunek dość odporny na suszę, niestety w sezonie wegetacyjnym 2019 mocno zareagowała na deficyt wody. W kwietniu odmiany cechowały się słabszym wigorem już od początkowych faz rozwoju. Brak opadów i utrudnione pobieranie składników pokarmowych w kluczowych stadiach rozwoju powoduje spadek plonu oraz małe, słabo wykształcone ziarno. Rośliny przedwcześnie dojrzewały, a średni plon był niższy niż w latach poprzednich. W roku 2019 według danych Klimatycznego Bilansu Wodnego (KBW) centralna Polska znajdowała się w części objętej deficytem wody w glebie, dlatego należy pamiętać, aby podczas przygotowania stanowiska pod uprawę zbóż jarych ograniczyć zabiegi zwiększające bezproduktywne parowanie wody z gleby.

dzono na dwóch, zróżnicowanych poziomach agrotechniki wg poniższego schematu:

Wyniki pochodzą z ZDOO Masłowice, SDOO Sulejów i HR Strzelce. Plonowanie jęczmienia jarego w sezonie wegetacyjnym 2019 przedstawione na wykresie wykazuje średni plon badanych odmian na poziomie podstawowym a1 - 52,3 dt/ha natomiast na poziomie a2 wyższy jedynie o 5,7 dt/ha. Tegoroczna susza zmniejszyła efekt dodatkowego nawożenia azotem. Odmiany Farmer, Radek, Avatar i Mecenaz wyróżniały się najlepszym plonowaniem na poziomie podstawowym, najlepszy wynik plonotwórczy na obu poziomach agrotechniki uzyskały odmiany MHR Fajter, Avatar i Mecenaz, zaś najniższy Raptus i Lupus.

Przed zakupem materiału siewnego warto skorzystać z List odmian zalecanych (LOZ) do uprawy na obszarze województwa, zwane również listami odmian rekomendowanych (<http://www.coboru.pl/dr/rekomendacja.aspx>). Listy tworzone są na podstawie wyników badań PDO, szczególnie cenne dla praktyki jest to, że wykaz zawiera odmiany najlepiej sprawdzające się w naszym regionie, a właściwie prowadzony program Porejstrowego doświadczeń odmianowego (PDO) stanowić będzie clue w tworzeniu cennych dla rolnika list odmian zalecanych do uprawy w województwie łódzkim. Na rok 2020 wpisano 6 odmian typu pastewnego: Farmer, MHR Fajter, Pilote, Radek, Runner i Teksas.

tunku w roku 2019 w województwie łódzkim, wg danych PIORiN, wynosił 2710,73 ha powierzchni zakwalifikowanych plantacji nasiennych. Największy udział stanowiły głównie odmiany pastewne Farmer, Pilote, Ella, Soldo, Radek, Teksas i Oberek.

Krajowy rejestr wzbogacił się o kolejnych 9 odmian jęczmienia jarego, poniżej krótka charakterystyka odmian, które swój potencjał plonotwórczy wykażą już w roku 2020.

Amidala - odmiana typu browarnego, o wartości technologicznej dobrej do bardzo dobrej (7,80). Odporność na mączniaka prawdziwego dość duża, na rdzę jęczmienia, rynchosporiozę i ciemnobrunatną plamistość średnia, na plamistość siatkową dość mała. Rośliny średniej wysokości o dość dużej odporności na wyleganie. Termin kłoseń i dojrzewania przeciętny. Masa 1000 ziaren duża do bardzo dużej, wyrównanie ziarna dobre, zawartość białka w ziarnie dość duża. Plon ziarna dość duży. Duża masa 1000 ziaren i dobre wyrównanie ziarna. Zgłaszający: Saaten-Union Polska sp. z o.o.

Mariola - odmiana typu browarnego, o wartości technologicznej dobrej (5,75). Odporność na rynchosporiozę dość duża, na mączniaka prawdziwego, plamistość siatkową, rdzę jęczmienia i ciemnobrunatną plamistość średnia. Rośliny dość niskie o dość dużej odporności na wyleganie. Termin kłoseń i dojrzewania przeciętny. Masa 1000 ziaren i wyrównanie ziarna dość małe, zawartość białka w ziarnie dość duża. Plon ziarna dość duży. Zgłaszający: IGP Polska sp. z o.o. sp. k.

RGT Ylesia - odmiana typu browarnego, o wartości technologicznej dobrej do bardzo dobrej (7,15). Odporność na rynchosporiozę duża, na mączniaka prawdziwego i rdzę jęczmienia średnia, na plamistość siatkową i ciemnobrunatną plamistość dość mała. Rośliny dość niskie o przeciętnej odporności na wyleganie. Termin kłoseń i dojrzewania przeciętny. Masa 1000 ziaren i wyrównanie ziarna dość słabe, zawartość białka w ziarnie średnia. Plon ziarna duży do bardzo dużego. Zgłaszający: RAGT Semences Polska sp. z o.o.

Advokat - odmiana typu pastewnego. Plon ziarna dość duży. Odporność na mączniaka prawdziwego dość duża, na plamistość siatkową, rdzę jęczmienia, rynchosporiozę i ciemnobrunatną plamistość średnia. Rośliny niskie o dość dużej odporności na wyleganie. Termin kłoseń

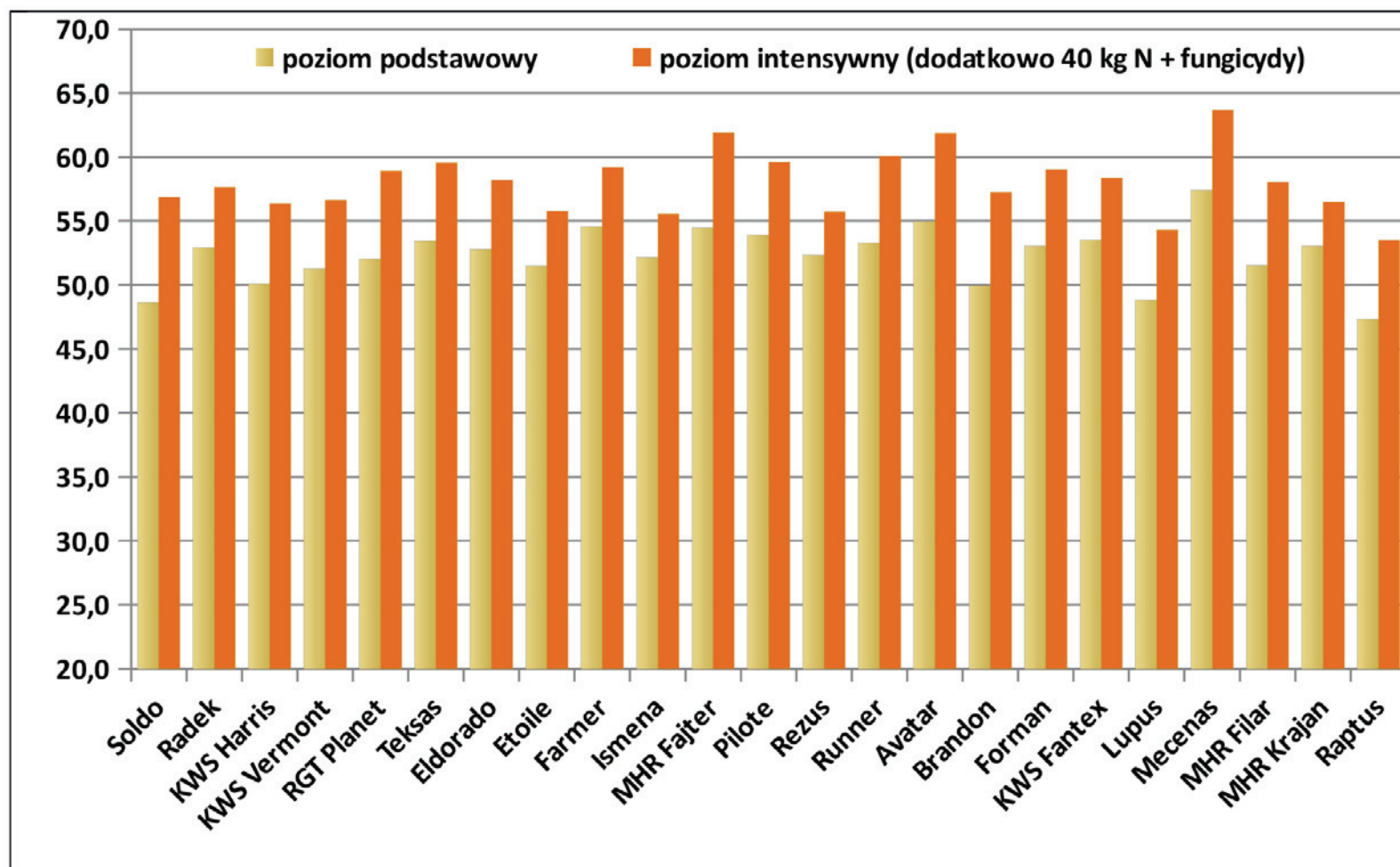
Lp.	Rodzaj zabiegu	Poziom agrotechniki	
		podstawowy a ₁	intensywny a ₂
1.	Nawożenie azotowe (kg N/ha)	+	a ₁ + 40
2.	Stosowanie fungycydów:		
	- pierwszy zabieg (ochrona podstawy źdźbła)		+
	- drugi zabieg (ochrona liści i kłosa)		+
3.	Stosowanie regulatora wzrostu		+
4.	Nawożenie dolistne preparatami wieloskładnikowymi		+

W bieżącym sezonie wegetacyjnym w ramach Porejstrowego doświadczeń odmianowego (PDO) w województwie łódzkim testowano 23 odmiany jęczmienia jarego (w tym 1 typu browarnego). Doświadczenia prowa-

Jęczmień jary ma duże znaczenie w całości kształcie gospodarki zbożowej. Wynika to z uniwersalności zastosowania ziarna jęczmienia zarówno jako paszy, jak również w przemyśle spożywczym. Stan rozmnożeń odmian tego ga-



Plonowanie jęczmienia jarego w doświadczeniach PDO na dwóch poziomach agrotechniki w sezonie wegetacyjnym 2020 w woj. łódzkim



dość późny, dojrzewania przeciętny. Masa 1000 ziaren średnia, wyrównanie ziarna dość duże, zawartość białka w ziarnie średnia. Zgłaszający: Hodowla Roślin Strzelce sp. z o.o. Grupa IHAR

Brigitta - odmiana typu pastewnego. Plon ziarna dość duży. Odporność na mączniaka prawdziwego, plamistość siatkową i rynchosporiozę dość duża, na rdzę jęczmienia i ciemnobrunatną plamistość średnia. Rośliny średniej wysokości o przeciętnej odporności na wyleganie. Termin kłoszenia i dojrzewania przeciętny. Masa 1000 ziaren dość mała, zawartość białka w ziarnie i wyrównanie ziarna średnie. Zgłaszający: Saaten-Union Polska sp. z o.o.

Feedway - odmiana typu pastewnego. Plon ziarna bardzo duży. Odporność na mączniaka prawdziwego i plamistość siatkową dość duża, na rdzę jęczmienia, rynchosporiozę i ciemnobrunatną plamistość średnia. Rośliny dość niskie o dość dużej odporności na wyleganie. Termin kłoszenia i dojrzewania przeciętny. Masa 1000 ziaren dość mała, zawartość białka w ziarnie i wyrównanie ziarna średnie. Zgłaszający: DANKO Hodowla Roślin sp. z o.o.

Flair- odmiana typu pastewnego. Plon ziarna duży. Odporność na rynchosporiozę dość duża, na mączniaka prawdziwego, plamistość siatkową i rdzę jęczmienia średnia, na ciemnobrunatną plamistość dość mała. Rośliny dość niskie o dość dużej odporności na wyleganie. Termin kłoszenia i dojrzewania przeciętny. Masa 1000 ziaren mała, wyrównanie ziarna małe do bardzo małego, zawartość białka w ziarnie średnia. Zgłaszający: SCANDAGRA Polska sp. z o.o.

Jovita - odmiana typu pastewnego. Plon ziarna dość duży. Odporność na rynchosporiozę dość dużą, na mączniaka prawdziwego, plamistość siatkową, rdzę jęczmienia i ciemnobrunatną plamistość średnia. Rośliny średniej wysokości o przeciętnej odporności na wyleganie. Termin kłoszenia i dojrzewania dość późny. Masa 1000 ziaren i wyrównanie ziarna średnie, zawartość białka w ziarnie średnia. Zgłaszający: Saaten-Union Polska sp. z o.o.

Pasjonat - odmiana typu pastewnego. Plon ziarna średni, duży na wysokim poziomie agrotechniki (a2). Odporność na plamistość siatkową i rynchosporiozę dość duża, na mączniaka prawdziwego, rdzę jęczmienia i ciemnobrunatną plamistość średnia. Rośliny średniej wysokości o dość dużej odporności na wyleganie. Termin kłoszenia dość późny, dojrzewania przeciętny. Masa 1000 ziaren dość przeciętna i dobre wyrównanie ziarna, zawartość białka w ziarnie dość duża.

Zgłaszający: Saaten-Union Polska sp. z o.o.

Hodowca: Poznańska Hodowla Roślin Spółka z o.o.

Iwona Michalska

COBORU

Stacja Doświadczalna Oceny Odmian

w Sulejowie

www.sulejow.coboru.pl



PAKIET UBEZPIECZEŃ „BEZPIECZNY ROWERZYSTA”

Wiosna i lato to czas, kiedy z przyjemnością wyciągamy rowery i wyruszamy w długie trasy. Jazda na rowerze – poza przyjemnością niesie ze sobą niestety ryzyko poniesienia obrażeń, wyrządzenia szkody osobie trzeciej, uszkodzenia/ zniszczenia roweru lub jego utraty na skutek kradzieży. Warto się przed tymi zagrożeniami zabezpieczyć wykupując odpowiednie ubezpieczenie.

Czym powinno charakteryzować się naprawdę dobre ubezpieczenie dla rowerzysty?

Najważniejszymi elementami dobrego ubezpieczenia na wypadek zdarzeń związanych z posiadaniem i użytkowaniem roweru są:

- ubezpieczenie następstw nieszczęśliwych wypadków rowerzysty - które zapewnia wypłatę odszkodowania np. w sytuacji urazów na skutek upadku podczas jazdy na rowerze,

- ubezpieczenie odpowiedzialności cywilnej rowerzysty - które zabezpieczy nas w momencie, gdy jadąc na rowerze np. niechcący potrącimy przechodnia lub urwiemy lusterko w samochodzie,

- ubezpieczenie casco roweru, przyczepki rowerowej i bagażu podróznego - obejmujące ochroną ubezpieczeniową szkody polegające na: uszkodzeniu, zniszczeniu lub utracie ubezpieczonego mienia.

Powyższe elementy dobrego ubezpieczenia dla rowerzystów wchodzi w zakres pakietu ubezpieczeniowego oferowanego przez Towarzystwo Ubezpieczeń Wzajemnych „TUW”. Pakiet „Bezpieczny Rowerzysta” to nowoczesny produkt przeznaczony dla właścicieli i użytkowników rowerów, którzy korzystają z jazdy na rowerze na terytorium Rzeczypospolitej Polskiej i pozostałych państw Unii Europejskiej oraz w Norwegii, Szwajcarii, Lichtensteinie i Islandii.

Podstawowymi ubezpieczeniami pakietu jest ubezpieczenie następstw nieszczęśliwych wypadków rowerzysty i odpowiedzialności cywilnej rowerzysty.

Na wniosek Ubezpieczającego umowa ubezpieczenia może zostać rozszerzona o ubezpieczenie casco roweru, przyczepki rowerowej i bagażu podróznego.

Umowa ubezpieczenia „Bezpieczny Rowerzysta” może zostać zawarta na okres 12 miesięcy lub krótszy.

Z umowy ubezpieczenia następstw nieszczęśliwych wypadków rowerzysty osobom ubezpieczonym przysługują następujące świadczenia:

- 1) z tytułu urazów ciała doznanych przez Ubezpieczonego powstałych w związku z użytkowaniem roweru, które zostały określone w Tabeli urazów ciała zamieszczonej w ogólnych warunkach ubezpieczenia „Bezpieczny Rowerzysta”,

- 2) z tytułu śmierci Ubezpieczonego wskutek nieszczęśliwego wypadku powstałego w związku z użytkowaniem roweru,

- 3) dzienna dieta za każdy dzień pobytu Ubezpieczonego w szpitalu począwszy od 3-go do 100-go dnia włącznie w związku z nieszczęśliwym wypadkiem powstałym w związku z użytkowaniem roweru,

- 4) celowe i udokumentowane koszty leczenia następstw nieszczęśliwych wypadków Ubezpieczonego powstałych w związku z użytkowaniem roweru tj. niezbędne z medycznego punktu widzenia wydatki poniesione z tytułu: udzielenia doraźnej pomocy lekarskiej lub ambulatoryjnej, wizyt lekarskich, leczenia szpitalnego, zabiegów i operacji (z wyłączeniem operacji plastycznych) oraz badań zleconych przez lekarza, zakupu niezbędnych lekarstw i środków opatrunko-

wych oraz transportu Ubezpieczonego z miejsca wypadku do szpitala lub ambulatorium,

- 5) jednorazowe świadczenie z tytułu niemożności skorzystania ze zorganizowanego wypoczynku z powodu nieszczęśliwego wypadku powstałego w związku z użytkowaniem roweru.

Ubezpieczenie odpowiedzialności cywilnej rowerzysty obejmuje ochroną odpowiedzialność cywilną Ubezpieczonego za szkody na osobie lub rzeczowej wyrządzone osobom trzecim w związku z użytkowaniem roweru. Z ubezpieczenia odpowiedzialności cywilnej rowerzysty poszkodowanej osobie trzeciej przysługuje odszkodowanie, jeżeli szkoda została wyrządzona czynem niedozwolonym a zdarzenie ubezpieczeniowe powodujące szkodę powstało w okresie ubezpieczenia. Ochroną objęte są także szkody wyrządzone osobom trzecim wskutek rażącego niedbalstwa.

W ramach sumy gwarancyjnej Towarzystwo zobowiązane jest do:

- 1) wypłaty odszkodowania/ świadczenia, które Ubezpieczony zobowiązany jest zapłacić poszkodowanej osobie trzeciej w świetle przepisów prawa cywilnego w granicach sumy gwarancyjnej i limitów odpowiedzialności,

- 2) pokrycia kosztów działań podjętych przez Ubezpieczonego w celu zapobieżenia szkodzie lub zmniejszenia jej rozmiaru, jeżeli działania te były celowe, nawet gdyby okazały się bezskuteczne,

- 3) pokrycia niezbędnych kosztów procesu w sporze



prowadzonym na polecenie Towarzystwa lub za jego zgodą.

Towarzystwo udziela ochrony ubezpieczeniowej w granicach odpowiedzialności cywilnej Ubezpieczonego na podstawie przepisów prawa polskiego, niezależnie od miejsca popełnienia przez Ubezpieczonego czynu niedozwolonego i powstania szkody.

Ubezpieczenie casco roweru może być zawarte w wariantach: podstawowym lub rozszerzonym. Natomiast ubezpieczenie przyczepki rowerowej i bagażu podróży może być zawarte wyłącznie w zakresie podstawowym.

Rower, przyczepka rowerowa i bagaż podróży, które zostały ubezpieczone w zakresie podstawowym są objęte ochroną w czasie użytkowania przez Ubezpieczonego oraz podczas przechowywania w należycie zabezpieczonym pomieszczeniu lub budynku/ lokalu mieszkalnym.

Towarzystwo w podstawowym zakresie ubezpieczenia obejmuje ochroną ubezpieczeniową zdarzenia ubezpieczeniowe powodujące szkody polegające na uszkodzeniu/zniszczeniu powstałe w rowerze, przyczepce rowerowej i/lub bagażu podręcznym lub ich utracie na skutek kradzieży z włamaniem lub rabunku.

W przypadku ubezpieczenia roweru, przyczepki rowerowej lub bagażu podróжного w wariantach podstawowym Towarzystwo ponosi odpowiedzialność za kradzież z włamaniem, jeżeli są one przechowywane w następująco zabezpieczonym pomieszczeniu/ budynku:

1) pomieszczenie lub budynek, w którym przechowywany jest rower, przyczepka rowerowa lub bagaż podróży nie posiada niezabezpieczonych otworów, przez które możliwy jest dostęp do ubezpieczonego mienia bez włamania,

2) wszystkie drzwi zewnętrzne prowadzące do miejsca ubezpieczenia mają być zamknięte, na co najmniej jeden zamek wielozastawkowy lub kłódkę. Towarzystwo ponosi również odpowiedzialność w przypadku, gdy rower jest przechowywany w zamkniętym garażu,

którego drzwi uruchamiane są za pomocą pilota,

3) pojazd, należący do Ubezpieczającego, z wnętrza którego skradziono rower był zamknięty i zabezpieczony minimum jednym elektronicznym zabezpieczeniem,

4) w przypadku utraty kluczy (również zapasowych) Ubezpieczający obowiązany jest bezwzględnie zmienić zabezpieczenie.

Rower, który został ubezpieczony w zakresie rozszerzonym jest objęty ochroną w czasie użytkowania przez Ubezpieczonego, podczas przechowywania w należycie zabezpieczonym pomieszczeniu lub budynku/ lokalu mieszkalnym, a także na terenie posesji lub w ogólnie dostępnym miejscu. Towarzystwo w rozszerzonym zakresie ubezpieczenia obejmuje ochroną ubezpieczeniową zdarzenia ubezpieczeniowe powodujące szkody polegające na uszkodzeniu/zniszczeniu powstałe w rowerze oraz utracie roweru na skutek kradzieży z włamaniem lub rabunku lub kradzieży z terenu posesji lub ogólnie dostępnego miejsca.

W granicach sumy ubezpieczenia Towarzystwo ponosi również odpowiedzialność ubezpieczeniową za szkody w przedmiocie ubezpieczenia powstałe w czasie akcji ratowniczej, prowadzonej w związku z wystąpieniem zdarzenia ubezpieczeniowego objętego ochroną. Rower jest objęty ochroną w zakresie kradzieży z terenu posesji lub ogólnie dostępnych miejsc wyłącznie w godzinach od 06.00 do 22.00, jeżeli rower jest następująco właściwie zabezpieczony tj.:

1) minimalne zabezpieczenie polega na przypięciu ramy roweru do trwałego elementu (np. bariery, słupa) za pomocą zabezpieczenia, którego nie można otworzyć bez właściwego klucza lub szyfru,

2) rower musi posiadać numer fabryczny nabyty na ramie; numer ten jest wpisywany we wniośko-polisie,

3) w przypadku rowerów o wartości powyżej 2 000 zł wymagane jest dodatkowe oznakowanie metodą grawerowania przez Policję i zarejestrowanie wygrawerowanego numeru w bazie danych Policji; potwierdzenie oznakowania wydawane przez Policję stanowi

integralną część umowy ubezpieczenia,

4) w godzinach od 22.00 do 06.00 rower powinien być zabezpieczony zgodnie z postanowieniami określonymi dla wariantu podstawowego.

Pakiet „Bezpieczny Rowerzysta” oferuje – stosownie do wyboru Ubezpieczającego - następujące sumy gwarancyjne/ sumy ubezpieczenia:

- ubezpieczenie NNW rowerzysty - suma ubezpieczenia: 20.000 zł, 30.000 zł lub 50.000 zł,

- ubezpieczenie OC rowerzysty - suma gwarancyjna: 20.000 zł, 50.000 zł lub 100.000 zł,

- ubezpieczenie casco roweru - możliwość wyboru sumy ubezpieczenia do 10.000 zł,

- ubezpieczenie casco przyczepki rowerowej - możliwość wyboru sumy ubezpieczenia do 3.000 zł,

- ubezpieczenie bagażu podróжного - możliwość wyboru sumy ubezpieczenia do 1.000 zł.

Pamiętajmy, że zabezpieczenie się przed negatywnymi skutkami zdarzeń losowych powinno być priorytetem każdego rowerzysty.



TOWARZYSTWO UBEZPIECZEŃ WZAJEMNYCH

T U W

**Zapraszamy do naszego Biura i Oddziałów.
Towarzystwo Ubezpieczeń Wzajemnych „TUW”**

Biuro Regionalne w Łodzi

ul. Swojska 4, 91-342 Łódź

tel. 42 640-69-80

e-mail: lodz@tuw.pl www.tuw.pl

**Informacja stanowi materiał promocyjny Towarzystwa Ubezpieczeń Wzajemnych „TUW” z siedzibą w Warszawie 02-793, ul. H. Raabego 13.*



Nalot na rzepak

Zdjęcia dr Wojciech Kubasik

Wiosną, podjęcie decyzji wykonania zabiegu insektycydowego bywa bardzo kłopotliwe, ze względu na wahania temperatury, które utrudniają oszacowanie liczebności danego szkodnika oraz wydłużony czas trwania jego nalotu na pola rzepaku. Decyzja o wykonaniu zabiegu insektycydowego powinna zostać podjęta indywidualnie dla danej plantacji, w oparciu o prawidłowo przeprowadzony monitoring (rozpoznanie agrofaga, określenie jego liczebności) i uchwycenie terminu przekroczenia progów ekonomicznej szkodliwości. Rzepak jest szczególnie narażony w fazie pąkowania na słodyszka rzepakowego, w fazie kwitnienia rozpoczynają się naloty chowacza podobnika oraz pryszczarka kapustnika. Warto też wspomnieć o tantnisiu krzyżowiaczku, z uwagi na łagodne zimy, może wkrótce zaistnieć potrzeba wykonania zabiegów przeciwko temu szkodnikowi również wiosną.

Słodyszek rzepakowy

Słodyszek rzepakowy jest czarnym chrząszczem z matowym, granatowym lub ciemnozielonym połyskiem, długości 2-2,5mm. Stadium szkodliwym są chrząszcze, które odżywiają się pyłkiem kwiatowym i w tym celu przegrzają pąki kwiatowe rzepaku (faza pąkowania rzepaku, BBCH 50-59). Ponadto samice bezpośrednio składają jaja do pąków kwiatowych i tym samym je uszkadzają. Masowy nalot słodyszków na uprawy ma miejsce gdy temperatura powietrza przekroczy 15°C. Słodyszek wyrządza największe szkody, gdy na roślinach znajdują się nierozwinięte pąki. W przypadku gdy faza pąkowania ulegnie wydłużeniu (np. z powodu chłódów), szkody mogą być bardzo duże. Uszkodzone pąki żółkną, zasychają i opadają. Słodyszki praktycznie przestają być szkodliwe gdy rzepak osiągnie pełnię kwitnienia.

Liczebność słodyszka można określić metodą „żółtych naczyń” lub wybierając losowo po 10 roślin w różnych miejscach pola, ogółem w zależności od wielkości pola od 100-150 roślin. Następnie należy obliczyć ile średnio chrząszczy przypada na 1 roślinę.

Sygnalem do wykonania zabiegu insektycydowego jest zaobserwowanie 1-2 chrząszczy na 1 roślinie w fazie zwarłego kwiatostanu (BBCH 50-52), oraz 3-5 chrząszczy na 1 roślinie w fazie luźnego kwiatostanu (BBCH 55-59).

Chowacz podobnik

Chrząszcze chowacza podobnika są koloru czarnego, z powodu owłosienia wydają się być szare, długości 2,5-3mm. Samice składają jaja do otworu wygrzyzonego w łuszczyńce. W łuszczyńce żeruje tylko jedna larwa. Uszkodzone łuszczyzny przedwcześnie żółkną i ulegają deformacji. Przez otwór wygrzyziony przez samice może dostać się woda, przez co nasiona i łuszczyzny mogą zgnić, mogą one również zostać porażone przez szarą pleśń.

Monitoring liczebności chowacza podobnika należy rozpocząć przed początkiem kwitnienia rzepaku (BBCH 59), 2-3 razy w tygodniu. W zależności od wielkości pola należy sprawdzić 100-150 roślin w różnych punktach pola, oddalonych od siebie o około 20 metrów, po 10 roślin. Owady z pą-

ków kwiatowych należy strząsnąć na białą kartkę papieru.

Zabieg należy wykonać gdy zostanie przekroczony próg ekonomicznej szkodliwości tj. gdy na 25 roślinach znajdują się średnio 4 chrząszcze lub w ciągu kolejnych 6 dni w „żółtym naczyniu” odłowi się 100 osobników. Progiem szkodliwości dla chowacza podobnika jest stwierdzenie:

- przed kwitnieniem rzepaku (do BBCH 60) średnio 1 chrząszcza na 1 roślinie,
- podczas kwitnienia (od BBCH 60) w rejonie słabego występowania pryszczarka kapustnika: 1 chrząszcza na 1 roślinie, a w rejonie liczniejszego występowania pryszczarka kapustnika: 1 chrząszcza na 2 rośliny.



Pryszczarek kapustnik

Pryszczarek kapustnik jest niewielką muchówką długości 2-2,2 mm, z czerwonym odwłokiem, u samic zakończonym wydłużonym pokładelkiem. Przy jego pomocy składają one jaja do młodych łuszczyń o cienkiej warstwie komórek zewnętrznych lub do otworów powstałych wskutek żeru chowacza podobnika. Larwy pryszczarka niszczą zawiązki nasion. Uszkodzone łuszczyzny ulegają deformacji, przedwcześnie żółkną i pękają, co powoduje osypywanie się nasion. Liczebność pryszczarka można określić metodą strząśnięcia do czerpaka. Monitoring liczebności należy przeprowadzić w okresie kwitnienia (BBCH 60-69) w godzinach rannych lub wieczornych gdy muchówki są mało ruchliwe. W zależności od wielkości pola należy sprawdzić od 100 do 150 roślin, wybierając losowo po 10 sztuk w różnych punktach pola. Roślinę należy przechylić do czerpaka i kilkakrotnie potrząsnąć, następnie należy obliczyć średnią liczbę muchówek na 1 roślinie.

Próg ekonomicznej szkodliwości wynosi – 1 pryszczarek kapustnik na 1 roślinie, natomiast przy silnym wystąpieniu chowacza podobnika – 1 pryszczarek kapustnik na 3-4 roślinach (0,25-0,3 muchówek/1 roślinę). Wartością progową jest również stwierdzenie średnio 5 uszkodzonych łuszczyń na 1 roślinie.

Tantniś krzyżowiaczek

Dorośle motyle tantnisi krzyżowiaczka mają około 7-8mm długości. W czasie spoczynku skrzydła są złożone wzdłuż ciała, połączone ze sobą dolne krawędzie przednich skrzydeł tworzą charakterystyczny wzór w postaci rozszerzającej się w trzech miejscach pręgi. Stadium szkodliwym są gąsienice, które zwykle są zielone (niekiedy szarozielone lub żółtozielone) z czarnymi kropkami na ciele. Młode gąsienice minują liście, starsze żerują na ich powierzchni,



początkowo wygrzając niewielkie okienka (wygrzając miękisz, pozostaje górna lub dolna skórka), później wygrzają otwory.

Uszkodzenie znacznej powierzchni liści może prowadzić do osłabienia rośliny, spowolnienia jej wzrostu, obniżenia plonowania, a nawet do zamierania młodych silnie uszkodzonych roślin.



Monitoring występowania tego szkodnika a dokładnie larw należy prowadzić od wschodów rzepaku ozimego (BBCH 10). W zależności od wielkości pola należy sprawdzić 100-150 roślin. Dla plantacji większych niż 2 ha pobiera się dodatkowo 25 roślin na każdy dodatkowy hektar. Za próg szkodliwości przyjmuje się stwierdzenie wystąpienie średnio 1 gąsienicy na 1 roślinie.



Próg ekonomicznej szkodliwości dla tego agrofaga to wystąpienie średnio 1 gąsienicy na 1 roślinie. Zabieg insektycydowy wykonuje się w fazach BBCH 13-19. Łagodne zimy mogą spowodować, że wkrótce zaistnieje potrzeba wykonywania zabiegów przeciwko temu szkodnikowi również wiosną.

Aktualne dane na temat pojawu i liczebności wielu szkodników roślin można znaleźć na Platformie Sygnalizacji Agrofagów (www.agrofagi.com.pl).

Beata Wielkopolan, Wojciech Kubasik

ŚWIEŻE I ZDROWE BO ZE ZJAZDOWEJ

Sezon na szparagi



Szparąg lekarski (*Asparagus officinalis* L.) to jednoliścienna bylina należąca do rodziny szparagowatych (*Asparagaceae*). Istnieje ponad 150 gatunków szparaga, jednak do jadalnych zalicza się tylko jeden – szparąg lekarski. Jest to roślina lecznicza o udowodnionym działaniu przeciwzapalnym i przeciwrzybiczym. Z jednej strony wyróżnia się niską wartością energetyczną, a z drugiej – wysoką wartością odżywczą. W czasach, gdy coraz więcej ludzi interesuje się zdrową, zbilansowaną dietą, popularność szparaga – właśnie ze względu na jego właściwości – znacznie wzrosła.



Uprawa

W ciągu ostatnich 10 lat produkcja szparaga w świecie wzrosła o około 40%. Obecnie największymi producentami szparagów są kolejno: Chiny, Peru, USA, Niemcy i Hiszpania. W Polsce szparagi uprawia się na areale około 1700 ha, co pozwala rocznie wyprodukować około 4000 ton tych warzyw. W większości są one jednak eksportowane, zarówno w stanie świeżym, jak i przetworzonym. Około 65% towaru trafia do Niemiec, pozostała część do Holandii, Francji i Belgii.

Rodzaje szparagów

Szparagi podlegają podziałowi w zależności od sposobu ich uprawy. Dzieli się je na bielone, których wypustki rosną w ziemi bez dostępu światła, oraz zielone, hodowane w świetle, wskutek czego zachodzi w nich proces fotosyntezy. Szparagi zielone są produkowane na masową skalę w wielu krajach, w Polsce jednak przegrywają popularnością z bielonymi, mimo że ich hodowla jest prostsza, mniej pracochłonna, łatwiej można je zmechanizować, a same warzywa mają wyższą wartość odżywczą – zielone szparagi są bardziej zasobne w witaminy i chlorofil. Mają natomiast jedną wadę: są mniej trwałe od szparagów bielonych.

Wartość odżywcza

Szparagi charakteryzują się niską wartością energetyczną (20 kcal w 100 g świeżej masy) przy równoczesnej wysokiej zawartości składników odżywczych. Zawierają duże ilości witamin (A, C, E oraz z grupy B), łatwostrawne białka, cukry i składniki mineralne (fosfor, potas, jod, wapń, mangan, żelazo, cynk).

Szparagi są również zasobne w wiele związków bioaktywnych, które mogą wzmacniać, osłabiać lub modyfikować funkcje fizjologiczne i metaboliczne organizmu. Wśród najważniejszych wyróżnić należy: fruktany, asparaginę, saponiny sterydowe, kumarynę, koniferynę, waniinę, lotne olejki, karotenoidy (fizaminę, kapsantynę), flawonoidy (w tym znaczna ilość rutyny), fitosterole (w tym znaczna ilość β -sitosterolu) o właściwościach przeciwutleniających. Ze względu na ich obecność spożywanie szparagów może m.in. wspomagać leczenie zaburzeń trawiennych, chorób sercowo-naczyniowych, a także opóźniać procesy starzenia.

Szparagi są skarbnicą licznych związków bioaktywnych, są też niskokaloryczne. Mają jednak jedną wadę: zawierają dużo puryn, które mogą powodować gromadzenie się kwasu moczowego w organizmie. W związku z tym nie powinny ich spożywać osoby cierpiące na dnę moczową i kamienie nerkowe. Sezon na szparagi trwa krótko, więc warto wykorzystać ich prozdrowotne właściwości. Najlepiej smakują gotowane w wodzie lub na parze. Dobrym pomysłem jest przygotowanie z nich zupy.

Źródło: www.akademiadobregosmaku.sggw.pl



KREM ZE SZPARAGÓW

Składniki:

- 1 mała marchew
- 1 pietruszka
- natka pietruszki
- ćwiartka selera
- kawałek pora
- liść laurowy
- 500 g zielonych szparagów
- 2 łyżki jogurtu naturalnego gęstego
- 1 łyżka oliwy z oliwek
- sól, pieprz, mielona gałka muskatołowa

Przygotowanie: Do garnka wrzucić marchew, pietruszkę, natkę pietruszki, seler, por i 2 liście laurowe. Zalać wodą i zagotować. Od momentu, gdy woda zacznie wrzeć, warzywa gotować 15 minut. Następnie dodać pokrojone szparagi i gotować jeszcze przez 10 min. Zdjąć z gazu i chwilę odczekać, aby zupa lekko ostygła. Po tym czasie usunąć liście laurowe, dodać jogurt naturalny i oliwę. Zblendować na krem. Doprawić solą, pieprzem i mieloną gałką muskatołową. Krem podawać udekorowany natką pietruszki.

Ilość na 4 porcje.

1 porcja: ok. **62 kcal**, Białko: **3,5 g**, Węglowodany: **4,25 g**, Tłuszcze: **3 g**



Łódzki Rynek Hurtowy Zjazdowa S.A.

ul. Budy 4 91-610 Łódź tel.: 42 650 87 02 marketing@zjazdowa.com.pl

Czas na patriotyzm konsumencki!



#KupujŚwiadomie
WSPIERAJ NASZE ROLNICTWO
I KRAJOWĄ GOSPODARKE

**PRODUKT
POLSKI**

Postępująca epidemia wirusa SARS CoV-2 niestety odcisnę piętno na naszej gospodarce. Z początkiem kwietnia Ministerstwo Rolnictwa i Rozwoju Wsi wspólnie z Krajowym Ośrodkiem Wsparcia Rolnictwa rozpoczęło kolejną edycję ogólnopolskiej kampanii informacyjnej „Kupuj świadomie – PRODUKT POLSKI”. Celem akcji jest zwiększenie wiedzy Polaków na temat świadomych decyzji zakupowych, szczególnie w tak trudnym czasie, jak pandemia koronawirusa – pisze w liście inauguracyjnym kampanię Jan Krzysztof Ardanowski, Minister Rolnictwa i Rozwoju Wsi.

Liczy mówią same za siebie

Trudno jest oszacować, jakie straty dla gospodarki przyniesie kilkutygodniowa izolacja społeczeństwa w domach. Ekonomiści zapowiadają wielką recesję i znaczny wzrost bezrobocia. Korzystny wpływ na polską gospodarkę z całą pewnością może mieć zmiana postaw konsumenckich. Kupowanie produktów wytworzonych w kraju z polskich surowców przynosi korzyści, z których – dokonując wyboru na półce sklepowej – często nie zdajemy sobie sprawy. **Według analizy Grant Thornton aż 79 gr z każdej wydanej złotówki zostaje w Polsce, jeżeli kupimy produkt rodzimej firmy wyprodukowany w kraju. Natomiast, jeśli kupimy produkt firmy zagranicznej wyprodukowany w innym kraju, z każdej złotówki w Polsce zostanie tylko 25 gr. Jeśli chcemy uratować miejsca pracy dla nas i dla naszych bliskich, jeśli zależy nam na wspieraniu budżetów lokalnych, jeśli chcemy, by efekt COVID-19 nie obniżył radykalnie naszego dotychczasowego poziomu życia i rozwoju, musimy przestawić swoje postawy konsumenckie na tory patriotyzmu gospodarczego.**

Czym jest patriotyzm gospodarczy/konsumencki?

Pod tym pojęciem kryją się działania, których głównym celem jest wspieranie gospodarki danego państwa przez sektor publiczny i prywatny.

- Niezmiernie ważną rolę w rozwoju gospodarek krajowych stanowi patriotyzm konsumencki, który znajduje odzwierciedlenie w postawach zakupowych konsumentów. Nabywanie rodzimych towarów przekłada się m.in. na: utrzymanie i tworzenie nowych miejsc pracy, zwiększenie wpływów podatkowych do budżetu krajowego i budżetów lokalnych, rozwój rodzimych przedsiębiorstw czy pozyskiwanie środków na inwestycje. – zaznacza z-ca Dyrektora Generalnego KOWR Marcin Wroński. - Aby łatwiej identyfikować produkty wytworzone z polskich surowców, Ministerstwo Rolnictwa i Rozwoju Wsi opracowało zasady stosowania w znakowaniu żywności informacji PRODUKT POLSKI. Z dniem 1 stycznia 2017 roku weszła w życie ustawa o zmianie ustawy o jakości handlowej artykułów rolno-spożywczych, w której określono jednolite kryteria dotyczące dobrowolnego umieszczania na etykietach, opakowaniach lub na półkach sklepowych informacji PRODUKT POLSKI.

I wszystko jasne.

PRODUKT POLSKI

Ustawa o jakości handlowej artykułów rolno-spożywczych wprowadza możliwość stosowania oznakowania PRODUKT POLSKI. Przepisy te określają jednolite kryteria dotyczące dobrowolnego umieszczania informacji PRODUKT POLSKI. Stanowią one, że produkty muszą być wyprodukowane z surowców wytworzonych na terenie Polski z tym, że w produktach przetworzonych dopuszcza się użycie importowanych składników (np. przypraw, bakali) w ilości do 25% masy tych produktów, pod warunkiem, że składniki takie nie są wytwarzane w kraju.

Produkty nieprzetworzone mogą zostać oznakowane informacją PRODUKT POLSKI jeżeli produkcja, uprawa lub hodowla, w tym zbiory, dojenie w przypadku krów, owiec i kóz odbyła się na terytorium Rzeczypospolitej Polskiej. W przypadku mięsa dodatkowo wymaga się, aby zostało pozyskane ze zwierząt urodzonych, chowanych i ubitych na terytorium Rzeczypospolitej Polskiej, a w przypadku innych niż mięso produktów pochodzenia zwierzęcego, aby zostały one pozyskane od zwierząt, których chów odbywa się na terytorium Rzeczypospolitej Polskiej. Produkty przetworzone uzyskane w wyniku przetworzenia produktów nieprzetworzonych, dla których można stosować informację PRODUKT POLSKI muszą dodatkowo odpowiadać następującym wymaganiom:

1. ich przetworzenie odbyło się na terytorium Rzeczypospolitej Polskiej;
2. wszystkie ich składniki nieprzetworzone spełniają wymagania wskazane powyżej dla produktów nieprzetworzonych, które mogą zostać oznakowane informacją PRODUKT POLSKI;
3. inne, niż wskazane wyżej składniki nie mogą przekraczać 25% łącznej masy wszystkich składników w chwili ich użycia do wyprodukowania tego produktu (z wyłączeniem użytej wody) oraz składników tych nie można zastąpić takimi samymi składnikami, które zostały wyprodukowane na terytorium Rzeczypospolitej Polskiej.

Podmiot odpowiedzialny za oznakowanie produktu, który będzie chciał w oznakowaniu podać informację o spełnianiu powyższych kryteriów - może to zrobić albo poprzez umieszczenie informacji PRODUKT POLSKI albo poprzez umieszczenie znaku graficznego zawierającego tę informację. Podmioty, które umieszczą informację PRODUKT POLSKI bez spełnienia powyższych kryteriów będą podlegały karze określonej przepisami ustawy z dnia 21 grudnia 2000 r. o jakości handlowej artykułów rolno-spożywczych (Dz. U. z 2016, poz. 1604 z późn. zm.).

Wzór znaku graficznego zawierającego informację PRODUKT POLSKI określili przepisy rozporządzenia Ministra Rolnictwa

i Rozwoju Wsi z dnia 16 grudnia 2016 r. w sprawie wzoru znaku graficznego zawierającego informację PRODUKT POLSKI (Dz.U. z 2016 r. poz. 2148).

Określenie wzoru znaku PRODUKT POLSKI umożliwi konsumentom łatwiejsze wyszukiwanie produktów spełniających kryteria określone w ustawie o jakości handlowej dla informacji PRODUKT POLSKI czyli wytworzonych w Polsce z użyciem polskich surowców.

W rozporządzeniu przyjęto prosty wzór znaku, który bardzo łatwo będzie konsumentom kojarzył się z krajowymi wyrobami – tło biało-czerwone, napis PRODUKT POLSKI niestylizowany.

Twój wybór ma znaczenie!

Polska żywność jest smaczna, zdrowa, bezpieczna i dobrej jakości, a jej zakup przynosi korzyści nie tylko smakowe. Dlatego tak ważne jest nasze zaangażowanie, by kupować produkty wyprodukowane w Polsce z polskich surowców i przez polskich producentów w myśl zasady: *Twój wybór ma znaczenie!* Od nas wszystkich zależy, aby idea patriotyzmu konsumenckiego - wyboru polskich produktów - zaistniała w świadomości Polaków, zmieniła nasze postawy i stała się wspólnym społecznym obowiązkiem, który będzie wsparciem naszego rolnictwa i krajowej gospodarki.

Czy wiesz, że...

- Już w 2016 r. sześciu na dziesięciu respondentów wskazało polskość marki jako zachętę do skorzystania z oferty, natomiast w 2017 r. około 73% Polaków stwierdziło, że wystarczającą zachętę do zakupu danego produktu stanowi dla nich to, że pochodzi on właśnie z Polski¹.

• Według sondażu Centrum Badań Opinii Społecznej z listopada 2017 r. polskie pochodzenie produktu, jako kryterium wyboru wskazała niemal połowa Polaków (46%). Fakt, że produkt codziennego użytku miał polskie pochodzenie, był trzecim co do ważności (po cenie i jakości) czynnikiem decyzyjnym konsumentów².

¹<http://openresearch.pl/aktualnosci/patriotyzm-konsumencki-coraz-silniejszy-najnowszy-raport/>

²https://www.cbos.pl/SPISKOM.POL/2017/K_143_17.PDF

• Gdyby Polacy zmienili swoje przyzwyczajenia i nabywali przynajmniej o 1% więcej produktów polskich, w krajowej gospodarce pozostałoby ponad 6,6 mld zł rocznie³!

Źródło materiałów: www.gov.pl/web/rolnictwo

www.polskasmakuje.pl

www.kowr.gov.pl