

# W

# nowej roli

Miesięcznik  
Rolniczy

ISSN 2300-4487  
Nr 5 (97) maj 2019



## Walne Zgromadzenie IRWŁ

- ostatnie w V kadencji (2015-2019)

str. 8-9

## Rośliny białkowe

- plonowanie soi i wartości odżywcze warzyw strączkowych

str. 10 i 15

## Żywienie krów

- tłuszcze paszowe i sposoby dostarczenia energii

str. 12-13

# Spis treści

## Aktualności

Wybory do izb rolniczych

.....str. 4-5

Działania izby rolniczej

.....str. 6

## Specjalista doradza

Restrukturyzacja gospodarstw

.....str. 7

## Temat numeru

Walne Zgromadzenie IRWŁ

.....str. 8-9

## Dobre praktyki w rolnictwie

Plonowanie soi

.....str. 10

Tłuszcze paszowe

w żywieniu krów

.....str. 12

Sposoby pokrycia

zapotrzebowania krów na energię

.....str. 13

## Ubezpieczajmy się u siebie

Karta Dużej Rodziny

.....str. 14

## Informacje z rynku „Zjazdowa”

Strączki zamiast mięsa?

.....str. 15

## Smaki i pasje z regionu

Rabat Rolniczy

.....str. 16

Izba Rolnicza Województwa Łódzkiego

ul. Północna 27/29 91-420 Łódź

tel. 42 632-70-21 fax 42 632-70-31,

www.izbarolnicza.lodz.pl



Izba Rolnicza  
Województwa Łódzkiego

Biura Powiatowe	Przewodniczący/ Delegat	Adres biura	Telefon/@
Bełchatów	Janusz Frydrychowski Marcin Śmiałkowski	Urząd Gminy ul. Kościuszki 13 97-400 Bełchatów, pok. 9	<b>511 124 504</b> bpbełchatow@izbarolnicza.lodz.pl
Brzeziny	Eugeniusz Supera Dorota Kołodziejczyk	UG Brzeziny ul. Sienkiewicza 16 A 95-060 Brzeziny	<b>510 474 851</b> bpbrzeziny@izbarolnicza.lodz.pl
Kutno	Włodzimierz Jaworski Andrzej Górczyński	Siedziba BGZ ul. Podrzeczna 18 99-300 Kutno, pok. 117	<b>510 474 825</b> bpkutno@izbarolnicza.lodz.pl
Łask	Bronisław Węglewski Marek Krawczyk	ul. Narutowicza 17 98-100 Łask	<b>510 474 871</b> bpłask@izbarolnicza.lodz.pl
Łęczyca	Małgorzata Gabryelczak Dariusz Jarosław Kowalczyk	ul. Przedrynek 2, parter 99-100 Łęczyca	<b>510 474 725</b> bpłeczyca@izbarolnicza.lodz.pl
Łowicz	Jan Znyk Donata Wrona	ul. Starościńska 1 99-400 Łowicz, pok. 213	<b>510 474 800</b> bpłowicz@izbarolnicza.lodz.pl
Łódź-Wschód	Jan Woźniak Bogdan Sałata	UG w Andrespolu ul. Rokicińska 126 95-020 Andrespol	<b>510 474 874</b> bplodz-wsch@izbarolnicza.lodz.pl
Opoczno	Marian Kacprzak Krzysztof Juszyński	ul. Kowalskiego 2 26-300 Opoczno	<b>510 474 870</b> bpopoczno@izbarolnicza.lodz.pl
Pabianice	Czesław Dzierżawski Jan Chojecki	ul. Piłsudskiego 34 95-200 Pabianice	<b>510 474 865</b> bppabianice@izbarolnicza.lodz.pl
Pajęczno	Jacek Koziański Łukasz Wojtaszczyk	ul. 1 Maja 13/ 15 98-330 Pajęczno, pok. 14	<b>510 474 813</b> bppajeczno@izbarolnicza.lodz.pl
Piotrków Tryb.	Tomasz Kowalski Bogdan Pietrykowski	Starostwo Powiatowe Al. 3 Maja 33 97-300 Piotrków Tryb.	<b>510 474 861</b> bpiotrkow@izbarolnicza.lodz.pl
Poddębice	Ewa Bednarek Mariusz Gortat	GS Samopomoc Chłopska ul. Kaliska 3/5 99-200 Poddębice	<b>510 474 725</b> bppoddębice@izbarolnicza.lodz.pl
Radomsko	Andrzej Komala Andrzej Gruszczyński	ul. Kościuszki 6 97-500 Radomsko, pok. 210	<b>510 474 801</b> bpradomsko@izbarolnicza.lodz.pl
Rawa Maz.	Mariusz Cheba Małgorzata Rosa	ul. Kościuszki 5 96-200 Rawa Maz., pok. 58	<b>510 474 850</b> bprawa@izbarolnicza.lodz.pl
Sieradz	Jan Kołodziejczyk Jerzy Wróbel	ul. POW 30 98-200 Sieradz	<b>511 124 538</b> bpsieradz@izbarolnicza.lodz.pl
Skierzwice	Andrzej Kowara Jacek Ossowicz	ul. Konstytucji 3 Maja 6 96-100 Skierzwice	<b>510 474 841</b> bpskierzwice@izbarolnicza.lodz.pl
Tomaszów Maz.	Dariusz Kowalczyk Ewa Sygitowicz	ul. Św. Antoniego 41 97-200 Tomaszów Maz., pok. 20	<b>510 474 862</b> bptomaszow@izbarolnicza.lodz.pl
Wieluń	Józef Stępień Krzysztof Wróbel	ul. Palestrancka 5/4 98-300 Wieluń	<b>510 474 804</b> bpwielun@izbarolnicza.lodz.pl
Wieruszów	Jerzy Karsznia Ryszard Starek	Rynek 1-7 98-400 Wieruszów	<b>510 474 804</b> bpwieruszow@izbarolnicza.lodz.pl
Zduńska Wola	Zenon Kowalski Krzysztof Nowak	ul. Ceramiczna 10 98-220 Zduńska Wola	<b>510 474 793</b> bpzdunska.wola@izbarolnicza.lodz.pl
Zgierz	Jerzy Kuzański Adam Michaś	MPGK w Zgierzu ul. Łęczycka 24 95-100 Zgierz	<b>510 474 738</b> bpzgierz@izbarolnicza.lodz.pl



TOWARZYSTWO  
UBEZPIECZEŃ WZAJEMNYCH  
T U W

Nazwa Płacówki	Adres biura	Telefon
Biuro Regionalne w Łodzi	91-342 Łódź ul. Swojska 4	<b>42/640-68-53, 640-68-54</b> lodz@tuw.pl
Oddział w Piotrkowie Tryb.	97-300 Piotrków Trybunalski Al. 3 Maja 33	<b>44/649-69-29, 649-69-80</b> piotrkowtrybunalski@tuw.pl
Oddział w Bełchatowie	97-400 Bełchatów ul. Wojska Polskiego 27 A	<b>44/633-01-03</b> bełchatow@tuw.pl
Oddział w Skierzwicach	96-100 Skierzwice ul. Senatorska 25	<b>46/832-30-00, 832-36-49</b> skierzwice@tuw.pl
Oddział w Łowiczu	99-400 Łowicz ul. Zduńska 51	<b>46/837-00-79</b> łowicz@tuw.pl
Oddział w Kutnie	99-300 Kutno ul. Zduńska 9	<b>24/254-17-00</b> kutno@tuw.pl
Oddział w Sieradzu	98-200 Sieradz, ul. Rynek 19	<b>43/822-33-99</b> <b>fax: 822-38-68</b> sieradz@tuw.pl
Oddział w Łęczycy	99-100 Łęczyca, ul. Przedrynek 8	<b>24/721-01-61</b> leczyca@tuw.pl
Oddział w Radomsku	97-500 Radomsko, ul. Piłsudskiego 4	<b>44/683-51-05, 683-21-27</b> radomsko@tuw.pl

### Miesięcznik Rolniczy

Redakcja: Materiały do gazety

Sylwia Skulimowska – 604 627 197

sylwia.skulimowska@izbarolnicza.lodz.pl

Reklama: Piotr Kociołek – 692 467 000

piotr.kociolek@wp.pl

Zdjęcie na okładce: Fotolia

Plonowanie soi - artykuł tematyczny str. 10

Redakcja i wydawca nie ponoszą odpowiedzialności za treść tekstów i reklam dostarczonych przez instytucje współpracujące.

Redakcja nie zwraca niezamówionych tekstów i zastrzega sobie

prawo ich skracania, redagowania i umieszczania na stronie

www.izbarolnicza.lodz.pl

Nakład: 10 000 egz. ISSN 2300 - 4487

Wydawca: SAM-ROL Sp. z o. o.,

ul. Północna 27/29, 91 - 420 Łódź,

tel. 42 632 70 21

Projekty i druk: www.tagraf.pl



# Pomoc dla Kół Gospodyń Wiejskich w 2019 r.

W związku z wejściem w życie 7 maja 2019 r. rozporządzenia Ministra Inwestycji i Rozwoju z dnia 29 kwietnia 2019 r. zmieniającego rozporządzenie w sprawie szczegółowych warunków i trybu przyznawania oraz rozliczania przez Prezesa Agencji Restrukturyzacji i Modernizacji Rolnictwa pomocy finansowej z budżetu państwa dla kół gospodyń wiejskich oraz jej wysokości (Dz. U. poz. 827), Koła Gospodyń Wiejskich również w 2019 r. będą mogły otrzymać pomoc Agencji przeznaczoną na prowadzenie przez nie działalności statutowej.

Nabór wniosków rozpoczyna się z dniem wejścia w życie przepisów rozporządzenia, a pomoc będzie przyznawana do wyczerpania środków. Na ten cel została przeznaczona kwota 40 mln. zł.

szania się w kołach gospodyń wiejskich, tryb ich zakładania oraz organizację kół gospodyń wiejskich działających na terytorium Rzeczypospolitej Polskiej. Koło gospodyń wiejskich wpisane do Krajowego Rejestru Kół Gospodyń Wiejskich (KRRKGW) może otrzymywać dotacje celowe na realizację ustawowo określonych zadań, według zasad określonych w odrębnych przepisach.

Do KRRKGW wpisywane są koła gospodyń wiejskich oraz związki kół gospodyń wiejskich. Postępowanie w sprawach o wpis lub zmianę wpisu koła gospodyń wiejskich do rejestru jest wolne od opłat.

Krajowy Rejestr Kół Gospodyń Wiejskich jest jawny i każdy ma prawo dostępu do danych zawartych w rejestrze oraz otrzymać nieodpłatnie poświadczony odpis, wycią-



Koło Gospodyń Wiejskich w Śleszynie

**Dokumenty niezbędne do przyznania pomocy można znaleźć na stronie internetowej**

<https://www.arimr.gov.pl/krajowy-rejestr-kol-gospodyn-wiejskich/dokumenty-niezbedne-do-przyznania-pomocy.html>

*Przypomnijmy...*

Na podstawie przepisów ustawy z dnia 9 listopada 2018 r. o kołach gospodyń wiejskich (Dz. U., poz. 2212, z 2019 poz. 693), zwanej dalej ustawą KGW, Agencja Restrukturyzacji i Modernizacji Rolnictwa (ARiMR) prowadzi Krajowy Rejestr Kół Gospodyń Wiejskich.

Ustawa KGW określa formy i zasady dobrowolnego zrze-

gi, zaświadczenia i informację z rejestru.

Krajowy Rejestr Kół Gospodyń Wiejskich zawiera dane i informacje zawarte we wniosku o wpis koła do rejestru oraz inne dane dotyczące koła, zamieszczone według następującego porządku:

1. data wpisu do rejestru i daty wpisów późniejszych zmian danych zawartych we wniosku o wpis koła do rejestru, w tym zmian statutu koła;
2. nazwa koła, adres siedziby koła, numer identyfikacyjny koła w krajowym rejestrze urzędowym podmiotów gospodarki narodowej (REGON), jeżeli numer taki został nadany, oraz numer identyfikacji podatkowej (NIP) koła;
3. lista założycieli koła;
4. informacja o osobie lub osobach umocowanych do reprezentacji koła oraz o sposobie tej reprezentacji;
5. informacja o oświadczeniach założycieli koła zawartych we wniosku o wpis koła do rejestru;
6. lista członków koła zawierająca miejsce stałego zamieszkania oraz numer ewidencyjny powszechnego elektronicznego systemu ewidencji ludności (PESEL) członka, a w przypadku osoby nieposiadającej obywatelstwa polskiego - z kodem kraju tej osoby oraz numerem jej paszportu lub innego dokumentu stwierdzającego jej tożsamość.

Źródło: ARiMR

*Szanowni Państwo,*

Oddajemy w Państwa ręce kolejny numer miesięcznika *W NOWEJ ROLI* – pisma samorządu rolniczego województwa łódzkiego. W tym wydaniu szczególnie polecam *Temat numeru*, w którym piszemy o ostatnim X w V kadencji Walnym Zgromadzeniu Izby Rolniczej Województwa Łódzkiego, a także przedstawiamy problematykę poruszaną przez przedstawicieli rolników, którzy przybyli na zgromadzenie ze wszystkich powiatów naszego regionu.

31 maja 2019 roku kończy się kadencja samorządu rolniczego na lata 2015-2019. Już 28 lipca 2019 roku w całej Polsce odbędą się wybory do izb rolniczych. Szczegółowe informacje na ten temat publikujemy na stronie 4 i 5. Ciągłe aktualizowane wiadomości o wyborach są dostępne również na naszej stronie internetowej [www.izbarolnicza.lodz.pl](http://www.izbarolnicza.lodz.pl).

Szanowni Państwo! Zachęcam wszystkich do udziału w wyborach do izb rolniczych. Zachęcam do głosowania, a przede wszystkim do ubiegania się o mandat, który daje możliwość bycia przedstawicielem samorządu rolniczego z terenu Państwa gminy.

Tylko od nas samych zależy, jaki wpływ będziemy mieli na rolnictwo naszego kraju. Tylko sami rolnicy znający problemy i specyfikę pracy na wsi najlepiej będą walczyć o jej rozwój i siłę. Wybierzmy zatem tych, którzy będą nas godnie i rzetelnie reprezentować.

*Dariusz Tomasz Anielski*

Prezes Izby Rolniczej Województwa Łódzkiego



## KONDOLENCJE

Członkowi Rady Powiatowej Izby Rolniczej Województwa Łódzkiego Powiatu Kutnowskiego

**Panu  
Marcinowi Szafranowi**  
wyrazy głębokiego współczucia  
z powodu śmierci

**OJCA**

składa Zarząd Izby Rolniczej Województwa Łódzkiego  
oraz Rada Powiatowa IRWŁ w Kutnie



# Wybory do izb rolniczych - 28 lipca 2019 roku

Obecny rok to kolejne wybory do izb rolniczych, które odbędą się w całej Polsce 28 lipca. Już po raz szósty w III RP wszyscy płatnicy podatku rolnego, posiadający czynne prawo wyborcze, będą wybierali swoich przedstawicieli w gminie.

Polskie Izby Rolnicze to historia sięgająca XIX wieku. Zlikwidowane dekretem w 1946 r., od połowy lat 90 XX wieku wznowiły swoją działalność, funkcjonując na podstawie przeprowadzanych co cztery lata demokratycznych wyborów. Izby rolnicze wpływają na kształtowanie polityki rolnej i uczestniczą w jej realizacji.

Zachęcamy wszystkich rolników do skorzystania z przysługującego im biernego prawa wyborczego i aktywnego ubiegania się o mandat delegata do izb rolniczych ze swojej gminy. Tylko sami rolnicy, znający specyfikę i problemy pracy na roli, najlepiej będą reprezentować swoje środowisko i działać na rzecz rozwiązywania jego problemów.

## **Najczęściej zadawane pytania związane z wyborami do izb rolniczych**

***Czy podatnik podatku rolnego, który jest właścicielem gruntów rolnych o powierzchni nieprzekraczającej 1 ha lub 1 ha przeliczeniowego może głosować w wyborach do izb rolniczych albo kandydować w takich wyborach?***

Nie, taki podatnik nie jest członkiem samorządu rolniczego w rozumieniu ustawy o izbach rolniczych. Zgodnie z art. 1 ust. 2 ustawy o izbach rolniczych, członkami samorządu rolniczego z mocy prawa są:

- osoby fizyczne i prawne, będące podatnikami podatku rolnego w rozumieniu przepisów o podatku rolnym;
- osoby fizyczne i prawne, będące podatnikami podatku dochodowego z działów specjalnych produkcji rolnej w rozumieniu przepisów o podatku dochodowym od osób fizycznych i podatku dochodowym od osób prawnych;
- członkowie rolniczych spółdzielni produkcyjnych posiadający w tych spółdzielniach wkłady gruntowe.

Definicję podatnika podatku rolnego zawiera art. 17a ustawy o podatku rolnym. Zgodnie z tym przepisem, ilekroć w odrębnych przepisach jest mowa o podatniku podatku rolnego, należy przez to rozumieć właściciela, posiadacza samoistnego, użytkownika wieczystego lub posiadacza gospodarstwa rolnego w rozumieniu przepisów ustawy.

Gospodarstwem rolnym, stosownie do art. 2 ust. 1 ustawy o podatku rolnym, jest zaś obszar gruntów, o których mowa w art. 1 (czyli grunty sklasyfikowane w ewidencji gruntów i budynków jako użytki rolne, z wyjątkiem gruntów zajętych na prowadzenie działalności gospodarczej innej niż działalność rolnicza), o łącznej powierzchni przekraczającej 1 ha lub 1 ha przeliczeniowy, stanowiących własność lub znajdujących się w posiadaniu osoby fizycznej, oso-

by prawnej albo jednostki organizacyjnej, w tym spółki, nieposiadającej osobowości prawnej. Zatem tylko taki podat-

nik podatku rolnego, który posiada grunty rolne o powierzchni przekraczającej 1 ha lub 1 ha przeliczeniowy jest członkiem izby rolniczej, i tylko takiemu podatnikowi przysługuje czynne i biernie prawo wyborcze.

Stanowisko takie przedstawił Minister Rolnictwa i Rozwoju Wsi w piśmie z dnia 18 kwietnia 2019 r. znak SSO.dws.024.2.2019, dostępnym na stronie [www.krir.pl](http://www.krir.pl) w zakładce Wybory.

***Jeżeli osoba jest podatnikiem podatku rolnego w gminie X (posiada użytki rolne powyżej 1 ha fizycznego lub przeliczeniowego), ale posiada miejsce zamieszkania poza gminą X, to w której gminie winna zostać ujęta na liście osób uprawnionych do głosowania?***

Zgodnie z § 9 ust. 1 uchwały nr 1/2019 Krajowej Rady Izb Rolniczych z dnia 25 lutego 2019 r. w sprawie szczegółowych zasad i trybu przeprowadzania wyborów do walnych zgromadzeń izb rolniczych, spis członków izby rolniczej uprawnionych do udziału w głosowaniu w wyborach w okręgu wyborczym, zwany dalej „spisem”, sporządza się w urzędzie gminy, w dwóch egzemplarzach, jako zadanie zlecenne gminie przepisami ustawy o izbach rolniczych, na podstawie:

ewidencji podatkowej prowadzonej w gminie - w odniesieniu do podatników podatku rolnego,

- informacji uzyskanej z właściwego urzędu skarbowego - w odniesieniu do podatników podatku dochodowego z działów specjalnych produkcji rolnej mających miejsce zamieszkania lub siedzibę w okręgu wyborczym,
- informacji uzyskanych od właściwych, ze względu na siedzibę, rolniczych spółdzielni produkcyjnych - w odniesieniu do członków rolniczych spółdzielni produkcyjnych posiadających w tych spółdzielniach wkłady gruntowe.

Oznacza to, że w przypadku podatników podatku rolnego - o umieszczeniu w danym spisie wyborców nie decyduje miejsce zamieszkania, ale miejsce płacenia podatku.

***W związku z tym, że drugą grupę uprawnionych do głosowania stanowią osoby fizyczne i prawne, będące podatnikami podatku dochodowego z działów specjalnych produkcji rolnej w rozumieniu przepisów o podatku dochodowym od osób fizycznych i podatku dochodowym od osób prawnych, gmina z uwagi na brak danych o takich osobach musi zwrócić się do Urzędu Skarbowego obsługującego osoby zamieszkałe na terenie gminy, o wskazanie tych osób. W świetle powyższego na listach znajdują się podatnicy podatku dochodowego z działów specjalnych produkcji rolnej, którzy na terenie naszej gminy mieszkają i płacą podatek dochodowy do urzędu skarbowego obsługującego naszą gminę, ale niekoniecznie tutaj prowadzą te działy spe-***

***cialne. Proszę o potwierdzenie czy zamieszczenie tak ustalonych osób, jako uprawnionych do głosowania, będzie właściwe?***

Zgodnie z § 9 ust. 1 pkt 2 uchwały nr 1/2019, spis członków izby rolniczej uprawnionych do udziału w głosowaniu w wyborach w okręgu wyborczym sporządza się na podstawie informacji uzyskanej z właściwego urzędu skarbowego - w odniesieniu do podatników podatku dochodowego z działów specjalnych produkcji rolnej mających miejsce zamieszkania lub siedzibę w okręgu wyborczym. W przypadku działów specjalnych o umieszczeniu w danym spisie decyduje zatem miejsce zamieszkania lub siedziba podatnika.

***Jeśli rolnik posiada grunty rolne w różnych gminach, z tym, że w gminie X – poniżej 1 ha lub 1 ha przeliczeniowego, a w gminie Y – powyżej 1 ha lub 1 ha przeliczeniowego, to w której gminie ma być ujęty w spisie do głosowania?***

Zgodnie z § 9 ust. 1 pkt 1 uchwały nr 1/2019, spis członków izby rolniczej uprawnionych do udziału w głosowaniu w wyborach w okręgu wyborczym, zwany dalej „spisem”, sporządza się w urzędzie gminy, w dwóch egzemplarzach, jako zadanie zlecenne gminie przepisami ustawy o izbach rolniczych, na podstawie ewidencji podatkowej prowadzonej w gminie - w odniesieniu do podatników podatku rolnego. Jeśli zaś w jednej gminie rolnik posiada więcej niż 1 ha gruntów, to w tej gminie powinien być uwzględniony w spisie wyborców. Rolnik powinien zatem być uwzględniony w spisie sporządzonym w gminie Y.

***Czy dzierżawca może być uwzględniony w spisie uprawnionych do głosowania?***

Katalog członków izb rolniczych wskazuje art. 2 ust. 1 ustawy o podatku rolnym. Członkami izb są zatem m.in. podatnicy podatku rolnego w rozumieniu przepisów o podatku rolnym. Definicję podatnika podatku rolnego zawiera art. 17a ustawy o podatku rolnym, zgodnie z którym ilekroć w odrębnych przepisach jest mowa o podatniku podatku rolnego, należy przez to rozumieć właściciela, posiadacza samoistnego, użytkownika wieczystego lub posiadacza gospodarstwa rolnego w rozumieniu przepisów ustawy. Gospodarstwem rolnym w rozumieniu ustawy o podatku rolnym jest zaś, zgodnie z art. 2 ust. 1 tej ustawy, obszar gruntów, o których mowa w art. 1, o łącznej powierzchni przekraczającej 1 ha lub 1 ha przeliczeniowy, stanowiących własność lub znajdujących się w posiadaniu osoby fizycznej, osoby prawnej albo jednostki organizacyjnej, w tym spółki, nieposiadającej osobowości prawnej. Dzierżawca zatem, który jest podatnikiem podatku rolnego, może być wpisany do spisu wyborców (jako członek izby rolniczej), o ile posiada grunty rolne o łącznej powierzchni przekraczającej 1 ha lub 1 ha przeliczeniowy. Stanowisko takie potwierdził Minister Rolnictwa i Rozwoju Wsi w swojej interpretacji dostępnej na stronie [www.krir.pl](http://www.krir.pl) w zakładce Wybory.

***Jeżeli dana osoba posiada na terenie gminy X użytki rolne poniżej 1 ha i na terenie innej gmi-***

# Wybory do izb rolniczych - 28 lipca 2019 roku

**ny również posiada użytki rolne poniżej 1 ha, ale w sumie posiada użytki rolne stanowiące gospodarstwo rolne, to w której gminie winna zostać ujęta na liście osób uprawnionych do głosowania?**

Przepisy ustawy o izbach rolniczych nie rozstrzygają tej kwestii. Zgodnie z § 9 ust. 1 pkt 1 uchwały nr 1/2019, o umieszczeniu w danym spisie decydują dane z ewidencji podatkowej. Ponadto, każdy może wnieść zażalenie w sprawie nieprawidłowości spisu (art. 28 ust. 3 zdanie drugie ww. ustawy). Jeżeli organ, który spis sporządził, nie

uwzględnił zażalenie, na taką decyzję przysługuje prawo wniesienia, za pośrednictwem organu sporządzającego spis, skargi do sądu rejonowego w ciągu 3 dni (art. 28 ust. 5 ww. ustawy).

W przypadku wskazanym w pytaniu, podatnik powinien zatem zwrócić się do jednej z gmin (wybranej przez siebie), w której posiada grunty, o uwzględnienie go w spisie wyborców, przedsta-

wiając jednocześnie dowody, że łącznie posiada grunty rolne o powierzchni przekraczającej 1 ha lub 1 ha przeliczeniowy.

SS

Źródło materiałów: KRIR

## TERMINARZ WYKONANIA POSZCZEGÓLNYCH CZYNNOŚCI ZWIĄZANYCH

Termin wykonania czynności	Rodzaj czynności
najpóźniej w dniu 30.04.2019 r. (wt)	podanie przez izbę rolniczą, do wiadomości jej członków, treści uchwały Krajowej Rady Izb Rolniczych w sprawie zarządzenia wyborów do walnych zgromadzeń izb rolniczych
najpóźniej do dnia 31.05.2019 r. (pt)	wybór przez walne zgromadzenie izby rolniczej komisji wojewódzkiej przeprowadzającej wybory do rad powiatowych tej izby
najpóźniej do dnia 31.05.2019 r. (pt)	sporządzenie przez zarząd izby rolniczej wykazu okręgów wyborczych i przekazanie go komisji wojewódzkiej
najpóźniej do dnia 10.06.2019 r. (pon)	powołanie przez komisję wojewódzką komisji okręgowych przeprowadzających wybory do rad powiatowych izby rolniczej
najpóźniej do dnia 10.06.2019 r. (pon)	przekazanie przez komisję wojewódzką wykazu okręgów wyborczych komisjom okręgowym i podanie go do wiadomości członków izby rolniczej
najpóźniej do dnia 14.06.2019 r. (pt)	podział okręgu wyborczego na obwody głosowania przez komisje okręgowe
najpóźniej do dnia 14.06.2019 r. (pt)	– powołanie przez komisje okręgowe komisji obwodowych przeprowadzających w obwodzie głosowania w wyborach do rad powiatowych izby rolniczej, – przekazanie przez komisje okręgowe wykazu obwodów głosowania w okręgu komisjom obwodowym i podanie go do wiadomości członków izby rolniczej

## Z PRZEPROWADZENIEM WYBORÓW DO WALNYCH ZGROMADZEŃ IZB ROLNICZYCH

najpóźniej do dnia 17.06.2019 r. (pon)	udostępnienie do wglądu spisu członków izby rolniczej uprawnionych do udziału w głosowaniu w wyborach do rad powiatowych izby rolniczej
najpóźniej do dnia 05.07.2019 r.	zgłaszanie i rejestrowanie kandydatów na członków rad powiatowych izby rolniczej do komisji okręgowych, dostarczenie komisji okręgowej lub komisji obwodowej spisu członków izby rolniczej uprawnionych do udziału w głosowaniu w wyborach do rad powiatowych izby rolniczej
08.07.2019 r.	zamieszczenie obwieszczenia wzywającego członków izby rolniczej do zgłoszenia kandydatów w dodatkowym naborze
najpóźniej do dnia 11.07.2019 r. (czw)	zgłaszanie kandydatów w dodatkowym naborze
najpóźniej w dniu 18.07.2019 r. (czw)	podanie do wiadomości członków izby rolniczej listy kandydatów na członków rad powiatowych w poszczególnych okręgach wyborczych
26.07.2019 r. (pt)	przekazanie przez komisje okręgowe kart do głosowania komisjom obwodowym
godz. 8.00-18.00 28.07.2019 r. (ndz)	głosowanie
najpóźniej w dniu 18.08.2019 r. (ndz)	zwołanie przez zarząd izby rolniczej pierwszych posiedzeń rad powiatowych tej izby
najpóźniej w dniu 08.09.2019 r. (ndz)	zwołanie przez zarząd izby rolniczej pierwszego posiedzenia nowo wybranego walnego zgromadzenia



Stoisko IRWŁ na targach AGROTECHNIKA 2019

### Część merytoryczna

Zarząd Izby Rolniczej Województwa Łódzkiego wydaje na wniosek gmin opinie w sprawie przekształcenia gruntów leśnych na cele nieleśne i gruntów rolnych na cele nierolnicze oraz na wniosek rolnika, osoby zainteresowanej wydaje opinie w sprawie zakupu w obrocie prywatnym nieruchomości rolnej.

**Niewątpliwie jednym z najważniejszych wydarzeń w omawianym okresie było ostatnie - X w piątej kadencji posiedzenie Walnego Zgromadzenia Izby Rolniczej Województwa Łódzkiego, które odbyło się w dniu 15 kwietnia 2019r. w sali konferencyjnej Łódzkiego Rynku Hurtowego „Zjazdowa” S.A.** Podczas posiedzenia Prezes IRWŁ - Bronisław Węglewski podsumował działania izby za okres 4 letniej kadencji. Walne Zgromadzenie IRWŁ podjęło również uchwały. **W dniu 16 kwietnia 2019r.** wnioski z XV Walnego Zgromadzenia Izby Rolniczej Województwa Łódzkiego zostały przekazane do Prezesa Krajowej Rady Izb Rolniczych - Wiktora Szmulewicza oraz do Wojewody Łódzkiego - Zbigniewa Rau w celu rozpatrzenia i dalszej realizacji. Więcej informacji na ten temat publikujemy na stronie 8 i 9.

**W dniu 5 kwietnia 2019r.** w imieniu Zarządu Izby Rolniczej Województwa Łódzkiego, Prezes IRWŁ Bronisław Węglewski zwrócił się do Ministra Rolnictwa Jana Krzysztofa Ardanowskiego o powołanie dodatkowego zespołu konsultacyjnego do spraw owoców i warzyw, którego celem będzie rozwiązywanie najważniejszych problemów w branży sadowniczej. Do IRWŁ docierają niepokojące sygnały od rolników- sadowników z rejonu Rawy Mazowieckiej, Skierniewic i Głowna dotyczące bardzo trudnej sytuacji na rynku jabłek. Obecnie koszt przechowania w chłodniach z kontrolowaną atmosferą 1 kg jabłek wynosi ok. 40 groszy. Do tego biorąc pod uwagę sortowanie i pakowanie koszty wzrastają do 70 groszy za 1 kg nie licząc pozostałych kosztów produkcji. Aktualnie nie ma zapotrzebowania na jabłko konsumpcyjne, producenci są zmuszeni sprzedawać zakładom przetwórczym w cenie 30-32 grosze za kilogram owoców. Ta sytuacja może doprowadzić do upadku wielu gospodarstw sadowniczych.

**W dniu 17 kwietnia 2019r.** w imieniu Zarządu IRWŁ Prezes – Bronisław Węglewski popierając wnioski zgłaszane przez rolników wystosował pismo do Prezesa KRIR – Wiktora Szmulewicza z prośbą o rozpatrzenie i dalszą realizację. Rolnicy wnioskują o możliwość skorzystania przez wszystkich producentów prowadzących hodowlę zwierząt (bez względu na gatunek zwierząt) ze zwiększonej stawki (tj. dużych jednostek przeliczeniowych) o zwrot podatku akcyzowego zawartego w cenie oleju napędowego używanego do produkcji rolnej. Drugi wniosek zgłaszany przez rolników dotyczy podjęcia działań mających na celu, aby nawozy pakowane były w workach nie większych niż 25-30 kg.

**W dniu 24 kwietnia 2019r.** Prezes IRWŁ Bronisław Węglewski w imieniu Zarządu IRWŁ wystosował apel do Jana Krzysztofa Ardanowskiego - Ministra Rolnictwa i Rozwoju Wsi w sprawie suszy rolniczej, która zaczyna być zauważalna na terenie województwa łódzkiego. Rolnicy z województwa

łódzkiego, szczególnie z powiatu łódzko-wschodniego, zwracają uwagę na niekorzystne warunki pogodowe, które zaczęły

występować wraz z nadejściem nowego sezonu produkcyjnego. Niestety od dłuższego czasu nie wystąpiły stałe i intensywne opady deszczu. Rolnicy, m.in. przedstawiciele Rady Powiatowej IRWŁ Powiatu Łódzko-Wschodniego, alarmują, że w tej chwili sytuacja na polach i w uprawach jest zdecydowanie bardziej poważna niż w porównywalnym okresie ubiegłego roku, ponieważ po beźniętej zimie, gleba nie posiada wystarczających zapasów wilgoci. Już teraz można mówić o stanie suszy rolniczej.

**W omawianym okresie Zarząd IRWŁ wydał opinie do projektów:**

- rozporządzenia MRiRW w sprawie wymagań, jakie powinny spełniać owoce cytrusowe pochodzące z państw trzecich, w celu zapobieżenia rozprzestrzenianiu się niektórych organizmów szkodliwych;

- rozporządzenia MRiRW w sprawie szczegółowych warunków przyznawania pomocy finansowej wstępnie uznanej grupie producentów owoców i warzyw oraz wykazu kwalifikowanych kosztów inwestycji ujętych w zatwierdzonym planie dochodzenia do uznania;

- rozporządzenia MRiRW w sprawie uznawania organizacji producentów i zrzeszeń organizacji producentów oraz organizacji międzybranżowych funkcjonujących na rynkach rolnych innych niż rynki mleka i przetworów mlecznych oraz owoców i warzyw;

- ustawy o minimalnej odległości dla planowanego przedsięwzięcia sektora rolnictwa, którego funkcjonowanie może wiązać się z ryzykiem powstawania uciążliwości zapachowej;

- rozporządzenia MRiRW w sprawie wzoru formularza wykazu producentów, którzy spełnili wymagania dotyczące produkcji w rolnictwie ekologicznym, oraz sposobu jego przekazywania;

- ustawy o jakości handlowej artykułów rolno-spożywczych oraz niektórych innych ustaw;

- rozporządzenia MRiRW w sprawie niektórych wymagań weterynaryjnych, jakie powinny być spełnione przy produkcji produktów pochodzenia zwierzęcego w rzeźniach o małej zdolności produkcyjnej, położonych na terenie gospodarstw;

- rozporządzenia MRiRW w sprawie zakresu wykroczeń, za które uprawnieni pracownicy Państwowego Gospodarstwa Leśnego lasy Państwowe oraz strażnicy Państwowej Straży Łowieckiej są uprawnieni do nakładania grzywnien w drodze mandatu karnego;

**Posiedzenie Komisji ds. Statutu, Budżetu i Regulaminów Izby Rolniczej Województwa Łódzkiego**

**W dniu 11 kwietnia 2019 r.** odbyło się kolejne posiedzenie Komisji ds. Statutu, Budżetu i Regulaminów IRWŁ. Członkowie komisji zapoznali się ze *Sprawozdaniem z dochodów i wydatków – stan na 31.03.2019r.* oraz z proponowanymi przeniesieniami w grupach wydatków w planie finansowym na rok 2019.

Również wydali opinię w sprawie: przeniesień między grupami wydatków w planie finansowym na rok 2019.

**Posiedzenia Rad Powiatowych IRWŁ**

# Działania izby rolniczej - kwiecień 2019

**W omawianym okresie odbyły się 2 posiedzenia Rad Powiatowych IRWŁ (w dniu 27 kwietnia 2019r. w Piotrkowie Trybunalskim, w dniu 30 kwietnia 2019r. w Rawie Mazowieckiej) podczas których członkowie podsumowali działania rad za okres trwającej 4 letniej kadencji.** Rozmawiali również o bieżących problemach w rolnictwie.

Natomiast przedstawiciele ARiMR przedstawili informacje na temat zasad składania wniosków o dopłaty bezpośrednie za pomocą aplikacji e-Wnioski Plus oraz wniosków o dopłaty z tytułu zużytego do siewu lub sadzenia materiału siewnego kategorii elitarny lub kwalifikowany.

### Projekty szkoleniowe

Łódzki Ośrodek Doradztwa Rolniczego zs. w Bratoszowicach i Izba Rolnicza Województwa Łódzkiego w ramach konsorcjum organizują szkolenia jednodniowe pt. „Normy i wymogi wzajemnej zgodności w województwie łódzkim” z uwzględnieniem obowiązujących zmian. Szkolenia współfinansowane są ze środków Unii Europejskiej w ramach działania „Transfer wiedzy i działalność informacyjna” objętego Programem Rozwoju Obszarów Wiejskich na lata 2014 - 2020 dla poddziałania 1.1 „Wsparcie dla działań w zakresie kształcenia zawodowego i nabywania umiejętności” Instytucja Zarządzająca Programem Rozwoju Obszarów Wiejskich na lata 2014-2020- Minister Rolnictwa i Rozwoju Wsi. IRWŁ od 28 lutego 2019r. do 9 kwietnia 2019r. zrealizowała 10 szkoleń. W ramach projektu przez IRWŁ zostało przeszkolonych 225 osób.

### Konferencje/ targi/ spotkania/

Wzorem lat ubiegłych również w tym roku stoisko Izby Rolniczej Województwa Łódzkiego obecne było na XXVII Targach AGROTECHNIKA 2019 w dniach 27-28.04.2019r. w Bratoszowicach. W drugim dniu Targów zostały ogłoszone wyniki konkursów. **Puchary Prezesa Izby Rolniczej Województwa Łódzkiego otrzymali: za zajęcie III miejsca w kategorii Maszyna Targów dla ciągnika rolniczego CLAAS ARION 440MR CIS – producent CLAAS – prezentowanego przez Agro Sznajder Sp. z o.o. Oddział w Piotrkowie Trybunalskim oraz w kategorii Urządzenie Targów za III miejsce dla kombajnu do warzyw ALINA SUPERNOVA Z815/1 – producent WEREMCZUK FMR Sp. z o.o. w Niedrzwicy Dużej. Inne**

- Bezpłatna publikacja IRWŁ miesięcznik „W NOWEJ ROLI” trafia do rolników, mieszkańców wsi województwa łódzkiego.

- Wzorem lat ubiegłych również w tym roku rolnicy mogą skorzystać z pomocy pracowników IRWŁ przy wypełnianiu wniosków o dopłaty bezpośrednie oraz wniosków o przyznanie dopłaty z tytułu zużytego do siewu lub sadzenia materiału siewnego kategorii elitarny lub kwalifikowany mającej charakter pomocy de minimis w rolnictwie.

- Prawnik IRWŁ **udziela bezpłatnie** porad prawnych dla rolników. W omawianym okresie zostało udzielonych 35 porad.

**Wszystkie działania, interwencje podejmowane przez Zarząd Izby Rolniczej Województwa Łódzkiego oraz informacje na temat sytuacji w rolnictwie są dostępne na stronie internetowej IRWŁ [www.izbarolnicza.lodz.pl](http://www.izbarolnicza.lodz.pl)**

Beata Rzewuska

Specjalista ds. organizacji rynków rolnych i szkoleń

Doradca rolno-środowiskowy

# „Restrukturyzacja małych gospodarstw” także dla nieubezpieczonych w KRUS

Od 31 maja do 29 czerwca 2019 r. ARiMR będzie przyjmowała wnioski na „Restrukturyzację małych gospodarstw” finansowaną z PROW 2014-2020.

## Wniosek o pomoc

W tegorocznym naborze wniosków wprowadzono zmiany, m.in.

- zniesiono wymóg podlegania ubezpieczeniu społecznemu rolników przez określony czas przed złożeniem wniosku o przyznanie pomocy,
- wprowadzono kryterium dochodowości lub przychodowości, które będzie wskazywało, iż wnioskodawca prowadzi działalność rolniczą w celach zarobkowych,
- podwyższono górny próg wyjściowy wielkości ekonomicznej do poziomu poniżej 13 tys. euro, przy zachowaniu wymogu osiągnięcia wzrostu wielkości ekonomicznej w okresie docelowym 10 tys. euro i – w każdym przypadku – o co najmniej 20% w stosunku do wartości wyjściowej,
- złagodzono wymóg dotyczący struktury własnościowej gospodarstwa rolnego w okresie docelowym.

## KTO MOŻE UBIEGAĆ SIĘ O POMOC I JAKIE WARUNKI NALEŻY SPEŁNIĆ

Premia w ramach operacji typu „Restrukturyzacja małych gospodarstw” może być przyznana rolnikowi, który m.in.:

- jest posiadaczem samoistnym lub zależnym:
  - gospodarstwa rolnego, obejmującego co najmniej 1 ha użytków rolnych, tj. gruntów ornych, sadów, łąk trwałych, pastwisk trwałych, gruntów rolnych zabudowanych, gruntów pod stawami lub gruntów pod rowami, lub
  - nieruchomości służącej do prowadzenia produkcji w zakresie działów specjalnych produkcji rolnej, położonych na terytorium Rzeczypospolitej Polskiej, którego wielkość ekonomiczna jest mniejsza niż 13 tys. euro;
- jest pełnoletni w dniu złożenia wniosku;
- przedłożył biznesplan dotyczący rozwoju gospodarstwa oraz zobowiązał się do jego realizacji;
- w gospodarstwie, którego jest posiadaczem, prowadzi w celach zarobkowych, osobiście i na własny rachunek, działalność rolniczą w zakresie produkcji roślinnej lub zwierzęcej, z wyłączeniem chowu i hodowli ryb. Uznaje się, że rolnik prowadzi działalność rolniczą w celach zarobkowych, jeżeli:
  - działalność ta nie jest prowadzona w celach naukowo-badawczych;
  - jego:
    - dochody z rolnictwa – stanowią co najmniej 25% jego wszystkich dochodów lub
    - przychody z rolnictwa – stanowią co najmniej 25% wszystkich jego przychodów.

## FORMA I WYSOKOŚĆ POMOCY

Rolnik, może uzyskać na ten cel 60 tys. zł premii. Będzie ona wypłacana w dwóch ratach:

- I rata: 80% pomocy (tj. 48 tys. zł) - po spełnieniu warunków określonych w decyzji o przyznaniu pomocy,
- II rata: 20% pomocy (tj. 12 tys. zł) - po poprawnej realizacji biznesplanu.

## PRZEZNACZENIE POMOCY

Pomoc może być przyznana na wydatki dotyczące działalności rolniczej w gospodarstwie lub przygotowania do sprzedaży produktów rolnych wytworzonych w gospodarstwie w kwocie stanowiącej co najmniej 100% kwoty pomocy, w tym inwestycje w środki trwałe o szacunkowej wartości równej co najmniej kwocie stanowiącej 80% kwoty pomocy.

W ramach inwestycji w środki trwałe rolnik może przeznaczyć premię m.in. na:

- zakup nowych maszyn, urządzeń i wyposażenia, budowę, przebudowę lub remont budynków i budowli służących produkcji rolniczej,
- zakup gruntów rolnych, zakup stada podstawowego zwierząt, założenie sadów i plantacji wieloletnich.

## KRYTERIA OCENY WNIOSKU

Każdy wniosek jest punktowany. O kolejności przysługiwania pomocy decyduje suma uzyskanych punktów. Można je uzyskać m.in. za rodzaj planowanej produkcji, kompleksowość biznesplanu, wpływ na realizację celów przekrojowych, docelową wielkość ekonomiczną gospodarstwa, wiek wnioskodawcy (nie więcej niż 40 lat), zmiana kierunku produkcji, czy też podleganie ubezpieczeniu społecznemu rolników w pełnym zakresie jako rolnik lub małżonek rolnika oraz nie prowadzenie działalności potwierdzonej wpisem do Centralnej Ewidencji i Informacji o Działalności Gospodarczej nieprzerwanie przez co najmniej 12 miesięcy poprzedzających miesiąc złożenia wniosku o przyznanie pomocy.

## GDZIE NALEŻY SKŁADAĆ WNIOSKI O PRYZNANIE POMOCY

Wnioski o przyznanie pomocy wraz z załącznikami (w tym biznesplan), składa się w oddziale regionalnym Agencji, właściwym ze względu na miejsce położenia gospodarstwa.

## JAK AGENCJA PRYZNAJE I WYPŁACA POMOC

Pomoc przysługuje w kolejności wynikającej z sumy punktów, przyznawanych na podstawie określonych kryteriów wyboru. Decyzja w sprawie przyznania pomocy będzie wydana w terminie 210 dni od dnia zakończenia terminu składania wniosków o przyznanie pomocy. Po dopełnieniu warunków, z zastrzeżeniem których wydano decyzję beneficjent powinien w terminie 6 miesięcy od dnia doręczenia decyzji złożyć Wniosek o płatność I raty pomocy, natomiast po realizacji biznesplanu, jednak nie później niż do dnia upływu 3 lat od dnia wypłaty I raty pomocy – Wniosek o płatność II raty pomocy. Premia wypłacana będzie w terminie 90 dni od dnia złożenia wniosku o płatność wraz z wymaganymi dokumentami.

## ZOBOWIĄZANIA BENEFICJENTA

Beneficjent powinien:

1. prowadzić działalność rolniczą w gospodarstwie, którego rozwoju dotyczy biznesplan, co najmniej do dnia upływu 5 lat od dnia wypłaty pierwszej raty pomocy;
2. zrealizować biznesplan w terminie przewidzianym w biznesplanie, lecz nie później niż do dnia upływu 3 lat od dnia wypłaty pierwszej raty pomocy, w szczególności:
  - prowadzić gospodarstwo zgodnie ze strukturą produkcji,
  - zrealizować zadeklarowane działania,
  - osiągnąć wzrost wielkości ekonomicznej gospodarstwa do poziomu co najmniej 10 tys. euro i o co najmniej 20% w stosunku do wyjściowej wielkości ekonomicznej oraz utrzymać ten poziom co najmniej do dnia upływu 5 lat od dnia wypłaty pierwszej raty pomocy,
  - zrealizować działanie w zakresie zmiany kierunku produkcji, z którego tytułu przyznano punkty;
3. prowadzić ewidencję przychodów i rozchodów w gospodarstwie lub księgę przychodów i rozchodów, lub księgę rachunkową, lub ewidencję przychodów i rozchodów na podstawie odrębnych przepisów co najmniej do dnia upływu 5 lat od dnia wypłaty pierwszej raty pomocy;
4. prowadzić działanie w zakresie produkcji roślin wysokobiałkowych, z którego tytułu przyznano punkty;
5. umożliwiać przeprowadzenie przez uprawnione podmioty kontroli na miejscu lub kontroli dokumentów;
6. udostępniać uprawnionym podmiotom informacje niezbędne do monitorowania i ewaluacji programu;
7. przechowywać dokumenty związane z przyznaną pomocą co najmniej do dnia upływu 5 lat od dnia wypłaty pierwszej raty pomocy;
8. nie podejmować chowu i hodowli świń, co najmniej do dnia upływu 5 lat od dnia wypłaty pierwszej raty pomocy (w przypadku operacji związanych z zaprzestaniem chowu i hodowli świń realizowanych na obszarach wyznaczonych w związku ze zwalczaniem ASF).

Źródło: ARiMR

REKLAMA

## CZĘŚCI DO CIĄGNIKÓW I MASZYN ROLNICZYCH

OLEJE I SMARY  
ZOOTECNIKA  
ART. OGRODNICZE  
OPONY

# "ASPOL"

95-200 Pabianice, Świątniki 61, [www.aspol.agro.pl](http://www.aspol.agro.pl)  
tel. kom. 600 29 39 62, 600 99 03 89





TU KUPISZ  
ORYGINALNE CZĘŚCI

## URSUS



Podmiot odpowiedzialny: WARYNSKI

# X Walne Zgromadzenie Izby Rolniczej Województwa Łódzkiego



**Ostatnie X w V kadencji Walne Zgromadzenie Izby Rolniczej Województwa Łódzkiego odbyło się 15 kwietnia 2019 roku w sali konferencyjnej Łódzkiego Rynku Hurtowego „Zjazdowa” S.A. Przedstawiciele rolników województwa łódzkiego w czasie kilkugodzinnej debaty podsumowali 4-letnią (2015-2019) kadencję samorządu rolniczego w województwie łódzkim.**

W posiedzeniu Walnego Zgromadzenia Izby Rolniczej Województwa Łódzkiego uczestniczyli Przewodniczący i Delegaci Rad Powiatowych IRWŁ, Zarząd IRWŁ oraz zaproszeni goście. Na Walne Zgromadzenie IRWŁ zaproszenie przyjęli: Robert Telus - Poseł na Sejm RP, Wiktor Szmulewicz - Prezes Krajowej Rady Izb Rolniczych, Andrzej Górczyński - Członek Zarządu Województwa Łódzkiego, Janusz Ciesielski - Dyrektor KOWR OT w Łodzi, Zastępca Łódzkiego Wojewódzkiego Lekarza Weterynarii - dr Ewa Lech, Anna Bie-



niawska - Dyrektor Biura Regionalnego TUV „TUV” w Łodzi, Katarzyna Białek-Traut z-ca Dyrektora TUV, Tomasz Jędrzejczak z-ca Dyrektora Kasy Rolniczego Ubezpieczenia Społecznego OR w Łodzi, Wioletta Dudek-Mozga - Kierownik Biura Działań Społecznych i Środowiskowych oraz Platności Bezpośrednich - Łódzki Oddział Regionalny ARiMR OR w Łodzi, Jan Boczek - Prezes Zarządu Spółki Rabat Rolniczy.

Walnemu Zgromadzeniu przewodniczył Bronisław Węglewski - Prezes IRWŁ, który prowadzenie obrad przekazał Wiceprezesowi Izby Rolniczej Województwa Łódzkiego Andrzejowi Komali. W czasie obrad przedstawiciele instytucji współpracujących z IRWŁ przedstawili Walnemu Zgromadzeniu informacje dotyczące bieżących problemów z jakimi spotykają się w naszym województwie oraz omówili zakres działań instytucji, które reprezentują. Bronisław Węglewski - Prezes Izby Rolniczej Województwa Łódzkiego podsumował również 4-letnią kadencję Zarządu IRWŁ. Izba Rolnicza Województwa Łódzkiego w tym okresie opiniowała kilkaset aktów prawnych i projektów przesyłanych przez m.in. instytucje rządowe, rolnicze oraz samorządowe. Interweniowała do MRiRW, KRiR oraz innych mini-

sterstw i instytucji rolniczych w wielu sprawach dotyczących rolnictwa i obszarów wiejskich, m.in. w sprawie zwiększenia stawki na materiał siewny oraz zwiększenia stawki do oleju napędowego. W latach 2015-2019 Izba Rolnicza Województwa Łódzkiego zorganizowała kilkadziesiąt konferencji i szkoleń dla rolników z województwa łódzkiego, m.in. 4 konferencje dla liderów obszarów wiejskich, konferencję oraz wyjazd szkoleniowy dotyczące Wspólnej Polityki Rolnej. Na konferencji na temat rolnictwa ekologicznego i wapnowania gleb „Gleba, jako źródło życia” problematykę przedstawiła kadra naukowa z Instytutu Uprawy i Nawożenia w Puławach. Dla zainteresowanych mieszkańców obszarów wiejskich zorganizowano szkolenie w Krynicy Zdrój na temat rozwoju przedsiębiorczości na obszarach wiejskich, szkolenie dotyczące stosowania środków ochrony roślin z uwzględnieniem zasad integrowanej ochrony, a także szkolenia na temat cross-compliance z uwzględnieniem zmian. Zorganizowano wyjazdy na targi dla rolników z terenu województwa łódzkiego, m.in. na targi ziemniaczane do Hanoveru (*Potato Europe*), „EuroTier” targi ekologiczne we Francji - TECH&BIO w Valence, targi Grune-Weche i Fruit Logistica w Berlinie, targi w Kielcach i Nadarzynie, wyjazdy studyjno-szkoleniowe do Zakopanego, Karpacza, Drezna, Pragi, Wilna. Izba Rolnicza Województwa Łódzkiego była również organizatorem debat na temat polskiego rolnictwa, m.in. we współpracy z Sejmikiem Województwa Łódzkiego obrady okrągłego stołu, a także kontynuując tradycję z poprzednich lat co roku Izba organizowała debatę rolniczą na targach FERMA. Wśród działań promujących polskie rolnictwo Izba była organizatorem pikników promujących polską żywność, a także współorganizatorem konkursów tematycznych, np. „Bezpieczne Gospodarstwo Rolne”. Po raz pierwszy w tej kadencji Izba Rolnicza Województwa Łódzkiego była współorganizatorem dożynek wojewódzkich.

W 2018 roku Izba obchodziła jubileusz 20-lecia, na którym Kapituła Odznaczeń Krajowej Rady Izb Rolniczych nadała odznaczenia osobom zasłużonym dla samorządu rolniczego, a ministerstwo rolnictwa nadało odzna-

czenia „Zasłużony dla rolnictwa”.

W ramach prac mających na celu dotarcie z informacją do każdego mieszkańca polskiej wsi i w obliczu zmieniających się technologii oraz oczekiwań ze strony rolników, została zmieniona strona internetowa oraz miesięcznik „W NOWEJ ROLI”. Strona [www.izbarolnicza.lodz.pl](http://www.izbarolnicza.lodz.pl), zyskała nową formę i intuicyjne rozwiązania, stała się bardziej przejrzysta i przyjazna dla każdego pokolenia rolników. Miesięcznik IRWŁ „W NOWEJ ROLI” zaczął ukazywać się w zmniejszonym i bardziej nowoczesnym formacie oraz większej objętości. Na jego łamach jest podejmowana tematyka gospodarcza, społeczna i edukacyjna. Przede wszystkim jednak miesięcznik skupia się na informacjach istotnych dla rolników, ich rodzin, a także rolniczych wspólnot. Promuje dobrze zarządzane gospodarstwa oraz działania lokalnych społeczności w propagowaniu tradycji i kultury wiejskiej.

W czasie swojego wystąpienia Prezes IRWŁ przedstawił również zakres działań związanych z budową budynku administracyjno-szkoleniowego przy ulicy Beskidzkiej nr 124 w Łodzi, w którym Izba Rolnicza Województwa Łódzkiego planuje organizację szkoleń, wystaw rolniczych i konferencji przeznaczonych dla rolników naszego województwa.

Prezentowane informacje to tylko część działań samo-



rządu rolniczego. Comiesięczne sprawozdania z działalności IRWŁ dostępne są w zakładce „O Izbie” na stronie internetowej oraz na stronie 6 w każdym wydaniu miesięcznika „W NOWEJ ROLI”.

Podsumowując kadencję 2015-2019 Prezes IRWŁ Bronisław Węglewski podziękował wszystkim członkom Walnego Zgromadzenia IRWŁ oraz członkom Rad Po-



wiatowych Izby Rolniczej Województwa Łódzkiego za 4-letnią pracę na rzecz rolnictwa i obszarów wiejskich województwa łódzkiego. Złożył również podziękowania za współpracę w czasie V kadencji Izby Rolniczej Województwa Łódzkiego na ręce przedstawicieli instytucji rolniczych i okołorolniczych.

Wiele czasu w trakcie obrad X Walnego Zgromadzenia IRWŁ poświęcono aktualnej sytuacji na polskiej wsi. Wśród poruszanych spraw rolnicy szczególnie zwracali uwagę na kłopoty z szacowaniem strat spowodowanych przez zeszłoroczną suszę rolniczą, kiedy wielu z nich, przez zamieszanie informacyjne, nie wystąpiło o pomoc rządową. Członkowie Walnego Zgromadzenia IRWŁ zwracali uwagę na potrzebę przeanalizowania i uaktualnienia, w stosunku do zachodzących zmian klimatycznych procedur na podstawie których Insty-



tut Uprawy Nawożenia i Gleboznawstwa - PIB w Puławach raportuje o stanie suszy w kraju. W trakcie dyskusji poruszano również kłopoty z odzyskaniem przez sadowników środków finansowych z firmy „ESKIMOS”. Zwracano także uwagę, że wśród rolników jest wiele nieporozumień dotyczących nowej ustawy „antywiatrakowej”. Delegaci z rad powiatowych zaznaczali, że mimo wielu rozwiązań proponowanych przez rząd nadal jednak nie ma możliwości swobodnego przepływu naszych ziemniaków do innych krajów UE (np. do Litwy, Łotwy i Estonii) oraz odpowiednich oznaczeń owoców i warzyw.

Z powodu braku planów zagospodarowania ciągle na wsi jest żywy problem lokalizacji inwestycji na terenach wiejskich, które przeszkadzają szczególnie nowym mieszkańcom wsi. W czasie posiedzenia rozmawiano również o wyborach do izb rolniczych, które odbędą się 28 lipca tego roku. Wybory są najważniejszym aktem państwa demokratycznego oraz podstawowym środkiem wywierania wpływu na politykę kraju. Są one także jednym z podstawowych obowiązków obywatelskich. Poprzez wybory rolnicy mogą zdecydować, kto będzie ich reprezentował. Dlatego liczny udział rolników w wyborach do izb rolniczych może zapewnić wybór odpowiednich osób, które będą walczyć o rolnicze interesy. Dlatego warto skorzystać z przysługującego biernego prawa wyborczego i ubiegać się o mandat delegata ze swojej gminy do izby rolniczej. Sami rolnicy, znający specyfikę i problemy pracy na roli, najlepiej będą reprezentować swoje środowisko i działać na rzecz rozwiązywania jego problemów.

**Wnioski wypracowane na Walnym Zgromadzeniu Izby Rolniczej Województwa Łódzkiego w dniu 15 kwietnia 2019 roku.**

**1. Podjąć działania w sprawie zwiększenia zasiłku chorobowego dla rolników (wynoszącego od 9 lat w niezmienionej wysokości 10 zł za dzień) do poziomu co najmniej 50 zł za dzień. Obecna kwota nie jest współmierna z kosztami leczenia i nie rekompensuje utraconych dochodów.**

**2. Podjąć działania mające na celu pomoc rolnikom w odzyskaniu środków finansowych przez sadowników uczestniczących w programie rządowym**

**„ESKIMOS”, którzy dostarczali owoce (m.in. jabłka), a do tego czasu nie otrzymali zapłaty.**

**3. Podjąć działania w sprawie uznania za urządzenie zbiorników dwupłaszczowych na paliwo użytkowanych przez rolników. W przypadku, gdy zbiornik zostanie uznany za urządzenie nie będzie wymagane zarówno pozwolenie na budowę jak zgłoszenie do starostwa. Zbiornik dwupłaszczowy nie jest trwale połączony z gruntem, w związku z tym nie powinien być traktowany jako budowla.**

**4. Podjąć działania mające na celu zmianę instytucji wydającej zaświadczenia o dochodowości w rolnictwie z Urzędów Gmin na Agencję Modernizacji i Restrukturyzacji Rolnictwa. ARiMR posiada dane o skali produkcji rolnej w każdym gospodarstwie i wystarczy przemnożyć dochody z każdej uprawy przez powierzchnię gruntów rolnych. Dochody powinny być osobno wyliczone dla każdej uprawy i rodzaju hodowli. Gdy ARiMR będzie wystawiała zaświadczenie to każdy rolnik będzie miał obliczony rzeczywisty dochód.**

**5. Podjąć działania mające na celu przywrócenie dopłat ONW na terenie powiatu skierniewickiego. Według rozporządzenia Ministra Rolnictwa i Rozwoju Wsi w sprawie szczegółowych warunków i trybu przyznawania pomocy finansowej w ramach działania „Płatności dla obszarów z ograniczeniami naturalnymi lub innymi szczególnymi ograniczeniami” objętego PROW na lata 2014-2020 ww. tereny zostały pozbawione wsparcia z tytułu płatności ONW. W ramach rekompensaty rolnicy otrzymają tylko do 2020 r. płatność przejściową, która jest niższa niż dotychczasowe wsparcie.**

Wnioski zostały przekazane do Prezesa Krajowej Rady Izb Rolniczych - Wiktora Szmulewicza oraz do Wojewody Łódzkiego - Zbigniewa Rau w celu rozpatrzenia i dalszej realizacji.

Walne Zgromadzenie IRWŁ podjęło również następujące uchwały w sprawie:

• zatwierdzenia sprawozdania Zarządu Izby Rolniczej Województwa Łódzkiego z działalności statutowej za rok 2018,

• zatwierdzenia sprawozdania Zarządu Izby Rolniczej



Województwa Łódzkiego z działalności finansowej za rok 2018,

• zatwierdzenia sprawozdania Komisji Rewizyjnej Izby Rolniczej Województwa Łódzkiego z działalności za rok 2018,

• udzielenia absolutorium dla Zarządu Izby Rolniczej Województwa Łódzkiego.

• wysokości diet dla osób wchodzących w skład Zarządu Izby Rolniczej Województwa Łódzkiego, zasad i trybu ich wypłaty oraz należności z tytułu podróży służbowych,

• ustalenia składu Komisji Wojewódzkiej, powołanej w celu przeprowadzenia wyborów do Rad Powiatowych Izby Rolniczej Województwa Łódzkiego zarządzonych na dzień 28 lipca 2019 r.,

• przyjęcia zmian w budżecie Izby Rolniczej Województwa Łódzkiego na rok 2019.

**X w V kadencji Walne Zgromadzenie Izby Rolniczej Województwa Łódzkiego udzieliło absolutorium Zarządowi IRWŁ w składzie: Bronisław Węglewski – Prezes, Andrzej Komala-Wiceprezes oraz Członkowie Zarządu: Ewa Bednarek, Mariusz Cheba, Dariusz Kowalczyk.**

Sylwia Skulimowska

### Członkowie Walnego Zgromadzenia IRWŁ – V kadencja

 Bronisław Węglewski powiat łaski Prezes	 Andrzej Komala powiat radomszczański Wiceprezes	 Ewa Bednarek powiat poddębicki Członek Zarządu	 Mariusz Cheba powiat rawski Członek Zarządu	 Dariusz Kowalczyk powiat tomaszowski Członek Zarządu	 Adam Michał powiat zgierski Delegat IRWŁ do KRIR	 Jerzy Kuzniński powiat zgierski Dyrektor Biura IRWŁ		
 Janusz Frydrychowski powiat bełchatowski	 Marcin Smiałkowski powiat bełchatowski	 Dorota Kolodziejczyk powiat brzeziński	 Engiemusz Supera powiat brzeziński	 Andrzej Gierczyński powiat kutnowski	 Włodzisław Zaworski powiat kutnowski	 Marek Krawczyk powiat łaski	 Małgorzata Gabrylińska powiat łęczycki	 Dariusz Kowalczyk powiat łęczycki
 Donata Wrona powiat łowicki	 Jan Znyk powiat łowicki	 Jan Woźniak - powiat łódzki - wschodni	 Bogdan Sulata powiat łódzki - wschodni	 Krzysztof Juszyński powiat opoczyński	 Marian Kacprzak powiat opoczyński	 Jan Chojęcki powiat pabianicki	 Czesław Dzierżawski powiat pabianicki	 Jacek Kozłowski powiat puławyński
 Lukasz Wojtaszczyk powiat puławyński	 Bogdan Pietrzykowski powiat piotrkowski	 Tomasz Kowalski powiat piotrkowski	 Mariusz Gortat powiat poddębicki	 Andrzej Gruszczyński powiat radomszczański	 Małgorzata Rosa powiat rawski	 Jan Kolodziejczyk powiat sieradzki	 Jerzy Wóbel powiat sieradzki	 Andrzej Kowala powiat skierniewicki
 Jacek Osowicz powiat skierniewicki	 Ewa Sygotowicz powiat tomaszowski	 Józef Stępień powiat wieluński	 Krzysztof Wróbel powiat wieluński	 Jerzy Karsznia powiat wierszowski	 Ryszard Starek powiat wierszowski	 Zenon Kowalski powiat zduńskowski	 Krzysztof Jan Nowak powiat zduńskowski	

# Plonowanie soi w doświadczeniach PDO



Innowacyjny program, jakim jest „Inicjatywa białkowa COBORU”, poprawę bilansu paszowego i białkowego w kraju upatruje w zwiększeniu powierzchni uprawy rodzimych roślin białkowych i niemodyfikowanej genetycznie soi.

szerzenie zakresu badań wynika z dużej dysproporcji odmian soi. Różnice dotyczą głównie potencjału plonowania, wczesności, wysokości roślin, wysokości osadzenia dolnych strąków i innych właściwości użytkowych. Dwa ostatnie lata były niezwykle korzystne dla

agro-meteorologiczne panujące w sezonie wegetacyjnym, a jej plonowanie powinno się kalkulować na tle wielolecia.

W 2018 roku w doświadczeniach Porejstrowego Doświadczalnictwa Odmianowego badano 33 odmiany soi. Badania w rejonie prowadzone były w SDOO w Sulejowie, ZDOO w Masłowicach i ZDOO w Kawęczynie. Odmiany uszeregowano w grupach wczesności w zależności od długości okresu wegetacji. Wyniki plonowania odmian pochodziły z 2017 i 2018 roku i zostały zestawione w % wzorca, w skali kraju i rejonu. Gwiazdką oznaczone zostały odmiany, których wyniki plonowania pochodziły z jednego roku. Średni plon odmian w kraju nie różnił się od plonowania w rejonie i był na podobnym poziomie.

W grupie odmian bardzo wczesnych i wczesnych w badaniach uczestniczyły 4 odmiany. W kraju najlepiej plonowały odmiany: Bohemians (94% wzorca – 33,8 dt/ha) i Adsoy (93% wzorca – 33,5 dt/ha), a w rejonie Erica (94% wzorca – 34,1 dt/ha) i Bohemians (93% wzorca – 33,8 dt/ha).

Grupa odmian średniowczesnych i średniopóźnych liczyła 12 odmian, a najlepiej w kraju plonowały odmiany: Acardia (113% wzorca – 40,7 dt/ha), Abelina i Sirelia. W rejonie, podobnie jak w kraju, najwyższy plon odnotowano u odmian: Acardia i Sirelia.

W grupie odmian późnych uczestniczyło 10 odmian. W kraju najlepiej plonowały odmiany Viola (110% wzorca – 39,6 dt/ha) i ES Comandor (109% wzorca – 39,2 dt/ha), a w rejonie GL Melanie (115% wzorca – 41,7 dt/ha) i ES Comandor (112% wzorca – 40,7 dt/ha).

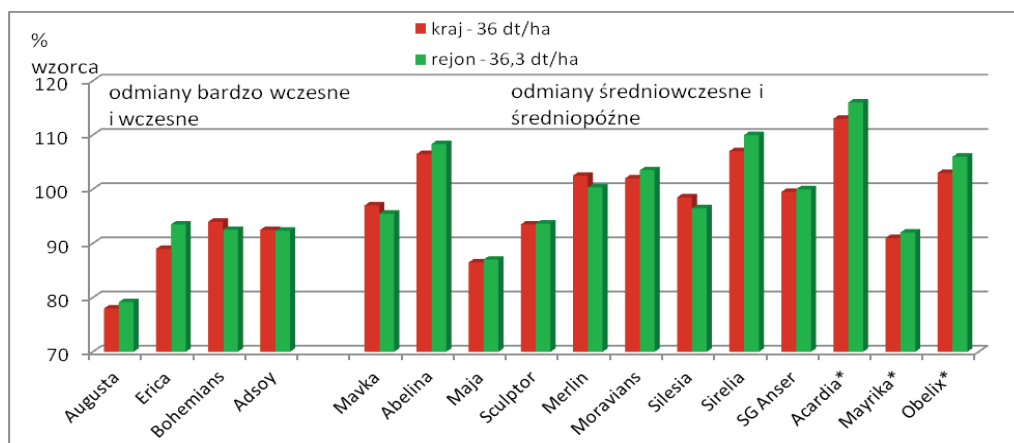
Ostatnia grupa to odmiany bardzo późne. Wśród 7 badanych odmian, w kraju dominowały: Kofu (110 % wzorca – 39,6 dt/ha) i Naya (107 % wzorca – 38,5 dt/ha), a w regionie najwyższy plon osiągnęły: Coraline (117 % wzorca – 42,5dt/ha) i Kofu (112 % wzorca – 40,7 dt/ha).

Przedstawione wyniki plonowania były podstawą do utworzenia Listy Odmian Zalecanych do uprawy na terenie województwa łódzkiego dla soi w roku 2019. Znalazły się na niej odmiany: **Abelina, GL Melanie i Sirelia.**

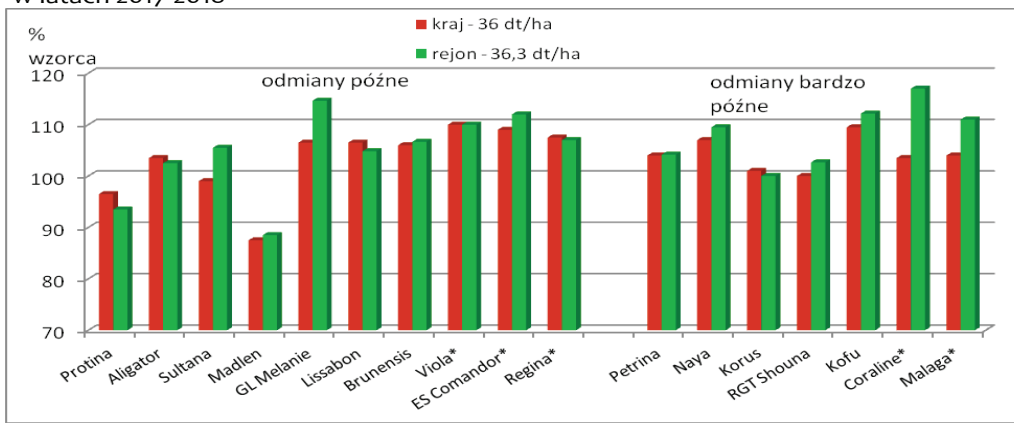
Ilona Śpiewak  
COBORU Stacja Doświadczalna  
Oceny Odmian w Sulejowie  
www.sulejow.coboru.pl



**Tabela 1.**  
Wyniki plonowania odmian bardzo wczesnych i wczesnych oraz średniowczesnych i średniopóźnych soi w skali kraju i w rejonie w latach 2017-2018



**Tabela 2.**  
Wyniki plonowania odmian późnych i bardzo późnych soi w skali kraju i w rejonie w latach 2017-2018



Wyniki badań PDO w kraju i w rejonie sugerują, że dla tego gatunku nadchodzą pozytywne zmiany. W 2018 roku zostało założonych łącznie 40 doświadczeń z soją w całym kraju, celem poznania możliwości uprawy tego gatunku w różnych rejonach, także tam gdzie dotychczas uważano to za nieuzasadnione. Po-

uprawy soi. Wysokie temperatury powietrza w okresie dojrzewania spowodowały równomierne zasychanie odmian i umożliwiły zbiór nasion o małej zawartości wody. Nasiona o dobrych parametrach jakościowych mogą być zachętą do uprawy tego gatunku. Należy jednak pamiętać, że soja silnie reaguje na warunki





# ADOB<sup>®</sup>

## Siła nauki

### Nawozy firmy ADOB<sup>®</sup>

- nowoczesne
- szybko przyswajalne
- skuteczne
- biodegradowalne
- chelatowane nowoczesnym czynnikiem **IDHA** – światowy patent ADOB<sup>®</sup>
- przyjazne dla środowiska
- płynne, stałe
- dolistne, doglebowe, do fertygacji
- zalecane do stosowania prewencyjnego i interwencyjnego

### ADOB<sup>®</sup> 2.0

Zwalczanie niedoborów mikroelementów

### Basfoliar<sup>®</sup> 2.0

Kompleksowe nawożenie upraw

### ADOB<sup>®</sup> Bor

Bor w najlepszej postaci



**Dlaczego tłuszcze paszowe w dawkach dla krów mlecznych? Tłuszcze paszowe (dodatki tłuszczowe) to dodatki paszowe, które stosuje się w dawkach dla krów mlecznych, zwykle w ilości 300-500 g/dzień.**

Tłuszcze paszowe stosuje się w celu:

- zwiększenia koncentracji energii netto, po to aby:
  - poprawić ujemny bilans energii,
  - zwiększyć wydajność mleka,
  - zwiększyć wydajność tłuszczu mleka,
  - poprawić wskaźniki rozrodu;
- zwiększenia koncentracji energii netto, bez ryzyka kwasicy żwacza, w tym SARA;
  - zwiększenia efektywności wykorzystania energii z dawki pokarmowej przez zmniejszenie syntezy metanu w żwaczu (powstawanie metanu w żwaczu to strata energii; metan jest gazem cieplarnianym i jego emisja do środowiska powinna być ograniczana);
  - poprawienia wskaźników rozrodu (niezależnie od poprawy bilansu energii; istotny, pozytywny wpływ nienasyconych kwasów tłuszczowych z grupy omega-3);
  - modyfikowania składu chemicznego mleka, w tym zawartości tłuszczu w mleku.

Efekty ze stosowania dodatków tłuszczowych w żywieniu krów zależą od:

- okresu laktacji – większych efektów można spodziewać się w okresie największego zapotrzebowania na energię, czyli w okresie wczesnej laktacji;
- numeru laktacji – większych efektów w produkcji mleka można spodziewać się u wieloródek niż u pierwiastek;
- dawki dodatku tłuszczowego;
- rodzaju tłuszczu w dodatku tłuszczowym (skład kwasów tłuszczowych).

#### **Dlaczego stosuje się tłuszcze chronione ?**

Dodatki tłuszczowe mogą zawierać kwasy tłuszczowe nasycone (tylko wiązania C-C) i nienasycone (wiązania C=C i C=C). Nienasycone kwasy tłuszczowe podlegają procesom bakteryjnego biouwodorowania w żwaczu, w których wyniku w treści wypływającej ze żwacza do ksiąg i dalej do trawieńca znajduje się więcej kwasów nasyconych niż w dawce pokarmowej. Biouwodorowanie jest sposobem, w jakim drobnoustroje żwacza „bronią się” przed nienasyconymi kwasami tłuszczowymi. Ich negatywny wpływ na drobnoustroje żwacza, zwłaszcza na bakterie rozkładające włókno (bakterie celulolityczne), skutkuje zmniejszoną strawnością włókna. W takiej sytuacji, zwiększenie koncentracji energii w dawce przez dodatek tłuszczu „niwelowane” jest przez mniejszą ilość energii pochodzącej z fermentacji włókna w żwaczu.

Pozytywne znaczenie dodatków tłuszczowych dla wskaźników rozrodu krów jest powszechnie znane. Ten wpływ nie wynika tylko z poprawienia bilansu energii, ale także z pozytywnego wpływu nienasyconych kwasów tłuszczowych (głównie z grupy omega-3) na regulację hormonalną układu rozrodczego, a także z ich oddziaływania przeciwzapalnego. Oddziaływanie nienasyconych kwasów tłuszczowych na organizm krowy, w tym na jej rozród jest możliwe tylko wtedy, gdy nie zostaną one „zmienione” w żwaczu w procesach biouwodorowania i będą wchłonięte w jelicie cienkim krowy.

Aby uniknąć negatywnego wpływu kwasów tłuszczowych, zwłaszcza nienasyconych, na drobnoustroje żwacza, a jednocześnie móc dostarczać krowie nienasyconych

kwasów tłuszczowych wchłanianych w jelicie, stosuje się tak zwane tłuszcze chronione. W odróżnieniu od białka chronionego, ochrona tłuszczu ma na celu przede wszystkim ochronę żwacza przed negatywnym działaniem tłuszczu, a w drugiej kolejności na sterowaniu ilością i składem tłuszczu by-pass (więcej kwasów omega-3). Najpopularniejszymi tłuszczami chronionymi są mydła wapniowe, które wymyślono ponad 30 lat temu, po to aby ograniczyć negatywny wpływ nienasyconych kwasów tłuszczowych na drobnoustroje żwacza.

#### **Rodzaje tłuszczów chronionych**

W poszukiwaniach najlepszego, tj. najbardziej efektywnego sposobu stosowania tłuszczu paszowego, wykształciły się 3 metody produkcji dodatków tłuszczowych przeznaczonych dla krów mlecznych:

- mydła wapniowe kwasów tłuszczowych;
- tłuszcze uwodorowane (hydrogenated fats);
- tłuszcze frakcjonowane (fractionated fats).

Mydła wapniowe to najpopularniejsze i bardzo efektywne dodatki tłuszczowe stosowane w dawkach dla krów mlecznych. W odróżnieniu od mydeł sodowych (rozpuszczalnych w wodzie, pieniących się), mydła wapniowe są nierozpuszczalne w wodzie, a także w płynie żwacza, gdy jego pH jest w zakresie 6-7. Pewnej hydrolizy mydeł można spodziewać się w warunkach kwasicy żwacza. Dopiero w trawieńcu, gdy pH treści jest kwaśne dochodzi do hydrolizy mydeł, w której uwalnia się jon  $Ca^{2+}$  oraz wolne kwasy tłuszczowe, przeznaczone do wchłaniania jelitowego. Najczęstszym źródłem kwasów tłuszczowych preparatach mydeł wapniowych jest olej palmowy, a także olej rzepakowy. Mydła zawierają około 82-84% tłuszczu ogólnego i 10-12% popiołu surowego (głównie Ca). Gdy produkowane są na bazie oleju palmowego zawierają około 48% kwasu palmitynowego (C16:0), 5% kwasu stearynowego (C18:0), 36% kwasu oleinowego (C18:1) i 9% kwasu linolowego (C18:2). Charakteryzują się bardzo dobrą relacją ceny do zawartości tłuszczu ogólnego.

Cechą charakterystyczną mydeł wapniowych jest ich specyficzny zapach. Czy jest on jednak „nadmiernie specyficzny” dla krów mlecznych i powoduje ich gorszy apetyt? Tego nie potwierdzono w badaniach naukowych. A może mydła nieprzyjemnie pachną hodowcy, a jeszcze bardziej doradcy żywieniowemu z konkurencyjnej firmy paszowej....? Szczególnie uzasadnione jest stosowanie mydeł wapniowych w dawkach TMR, bo ich zmieszanie z innymi paszami znacząco niweluje specyficzny zapach.

Tłuszcze uwodorowane zawierają około 99% tłuszczu ogólnego i około 0.15-0.5% popiołu surowego. Te, które obecne są na polskim rynku produkowane są głównie z oleju palmowego lub rzepakowego. Mogą zawierać tylko kwasy tłuszczowe nasycone lub mieszaninę kwasów nasyconych (50%) i nienasyconych (50%).

Tłuszcze frakcjonowane produkowane są przede wszystkim na bazie oleju palmowego. Zawierają około 99% tłuszczu ogólnego i 0.1% popiołu surowego. Udział kwasu palmitynowego, czyli kwasu C16:0, wynosi zwykle 75-80%. W tłuszczach frakcjonowanych kwasy tłuszczowe znajdują się w formie wolnych kwasów tłuszczowych, monoglicerydów lub trójglicerydów.

W każdej cząsteczce trójglicerydu znajdują się 3 cząsteczki kwasów tłuszczowych (mogą być nasycone i nienasycone) oraz glicerol. W warunkach żwacza trójglicerydy ulegają szybkiej hydrolizie do wolnych kwasów tłuszczowych i glicerolu, który fermentowany jest podobnie jak cukry. Ze względu na fakt, że uwolnione kwasy tłuszczowe są głównie nasycone (kwas palmitynowy), nie szkodzą drobnoustrojom żwacza. Znaczna ich część łączy się w żwaczu w sole wapniowe, magnezowe czy potasowe i w takiej formie przepływają do trawieńca, w którym podlegają hydrolizie kwaśnej z powrotem do wolnych kwasów tłuszczowych, które mogą być wchłaniane w dwunastnicy.

#### **Dostosowywać rodzaj tłuszczu (skład kwasów tłuszczowych) do okresu laktacji ?**

Zawartość w mleku kwasu palmitynowego, czyli kwasu C16:0, w dużym stopniu zależy od wielkości jego pobrania przez krowy. Gdy krowa pobiera dawkę pokarmową z dużą zawartością tego kwasu, można spodziewać się zwiększenia jego zawartości w mleku, a przez to zwiększenia zawartości tłuszczu w mleku, a tym samym wydajności tłuszczu (kg/dzień). Udowodniono, że stosowanie dodatków paszowych z dominującym udziałem kwasu palmitynowego zwiększa efektywność produkcji mleka (ile kg mleka można uzyskać z 1 kg pobranej suchej masy), w stosunku do dawek bez dodatku tłuszczu lub gdy stosowane są inne źródła tłuszczu. Z kolei dostarczanie organizmowi krowy kwasu stearynowego, czyli kwasu C18:0, pozwala na poprawę ujemnego bilansu energii, typowego dla okresu pierwszych 60-100 dni laktacji.

Z powyższych powodów istnieje uzasadnienie do stosowania różnych rodzajów tłuszczu, zawierających różne kwasy tłuszczowe, w różnych okresach laktacji krowy:

- kwas stearynowy, czyli C18:0 – w okresie ujemnego bilansu energii;

- kwas palmitynowy, czyli C16:0 – w okresie pełnej laktacji i końca laktacji – możliwość uzyskania większej ceny za mleko, przez zwiększenie wydajności tłuszczu w mleku;

- kwasy nienasycone, tj. linolowy, czyli C18:2 i linolenowy, czyli C18:3 (omega-3) w okresie wczesnej laktacji, w przygotowaniu krowy do rozrodu oraz w okresie wczesnej ciąży.

Należy przypuszczać, że koncepcja dostosowywania składu kwasów tłuszczowych do okresu laktacji będzie obowiązywała w przyszłości.

#### **Podsumowanie**

1. Stosowanie dodatków tłuszczowych, w ilości 0.5-2.5% suchej masy dawki (150-700 g/dzień), jest uzasadnione fizjologicznie, produkcyjnie i ekonomicznie.

2. Wybór dodatku tłuszczowego powinien uwzględniać nie tylko jego cenę, ale także skład kwasów tłuszczowych.

3. Dodatki tłuszczowe zawierające kwas palmitynowy powodują zwiększenie zawartości tłuszczu w mleku, a także wydajności mleka i tłuszczu. Ich stosowanie jest szczególnie uzasadnione u krów po okresie szczytu laktacji, także w ostatnich 2-3 miesiącach laktacji.

Zygmunt M. Kowalski<sup>1</sup>, Michał Lach<sup>2</sup>

<sup>1</sup>Katedra Żywnienia i Dietetyki Zwierząt,

Uniwersytet Rolniczy w Krakowie

<sup>2</sup>Agrofit, Gliwice





# Zapotrzebowanie krów na energię - sposoby pokrycia

***Dynamiczny wzrost potencjału genetycznego krów mlecznych na całym świecie skutkuje wzrostem wydajności. Niestety ten wzrost okupiony wzrostem zaburzeń wynikających min. z deficytu energetycznego. Głównym zaburzeniem jest subkliniczna i kliniczna ketoza. Jej następstwem jest niesatysfakcjonujące tempo wejścia w laktację, zaburzenia w sferze rozrodu i w końcu większe od zakładanego brakowanie zwierząt.***

Deficyt energetyczny zwykle kojarzony jest z:

- wadliwym przygotowaniem do porodu
- złą dawką pokarmową po porodzie i w laktacji

Powyższe przyczyny są oczywiste ale nie mogą być jedynym tłumaczeniem. Zbyt rzadko problemy związane z deficytem energetycznym wiązane są ze zbyt niskim pobraniem suchej masy pasz przez krowy. Ilość pobranej suchej masy pasz jest (powinna być) kluczowym zagadnieniem podczas rozważań na temat ujemnego bilansu energetycznego. Należy pamiętać, że około 75% całej energii z jakiej korzysta krowa pochodzi z przemian w żwaczu i właśnie jego wypełnienie jest kluczowym zagadnieniem.

Niesatysfakcjonujące pobranie suchej masy pasz ma podłoże wieloczynnikowe i należy do nich zaliczyć:

- jakość pasz objętościowych (smak, stabilność tlenowa)
- zawartość suchej masy kiszzonek
- strawność kiszzonek
- długość stołu paszowego
- dostęp do poidła i czystość wody w nim będącej
- dostęp do lizawek solnych
- chłodzenie krów w okresie upałów (zraszanie, wentylowanie)

W ostatnich kilku latach dużo czasu poświęca się zagadnieniu strawności kukurydzy i to zagadnienie zasługuje na głębszy opis.

Zaledwie trzy dekady temu roślina ta była rzadką rośliną na polu. I oczywiście rzadko znajdowała się w dawce pokarmowych krów mlecznych. W 1990 r, w dobie jej niskiego udziału w dawkach krowy będące pod oceną dożyły zaledwie 4131 kg rocznie.

Wraz z biegiem lat kukurydza dynamicznie wchodziła do „jadłospisu” krów. Niestety popełniano i niestety wciąż się popełnia szereg szkolnych błędów. Rośliny zbyt wcześnie cięte i cięte na kawałki 2 – 4 centymetrowe powodowały kaskadę strat. Wraz z wyciekającymi sokami (bo za wcześnie cięte) tracono cukry, białko czy minerały. Niezrozdrobione ziarno „wzbogacało” obornik. Innymi słowy kukurydza była w silosie ale znaczna jej część omijała przewód pokarmowy krowy.

Wraz z nabieranym doświadczeniem w uprawie i kiszzeniu tej rośliny hodowcy i żywieniowcy zaczęli zwracać uwagę na niedoskonałości tej rośliny. Bo kukurydza okazała się rośliną wielu sprzeczności.

Dlaczego?

Kiedy jest zakiszane całe ziarno to pożądane są: umiarkowanie wysoki udział suchej masy (~ 65%), duża ilość skrobi w suchej masie (72 – 75%) i suche łodygi. I spełnienie tych oczekiwań jest stosunkowo łatwe i praktycznie

uzależnione tylko od aury.

Kiedy jednak zakiszamy całe rośliny oczekuje się:

1. Wysokiego plonu suchej masy
2. Optymalnej zawartości suchej masy (32 – 38%)
3. Wysokiej zawartości skrobi (32 – 36% w s.m.)

Skąd takie oczekiwania?

Skrobia to główny składnik energetyczny. To napęd dla produkcji mleka.

Zawartość suchej masy determinuje wartość energetyczną części wegetatywnych kukurydzy. Wraz ze wzrostem suchej masy wzrasta zawartość ligniny w łodydze. Lignina nie podlega trawieniu przez przewód pokarmowy bydła. Zatem krowa konsumując kiszonkę o wysokiej zawartości suchej masy pobiera dużą ilość balastu - ligniny, którego nie jest w stanie wykorzystać.

Jednocześnie łodygi i liście silnie zliżnifikowane są bardzo sprężyste, a w związku z tym trudno poddają się ubijaniu w pryzmie. Wprowadzają tlen, który jest trudny do usunięcia. Sytuacja ta nie sprzyja przygotowaniu smacznej kiszonki z kukurydzy. Pamiętajmy, że proces fermentacji wymaga warunków beztlenowych.

Wysoka zawartość ligniny ogranicza nie tylko strawność samej kukurydzy ale także całej dawki.

Dodatkowo lignina jest składnikiem redukującym pobranie pasz w ogóle.

Podsumujemy pierwszy scenariusz: późne cięcie na kiszonkę to duża zawartość skrobi ale niższa strawność i gorsze warunki fermentacji w silosie.

Sytuacja odwrotna jest następująca.

Wcześniejsze cięcie kukurydzy na kiszonkę kiedy łodygi są jeszcze w dużej mierze zielone znacznie poprawia strawność nie tylko łodygi i liści ale też całej dawki w ogóle. Cięte kawałki takiej rośliny są plastyczne i łatwo się ubijają w pryzmie stwarzając lepsze (beztlenowe) warunki fermentacji. Proporcja kwasów: mlekowego, octowego i masłowego decyduje o smaku kiszonki. Dużo mlekowego i absolutny brak masłowego to gwarancja sukcesu kiszonkarskiego. Krowy chętniej pobierają tę paszę.

Niestety wcześnie cięta kukurydza to mniej skrobi w ziarnach.

Stąd hodowcy mieszańców kukurydzy zaoferowali hodowcom bydła nowe odmiany z efektem stay green. Przypomnę, że jest to cecha dzięki której liście i łodygi są zielone dłużej podczas wegetacji. Skutkiem tego rośliny dłużej akumulują składniki pokarmowe, a okres zbioru może być wydłużony. Mieszańce z tą cechą łatwiej się zakiszają bo w roślinie jest więcej wody.

To wielka zaleta tej cechy. Niestety to co najważniejsze czyli strawność będąca pochodną zawartości ligniny po-

została bez istotnych zmian.

Wciąż pozostawał problem pogodzenia wysokiej zawartości skrobi z pożądaną suchą masą i wysoką strawnością.

Po latach oczekiwań pojawiły się odmiany, które rozwiązały ten kłopot. Są to mieszańce o wyższej strawności włókna. Na czym polega ten fenomen?

Włókno w dzisiejszym rozumieniu żywieniowca to:

- NDF (neutral detergent fiber) – włókno nierozpuszczalne w obojętnym detergencie

- ADF (acid detergent fiber) – włókno nierozpuszczalne w kwaśnym detergencie.

NDF to celuloza, hemiceluloza i lignina. ADF jest częścią NDFu i zawiera celulozę i ligninę. To właśnie NDF sprawia, że roślina zachowuje pozycję pionową. W dużym uproszczeniu ilość NDFu informuje jak chętnie pasza będzie pobierana, mówi o dojrzałości rośliny. Natomiast zawartość ADFu wskazuje jak dobrze bądź jak słabo będzie pasza trawiona. Zarówno NDF jak i ADF zawierają ligninę, która z punktu widzenia chemii włóknem nie jest lecz z powodu jej funkcji do tej grupy ją zaliczamy.

Zasadniczą różnicą pomiędzy NDFem i ADFem jest zawartość hemicelulozy. W kiszonkach z kukurydzy, które od wielu lat analizujemy AgriNire udział NDFu oscyluje wokół wartości 39 – 45%, a ADFu 22 – 26% (wartości dotyczą suchej masy).

W typowych odmianach mieszańców kukurydzy hemiceluloza otoczona jest pierścieniem ligniny. Grubość i szczelność tego pierścienia najpierw ogranicza, a potem uniemożliwia dostęp mikroflory żwacza do hemicelulozy. W konsekwencji pierścień ten limituje strawność włókna.

Odmiany o podwyższonej strawności w wyniku prac hodowlanych mają zmienioną budowę struktury łodygi. Nie ma u nich typowego, zwartego pierścienia ligniny, która tworzy strukturę luźniejszą, pozwalającą na docieranie drobnoustrojów żwacza do hemicelulozy i jej trawienia.

To wielki, milowy krok na rzecz efektywniejszego wykorzystania te rośliny przez przeżuwaczy.

Kilka lat temu prowadziliśmy wspólnie z producentem takich odmian test z zachowaniem wymogów doświadczenia naukowego. Krowy mające w dawce kiszonkę z kukurydzy z odmiany strawnej produkowały 2,6 kg mleka więcej w porównaniu do typowej odmiany kiszonkarskiej.

Wniosek nasuwa się sam. Wobec poszukiwania metod pokrycia potrzeb energetycznych krów poszukiwanie pasz, które są lepiej wykorzystywane (trawione) przez krowy wydaje się być naturalną drogą.

Zbigniew Lach

OHZ Osiećiny Sp. z o.o.

# Bezpieczna Duża Rodzina

*Towarzystwo Ubezpieczeń Wzajemnych „TUW” jest instytucją partnerską w ogólnopolskim programie Karta Dużej Rodziny wspierającym rodziny z co najmniej trójką dzieci. Na podstawie imiennej ogólnopolskiej Karty Dużej Rodziny TUW „TUW” udziela ubezpieczającym się rodzinom wielodzietnym zniżek w ubezpieczeniach komunikacyjnych i majątkowych.*

Towarzystwo Ubezpieczeń Wzajemnych „TUW” jako partner programu ogólnopolskiej Karty Dużej Rodziny oferuje zniżki do 15% na ubezpieczenia komunikacyjne dla pojazdów należących do „dużej rodziny” oraz do 30% zniżki w zakresie ubezpieczeń: mieszkań, domów, gospodarstw rolnych i następstw nieszczęśliwych wypadków.



**KARTA DUŻEJ RODZINY**  
rodzina.gov.pl

W ramach programu

**OFERUJEMY SPECJALNE RABATY**

Ubezpieczenia komunikacyjne **-15%**

Ubezpieczenia majątkowe i rolne **-30%**

Zniżki w ubezpieczeniach majątkowych i komunikacyjnych, oferowane w programie ogólnopolskiej Karty Dużej Rodziny, nie są bez znaczenia w skromnych zazwyczaj budżetach rodzin wielodzietnych, które mimo wielu codziennych domowych wydatków, starają się jak najlepiej dbać o bezpieczeństwo i zdrowie swoich dzieci, jak rów-

nież o wartość majątku, który w przyszłości potomkowie będą dziedziczyć.

Ogólnopolska Karta Dużej Rodziny przysługuje rodzinom z co najmniej trójką dzieci (rodzina 3+), niezależnie od dochodu. Upoważnia ona do korzystania ze zniżek, ulg i rabatów na komunikację, wstęp do placówek kultury, parków narodowych, ośrodków sportu i rekreacji, a także na zakupy oraz usługi w placówkach handlowych i usługowych na obszarze całego kraju, jeżeli są one partnerami programu KDR. Aby otrzymać Kartę Dużej Rodziny należy złożyć wniosek o jej wydanie w gminie odpowiadającej miejscu zamieszkania. Karta wydawana jest bezpłatnie każdemu członkowi rodziny 3+. Rodzice mogą korzystać z kart dożywotnio, dzieci do 18 roku życia lub do ukończenia nauki, maksymalnie do 25 roku życia. Jeśli w rodzinie są dzieci niepełnosprawne, wówczas ogólnopolska Karta Dużej Rodziny wydawana jest na czas orzeczenia o niepełnosprawności. Karta przysługuje również rodzinom zastępczym oraz rodzinnym domom dziecka.

Ogólnopolski program Karta Dużej Rodziny przyczynia się do poprawy sytuacji ekonomicznej rodzin 3+, doceniając w ten sposób znaczenie rodzin wielodzietnych w naszym społeczeństwie. Karta Dużej Rodziny to jeden z instrumentów polityki prorodzinnej funkcjonujący w każdej gminie, mieście i całym kraju. Program promuje model rodziny wielodzietnej, co ma niemałe znaczenie wobec spadającej dzietności polskich rodzin tak w miastach, jak i na wsi. Jest również dowodem uznania dla codziennej, nieraz trudnej pracy wychowawczej z dziećmi, wykonywanej przez rodziców bądź opiekunów, jak również wysiłku finansowego, jaki muszą ponieść, aby dzieci mogły w pełni korzystać z możliwości rozwoju intelektualnego i fizycznego uczestnicząc w zajęciach edukacyjnych, kulturalnych czy sportowych. Często zajęcia te są odpłatne i odbywają się poza miejscem zamieszkania dziecka, na które musi ono dojechać. Zniżki oferowane przez partnerów ogólnopolskiej Karty Dużej Rodziny umożliwiają więc nie tylko atrakcyjniejsze i bezpieczniejsze życie najmłod-

szego pokolenia w rodzinie wielodzietnej, interesujące spędzenie wolnego czasu i wakacji, lecz także zwiększają szanse życiowe i edukacyjne dzieci wychowywanych w rodzinach wielodzietnych miejskich i wiejskich.

Z dniem 1 stycznia 2015 roku program ogólnopolskiej Karty Dużej Rodziny przekształcił się w Ustawę o Karcie Dużej Rodziny. Ustawa pozwala na łączenie karty ogólnopolskiej z lokalnymi (samorządowymi) programami wsparcia dla rodzin wielodzietnych, dla których już wcześniej partnerem w niektórych jednostkach samorządowych było Towarzystwo Ubezpieczeń Wzajemnych „TUW”.

- Wzajemność ubezpieczeniowa, która w swoim założeniu nie jest nastawiona na zysk, lecz na zaspokojenie potrzeb osób ubezpieczonych, wpisuje się w pełni w program pomocy rodzinom wielodzietnym – zaznaczyła Prezes Zarządu Towarzystwa Ubezpieczeń Wzajemnych „TUW” Ewa Stachura-Kruszewska. Jest to również wyraz prospołecznej i prorodzinnej działalności TUW „TUW”, najstarszego towarzystwa ubezpieczeń wzajemnych w Polsce, założonego w pierwszych latach transformacji, w 1991 roku. A wszystko w myśl zasady: „Ubezpieczajmy się u siebie”.



**TOWARZYSTWO  
UBEZPIECZEŃ WZAJEMNYCH**  
T U W

Zapraszamy do naszego Biura i Oddziałów.

**Towarzystwo Ubezpieczeń Wzajemnych „TUW”**

**Biuro Regionalne w Łodzi**

ul. Swojska 4, 91-342 Łódź

tel. 42 640-69-80

e-mail: lodz@tuw.pl

www.tuw.pl



# ŚWIEŻE I ZDROWE BO ZE ZJAZDOWEJ



## Strączki zamiast mięsa?

**Białko stanowi niezbędny składnik odżywczy diety człowieka. Głównym jego źródłem jest przede wszystkim mięso, inne produkty pochodzenia zwierzęcego, ryby, a także strączki. Warzywa strączkowe należą do rodziny Fabaceae (bobowate). Żyją one w symbiozie ze specjalnymi rasami bakterii korzeniowych, które posiadają zdolność wiązania wolnego azotu z powietrza.**

W Polsce najczęściej z tej grupy warzyw uprawia się takie gatunki jak: groch, fasola, bób. Ostatnio coraz większą popularnością cieszy się soja. Jest ona szczególnie atrakcyjna dla wegetarian, gdyż zawiera białko o puli aminokwasów zbliżonej do białka pochodzenia zwierzęcego. Z tego samego powodu do łask wracają nieco zapomniane soczewica i ciecierzycza.

### Wartość odżywcza warzyw strączkowych

Częścią jadalną warzyw strączkowych są owoce – tak zwane strąki, które (zależnie od gatunku, odmiany i stadium dojrzałości w czasie zbioru) mogą być spożywane w całości (strąk z nasionami) lub częściowo (tylko nasiona). Cechuje je zasobność w węglowodany, białko oraz składniki mineralne (potas, fosfor i wapń oraz witaminy, w szczególności z grupy B i witaminę C).

### BIĄŁKO

Warzywa strączkowe zawierają najwięcej białka spośród wszystkich roślin uprawnych – białko stanowi od 17 do nawet 40% suchej masy. Jego wysoka zawartość dotyczy głównie suchych nasion strączkowych. Najwięcej białka zawierają soja i soczewica, następnie groch oraz fasola.

### WĘGLOWODANY

Węglowodany stanowią około 60% masy suchych nasion roślin strączkowych i są to głównie:

- **skrobia** (nie występuje w nasionach soi);
- **monosacharydy** - glukoza, fruktoza, galaktoza i arabinoza;
- **oligosacharydy** - sacharoza, rafinoza, stachioza i werbakoskoza;
- **błonnik pokarmowy** - nie ulega trawieniu w przewodzie pokarmowym człowieka i wykazuje działanie regulujące pracę jelit, obniżające poziom cholesterolu oraz stężenie glukozy we krwi.

### TŁUSZCZE

Tłuszcz stanowi około 2% masy nasion strączkowych. Wyjątkiem jest soja, w której jego zawartość przekracza 20%.

Tłuszcze te charakteryzują się bardzo dobrym składem kwasów tłuszczowych, z których 70% stanowią nienasycone kwasy tłuszczowe (linolowy, linolenowy i oleinowy). Jednocześnie warzywa strączkowe nie zawierają cholesterolu.

### Czy strączki mogą zastąpić mięso?

Warzywa strączkowe stanowią dobre źródło białka roślinnego. Jest to białko, które charakteryzuje się innym składem aminokwasowym niż białko zwierzęce pochodzące z mleka i mięsa. Strączki zawierają mało metioniny, ale za to sporo lizyny i tryptofanu. Same strączki nie są w stanie całkowicie zastąpić mięsa w diecie. Aby dostarczyć pełną pulę aminokwasów do organizmu, należy łączyć je z orzechami i zbożami, które także dostarczają sporą ilość aminokwasów, w szczególności metioniny.

Kolejnym problemowym składnikiem w dietach bez-

mięsnych jest żelazo. Prawdą jest, że przyswajalność żelaza pochodzącego z roślin (niehemowego) jest gorsza niż pochodzącego z produktów zwierzęcych (hemowego). Żeby zwiększyć przyswajalność tego pierwiastka, należy jeść zawierające go produkty w połączeniu z witaminą C, która wspomaga jego wchłanianie w przewodzie pokarmowym. W związku z tym powinno się tak komponować posiłki, żeby łączyć ze sobą warzywa strączkowe z produktami bogatymi w witaminę C, np. papryką, natką pietruszki czy ziemniakami.

### Charakterystyka niektórych warzyw strączkowych

#### SOJA

Suche nasiona soi zawierają pełnowartościowe białko o składzie podobnym do białka zwierzęcego (zawiera 19 z 20 aminokwasów). W białku sojowym brakuje tylko izoleucyny.

Zawartość białka wynosi nawet 43% w suchej masie (36g/100 g); nasiona soi zawierają również tłuszcz i może być go aż 20% w suchej masie (20 g/100 g), z czego 12,2 g stanowią wielonienasycone kwasy tłuszczowe.

50 g ziaren soi = 1 szklanka mleka = 150 g mięsa wołowego

Soja jest dobrym źródłem wapnia i witaminy K – dlatego jej nasiona powinny być spożywane przez osoby z grupy ryzyka wystąpienia choroby osteoporozy

Nasiona soi to bogactwo takich składników jak: magnez oraz kwas foliowy, a także pierwiastki śladowe (mangan i miedź), które są niezbędne do prawidłowego funkcjonowania układu enzymatycznego oraz odporności komórkowej.

Ponadto soja zawiera praktycznie cały komplet aminokwasów w proporcjach bardzo zbliżonych do tak zwanego białka wzorcowego (zwierzęcego).

Dzięki obecności lecytyny, witamin (B1, B2, B6), kwasu foliowego oraz unikatowych mikroelementów (miedzi, seleny, cynku) soja:

- wzmacnia odporność organizmu,
- działa przeciwmiażdżycowo,
- obniża poziom cholesterolu we krwi,
- przeciwdziała chorobom serca,
- reguluje gospodarkę wodno-elektrolitową organizmu,
- zmniejsza ryzyko chorób nowotworowych,
- usprawnia funkcjonowanie układu nerwowego (w tym np. poprawia pamięć i koncentrację).

#### SOCZEWICA

Obecnie soczewica jest powszechnie stosowana w kuchni arabskiej i indyjskiej. Niemcy podają ją jako danie noworoczne, wierząc, że zapewni domowi dobrobyt.

W Polsce ta roślina strączkowa jest trochę zapomniana. Szkoda, gdyż jej nasiona są pełne wartości odżywczych:

- zawierają 25% białka w suchej masie (9 g/100 g) oraz 20% tłuszczu (0,4 g/100 g);
- są bogate w żelazo, fosfor i magnez, a także witaminy z grupy B.

#### Rodzaje soczewicy:

- **Soczewica czerwona**, która jest najpopularniejsza, to pozbawiona łupinki soczewica brązowa (dzięki braku łupinki jest lepiej przyswajana przez organizm). Łatwo się rozgotowuje, dlatego jest idealnym składnikiem zup. Nie wymaga wcześniejszego namaczania.

- **Soczewica brązowa**, która charakteryzuje się wyrazistym smakiem, często jest składnikiem wegetariańskich pasztetów i pieczywa. Można jej użyć także do wyrobu mielonych kuleczek lub gulaszu.

- **Soczewica zielona** odznacza się bardzo delikatnym smakiem. Po ugotowaniu nie rozpada się, lecz zachowuje sypkość. Można zrobić z niej pasty kanapkowe lub farsz do pierogów czy krokietów. Dobrze komponuje się także z sałatkami.

- **Soczewica żółta** podobnie jak zielona ma delikatny smak. Z kolei z czerwoną soczewicą łączy ją to, że łatwo rozpada się po ugotowaniu, więc nadaje się także na zupy;

- Istnieje jeszcze **soczewica czarna**, która z wyglądu przypomina kawior i nadaje się do zup oraz pikantnych przekąsek. W sklepach można dostać także **soczewicę pomarańczową**, która, podobnie jak czerwona i żółta, ma delikatny, słodkawy smak i łatwo się rozgotowuje, dzięki czemu łatwo da się z niej zrobić krem lub puree. Można też spotkać **soczewicę koralową**, charakteryzującą się różową barwą.

#### GROCH

Groch jest kojarzony jako warzywo ciężkostrawne. Natomiast jest dość ciężkostrawny, ale tylko wtedy, gdy jest źle ugotowany. Gdy nasiona dobrze się wymoczy i doda przypraw w czasie gotowania, po jego zjedzeniu nie powinny występować żadne dolegliwości ze strony układu pokarmowego.

Groch jest bardzo dobrym źródłem białka (9 g/100 g) zawierającego szczególnie dużo lizyny i treoniny, a także inne aminokwasy egzogenne, a więc takie, które musimy dostarczać z pożywieniem, gdyż nasz organizm ich nie syntetyzuje.

Ma niski indeks glikemiczny – to kolejna zaleta, którą powinni dostrzegać zwłaszcza chorzy na cukrzycę typu II, ponieważ gotowany groch powoli i stopniowo uwalnia glukozę.

Dzięki dużej zawartości błonnika wspiera organizm w walce z chorobami nowotworowymi oraz zmniejsza ryzyko ich wystąpienia. Badania naukowe dowodzą, że groch odgrywa dużą rolę w zapobieganiu nowotworowi jelita grubego, pomaga w leczeniu raka piersi, trzustki, prostaty, płuc czy białaczki.

Więcej o warzywa strączkowych na stronie\*:

[www.akademiaobregosmaku.sggw.pl](http://www.akademiaobregosmaku.sggw.pl)

Źródło tekstu: [www.akademiaobregosmaku.sggw.pl](http://www.akademiaobregosmaku.sggw.pl)

\*skrót pochodzi od redakcji



**Łódzki Rynek Hurtowy Zjazdowa S.A.**

ul. Budy 4 91-610 Łódź tel.: 42 650 87 02 marketing@zjazdowa.com.pl



# OFERTA SPECJALNA

DLA MIESZKAŃCÓW POLSKIEJ WSI



Wybierz swój model i kup  
ze specjalnym rabatem aż do 14%!



Jesteśmy wydawcą kwartalnika „mojaWież”, portalu [www.mojaWież.pl](http://www.mojaWież.pl) i autorem oferty rabatowej skierowanej do mieszkańców wsi.

Promocja i wsparcie mieszkańców najmniejszych miejscowości, gmin, regionów to nasz cel.



Zapraszamy do współpracy oraz zakupu prenumeraty – wspólnie możemy więcej!

## NAMIOTY NA KAŻDĄ OKAZJĘ

W naszej ofercie mamy  
ponad 800 różnych namiotów.



PROFINAMIOT

Wejdź na [www.mojaWież.pl](http://www.mojaWież.pl) lub zadzwoń 800 007 444 i dowiedz się więcej!