

W

nowej roli

Miesięcznik
Rolniczy

ISSN 2300-4487
Nr 5 (157) maj 2024



Modne Gospodynie

- KGW Dobrzelów z tego słynie!

str. 8-9

Drony rolnicze

- precyzyjne rolnictwo

str. 13

Z formą do wakacji!

- 7 zasad prawidłowego żywienia

str. 15

Spis treści

Aktualności

Wsparcie dla KGW

.....str. 3

20 lat przemian w rolnictwie

.....str. 4

Ubezpieczajmy się u siebie

Odpowiedzialność cywilna

.....str. 5

Samorząd rolniczy

Działania IRWŁ

.....str. 6-7

Temat numeru

Modne Gospodynie!

.....str. 8-9

Dobre praktyki w rolnictwie

Plonowanie soi

.....str. 10-11

Nawóz dolistny

.....str. 12

Drony rolnicze

.....str. 13

Specjalista doradza

Komisja ds. BHP

.....str. 14

Turnusy rehabilitacyjne

.....str. 14

Informacje z rynku „Zjazdowa”

Z formą do wakacji

.....str. 15

Smaki i pasje z regionu

Termy Poddębice

.....str. 16

Miesięcznik Rolniczy

Redakcja: *Materiały do gazety*

Sylwia Skulimowska – 604 627 197

sylwia.skulimowska@izbarolnicza.lodz.pl

Reklama: Piotr Kociołek – 692 467 000

piotr.kociolek@wp.pl

Zdjęcie na okładce:

Drony rolnicze - precyzyjne rolnictwo str. 13

Redakcja i wydawca nie ponoszą odpowiedzialności za treść

tekstów i reklam dostarczonych przez instytucje współpracujące.

Redakcja nie zwraca niezamówionych tekstów i zastrzega sobie

prawo ich skracania, redagowania i umieszczenia na stronie

www.izbarolnicza.lodz.pl

Nakład: 10 000 egz. ISSN 2300 - 4487

Wydawca:

SAM-ROL Sp. z o. o.,

ul. Beskidzka nr 124,

91-610 Łódź, tel. 42 632 70 21

Projekty i druk:

www.tagraf.pl



Izba Rolnicza Województwa Łódzkiego
ul. Beskidzka nr 124, 91-610 Łódź
tel. 42 632-70-21 fax 42 632-70-31,
www.izbarolnicza.lodz.pl, info@izbarolnicza.lodz.pl



Izba Rolnicza
Województwa Łódzkiego

Biura Powiatowe	Przewodniczący/ Delegat	Adres biura	Telefon/@
Bełchatów	Janusz Frydrychowski Marcin Śmiałkowski	Urząd Gminy ul. Kościuszki 13 97-400 Bełchatów	511 124 504 bpbelchatow@izbarolnicza.lodz.pl
Brzeziny	Eugeniusz Supera Dorota Kołodziejczyk	UG Brzeziny ul. Sienkiewicza 16 A 95-060 Brzeziny	510 474 851 bpbrzeziny@izbarolnicza.lodz.pl
Kutno	Andrzej Górczyński Robert Pawlikowski	ul. Podrzeczna 18 99-300 Kutno, pok. 117	510 474 825 bpkutno@izbarolnicza.lodz.pl
Łask	Bronisław Węglewski Iwona Mamzer	Urząd Gminy w Łasku ul. Warszawska 14 98-100 Łask, pokój 48	510 474 871 bpłask@izbarolnicza.lodz.pl
Łęczycza	Dariusz Kowalczyk Zbigniew Wojtera	ul. Kaliska 9a 99-100 Łęczycza	510 474 825 bpłeczycza@izbarolnicza.lodz.pl
Łowicz	Roman Wodzyński Janusz Staniszewski	ul. Starościńska 1 99-400 Łowicz, pok. 213	510 474 800 bpłowicz@izbarolnicza.lodz.pl
Łódź-Wschód	Michał Owczarek Marcin Derach	ul. Beskidzka nr 124 91-610 Łódź, pok. 2	510 474 874 bpłodz-wsch@izbarolnicza.lodz.pl
Opoczno	Marian Kacprzak Krzysztof Juszyński	Starostwo Powiatowe ul. Kwiatowa 1a 26-300 Opoczno, pok. C16	510 474 870 bpopoczno@izbarolnicza.lodz.pl
Pabianice	Grzegorz Antoniewski Jan Chojecki	ul. Piłsudskiego 34 95-200 Pabianice	510 474 865 bppabianice@izbarolnicza.lodz.pl
Pajęczno	Paweł Sikora Piotr Rozumek	ul. 1 Maja 73 98-330 Pajęczno	510 474 813 bppajeczno@izbarolnicza.lodz.pl
Piotrków Tryb.	Janusz Terka Tomasz Wachulec	Starostwo Powiatowe ul. Dąbrowskiego 7, pok. 105 97-300 Piotrków Tryb.	510 474 861 bpiotrkow@izbarolnicza.lodz.pl
Poddębice	Ewa Bednarek Leszek Chmielecki	GS Samopomoc Chłopska ul. Kaliska 3/5 99-200 Poddębice	510 474 725 bppoddębice@izbarolnicza.lodz.pl
Radomsko	Agnieszka Zaremba Mariusz Zasępa	ul. Kościuszki 6 97-500 Radomsko, pok. 210	510 474 801 bpradomsko@izbarolnicza.lodz.pl
Rawa Maz.	Sylwester Libera Małgorzata Rosa	ul. Kościuszki 5 96-200 Rawa Maz., pok. 58	510 474 850 bprawa@izbarolnicza.lodz.pl
Sieradz	Jan Kołodziejczyk Łukasz Przybyła	Starostwo Powiatowe Plac Wojewódzki 3 98-200 Sieradz, pok. 309	511 124 538 bpsieradz@izbarolnicza.lodz.pl
Skierniewice	Jacek Ossowicz Roman Rosiński	ul. Konstytucji 3 Maja 6 96-100 Skierniewice	510 474 841 bpskierniewice@izbarolnicza.lodz.pl
Tomaszów Maz.	Paweł Rochala Piotr Bielicki	ul. Św. Antoniego 41 97-200 Tomaszów Maz., pok. 11	510 474 862 bptomaszow@izbarolnicza.lodz.pl
Wieluń	Krzysztof Wróbel Paweł Jaśko	ul. Palestrancka 5/4 98-300 Wieluń	510 474 804 bpwielun@izbarolnicza.lodz.pl
Wieruszów	Jerzy Karsznia Adam Ciećka	ul. Waryńskiego 14 98-400 Wieruszów	510 474 804 bpwieruszow@izbarolnicza.lodz.pl
Zduńska Wola	Zenon Kowalski Krzysztof Nowak	ul. Ceramiczna 10 98-220 Zduńska Wola	510 474 793 bpzdunska.wola@izbarolnicza.lodz.pl
Zgierz	Jerzy Kuzański Adam Michaś	MPGK w Zgierzu ul. Łęczycza 24 95-100 Zgierz	510 474 738 bpzgierz@izbarolnicza.lodz.pl



TOWARZYSTWO
UBEZPIECZEŃ WZAJEMNYCH
T U W

Nazwa Placówki	Adres biura	Telefon
Biuro Regionalne w Łodzi	91-455 Łódź ul. Żurawia 7/9	42/640-68-53, 640-68-54 lodz@tuw.pl
Siedziba Zamiejscowa Biura Regionalnego Łódź w Piotrkowie Tryb.	97-300 Piotrków Trybunalski ul. Kostromska 37	44/649-69-29, 649-69-80 piotrkowtrybunalski@tuw.pl
Siedziba Zamiejscowa Biura Regionalnego Łódź w Skierniewicach	96-100 Skierniewice ul. Jagiellońska 4	46/832-30-00, 832-36-49 skierniewice@tuw.pl
Siedziba Zamiejscowa Biura Regionalnego Łódź w Łowiczu	99-400 Łowicz ul. Zduńska 51	46/837-00-79 łowicz@tuw.pl 24/254-17-00 kutno@tuw.pl
Siedziba Zamiejscowa Biura Regionalnego Łódź w Sieradzu	98-200 Sieradz ul. Rynek 19	43/822-33-99 fax: 822-38-68 sieradz@tuw.pl
Siedziba Zamiejscowa Biura Regionalnego Łódź w Łęczycy	99-100 Łęczycza ul. Przedrynek 8	24/721-01-61 łeczycza@tuw.pl
Siedziba Zamiejscowa Biura Regionalnego Łódź w Radomsku	97-500 Radomsko ul. Piłsudskiego 4	44/683-51-05, 683-21-27 radomsko@tuw.pl



Wsparcie dla KGW na działalność statutową w 2024 r.

Do 30 września 2024 r. koła gospodyń wiejskich wpisane do rejestru ARiMR mogą się starać o przyznanie pomocy finansowej z budżetu państwa. Dotychczas złożonych zostało blisko 11 tys. wniosków.

Ze statystyk wynika, że obecnie do Krajowego Rejestru Kół Gospodyń Wiejskich wpisanych jest 14,9 tys. tych organizacji. Dotychczas o wsparcie na prowadzenie działalności statutowej w 2024 roku wystąpiło blisko 11 tys. z nich. Biura powiatowe przyjmują wnioski od 25 marca do 30 września 2024 r. W związku z tym, że pula środków może się wyczerpać wcześniej, nie warto zwlekać z dostarczeniem dokumentów.

• upowszechnianie i rozwijanie form współdziałania, gospodarowania i racjonalnych metod prowadzenia gospodarstw domowych; działania związane z reprezentacją interesów środowiska kobiet wiejskich wobec organów administracji publicznej;

• rozwój kultury ludowej – w szczególności kultury lokalnej i regionalnej.

Z analiz ARiMR przeprowadzonych na podstawie sprawozdań złożonych przez KGW w latach 2018-2022 wynika, że koła gospodyń wiejskich najczęściej angażują się w działalność społeczno-wychowawczą i oświatowo-kulturalną. I jest to trend rosnący, ponieważ w 2018 roku



Budżet na ten cel wynosi 120 mln zł. Wysokość wsparcia jest zróżnicowana i uzależniona od liczebności kół. 8 tys. zł mogą otrzymać liczące nie więcej niż 30 osób, stawka 9 tys. zł dotyczy tych składających się z 31-75 członków, natomiast w przypadku jeszcze liczniejszych KGW kwota dofinansowania to 10 tys. zł.

Otrzymane fundusze mogą zostać spożytkowane na m.in.:

- aktywność społeczno-wychowawczą i oświatowo-kulturalną w środowiskach wiejskich;
- działalność na rzecz wszechstronnego rozwoju obszarów wiejskich;
- wspieranie przedsiębiorczości kobiet;
- inicjowanie i prowadzenie działań na rzecz poprawy warunków życia i pracy kobiet na wsi;

zaangażowanie finansowe w tego typu działania było na poziomie ponad 25 proc., a w 2022 roku osiągnęło poziom blisko 39 proc. Na drugim miejscu w statystykach znajduje się, niezmiennie od 2018, rozwijanie kultury ludowej – w szczególności kultury lokalnej i regionalnej. Z tym że przeznaczenie środków na ten cel spadło z 24,5 proc. do blisko 19,4 proc. Jeżeli chodzi o trzecie miejsce, to tutaj nastąpiła zmiana. Działalność dotycząca wsparcia rozwoju przedsiębiorczości kobiet, na którą w 2018 r. wydano 15,5 proc. środków (w 2022 r. – 13,47 proc.), ustąpiła miejsca działalności na rzecz wszechstronnego rozwoju obszarów wiejskich – zaangażowanie środków w 2022 r. wyniosło 15,2 proc. (w 2018 r. – 12,26 proc.).

Źródło: ARiMR

KONDOLENCJE

Z ogromnym żalem przyjęliśmy wiadomość o odejściu

śp. Zenona Kuświka

Delegata Rady Powiatowej IRWŁ Powiatu Sieradzkiego w latach 2007 - 2011, uhonorowanego odznaką „Zasłużony dla Rolnictwa”.

Wyrazy szczerego współczucia Rodzinie i Najbliższemu składa

Zarząd Izby Rolniczej Województwa Łódzkiego oraz Rada Powiatowa IRWŁ Powiatu Sieradzkiego.

Szanowni Państwo!

Oddajemy do Państwa rąk kolejne wydanie miesięcznika Izby Rolniczej Województwa Łódzkiego „W nowej roli”. Jak zawsze zachęcam do przeczytania działań Samorządu Rolniczego, które publikujemy na stronach 6 i 7.

W kwietniu Izba Rolnicza Województwa Łódzkiego miała okazję zorganizować wyjazd studyjno-szkoleniowego do Rozevia, w którym uczestniczyło 140 rolników z naszego województwa. Rolnicy mogli zwiedzić, m.in. Gdańsk i Stocznnię Gdańską. Była również okazja do dyskusji na temat Wspólnej Polityki Rolnej, Zielonego Ładu, ubezpieczeń w rolnictwie, innowacyjnych nawozów, a także bieżących i planowanych naborów ARiMR, z których możemy skorzystać.

Zbliżają się wakacje, dlatego szczególnie zachęcam Państwa do odwiedzenia wraz z rodziną Term Poddębice – Centrum Wodolecznictwa i Rekreacji. Termy Poddębice to nie tylko świetnej jakości naturalna woda termalna, ale również wspaniała strefa SPA.

A co dobrego zjeść, by mieć świetną formę na okres letni? Koniecznie odwiedź Zjazdową w Łodzi, gdzie rolnicy z całego województwa mogą sprzedawać swoje produkty rolne oraz wziąć pod uwagę 7 zasad prawidłowego żywienia, które publikujemy na stronie 15!

Szanowni Państwo, 9 czerwca 2024 roku odbędą się wybory do Parlamentu Europejskiego. Wybierzmy takich przedstawicieli naszego kraju, którzy będą walczyć o rozwój polskiego rolnictwa i o dobrobyt polskich rolników.

Dromis Tora Węglewski

Prezes Izby Rolniczej
Województwa Łódzkiego



20 lat przemian w polskim rolnictwie i na polskiej wsi



1 maja 2004 r. Polska stała się członkiem Unii Europejskiej, wraz z Cyprem, Czechami, Estonią, Litwą, Łotwą, Malta, Słowacją, Słowenią i Węgrami. Było to największe w historii rozszerzenie UE.

W ciągu ostatnich dwóch dekad polskie rolnictwo zanotowało imponujący postęp, a na terenach wiejskich prawie dwukrotnie wzrosła liczba osób fizycznych prowadzących działalność gospodarczą i znacznie zmalała bezrobocie. Dochody na pełnozatrudnionego rolnika zwiększyły się od 2004 r. ponad 2,5-krotnie. Dziś w wielu branżach produkcji, np. drobiu, owoców i warzyw (zwłaszcza jabłek i buraków cukrowych), zbóż i mleka, Polska należy do ścisłej czołówki europejskiej.

Poparcie Polaków dla członkostwa w UE

W referendum akcesyjnym, które odbyło się 7-8 czerwca 2003 r., za członkostwem w UE opowiedziało się 77,45 proc. obywateli biorących udział w głosowaniu, a 22,55 proc. było przeciw przy frekwencji 58,85 proc.

Z badania „Polska wieś i rolnictwo 2023 r.” wynika, że dziś, po blisko 20 latach od wejścia Polski do UE, 57,5 proc. mieszkańców obszarów wiejskich deklaruje, że gdyby referendum dotyczące członkostwa w Unii Europejskiej odbyło się obecnie, to zagłosowałoby „za”. Jedynie 10,9 proc. byłoby „przeciw”.

Rozwój przedsiębiorczości na obszarach wiejskich

Po wstąpieniu Polski do Unii Europejskiej na obszarach wiejskich w bardzo szybkim tempie następowała transformacja sektora rolno-spożywczego i spadek poziomu bezrobocia, przy równoczesnym rozwoju przedsiębiorczości, również w zakresie działalności niezwiązanej z rolnictwem. W latach 2004-2022 wzrosła prawie dwukrotnie liczba osób fizycznych prowadzących działalność gospodarczą na terenach wiejskich w przeliczeniu na 100 tys. osób w wieku produkcyjnym – to wzrost o 5493, z 7701 do 13194 – a stopa bezrobocia spadła z 17,6 proc. do zaledwie 3,3 proc.

Zmiany strukturalne w rolnictwie

Transformacji sektora rolno-spożywczego towarzyszyły głębokie zmiany strukturalne w rolnictwie. Od momentu wejścia Polski do UE notuje się systematyczny wzrost średniej powierzchni użytków rolnych w jednym gospodarstwie rolnym (z 8,7 ha przed akcesją do 11,1 ha w 2020 r.).

Kolejne lata po wstąpieniu do UE wiązały się ze wzrostem liczby średnich i dużych gospodarstw rolnych w Polsce, w tym w szczególności tych o powierzchni powyżej 20 ha. Przed wstąpieniem Polski do UE war-

tość dodana rolnictwa osiągała zaledwie 6,8 mld euro, natomiast w roku 2023 wzrosła do 22,1 mld euro. Dochody na pełnozatrudnionego rolnika zwiększyły się od 2004 r. ponad 2,5-krotnie.

Rozwój handlu zagranicznego

Polski sektor rolno-spożywczy przed 2004 r. był bardzo słabo związany z rynkami zagranicznymi. Polska była importerem netto żywności. Eksport w 2002 r. nie przekraczał 3,6 mld euro, a import był wyższy o około 400 mln euro.

W okresie członkostwa Polski w UE nastąpił znaczący wzrost eksportu polskiego sektora rolno-spożywczego, zwiększając jego udział w Jednolitym Rynku Europejskim. Wartość eksportu polskiej żywności w 2023 r. wzrosła do 51,8 mld euro, co stanowi ponad 10-krotny wzrost w porównaniu do okresu przed akcesją, a dodatnie saldo handlowe przekroczyło 18,6 mld euro i jest kilkukrotnie wyższe niż cały eksport rolno-spożywczy przed członkostwem.

Rozwój eksportu był możliwy m.in. dzięki modernizacji gospodarstw rolnych i unowocześnieniu przetwórstwa rolno-spożywczego przy wykorzystaniu środków unijnych. W wielu branżach produkcji – np. drobiu, owoców (przede wszystkim jabłek) i warzyw (zwłaszcza buraków cukrowych), zbóż i mleka – Polska należy do ścisłej czołówki europejskiej.

Relacje Polski z innymi państwami członkowskimi

Dzięki akcesji do Unii Europejskiej Polska zyskała możliwość wpływu na kształt prawa unijnego, korzystania z wspólnie ustanowionych mechanizmów wsparcia oraz dostęp do jednolitego rynku. Członkostwo Polski w UE przyczyniło się również do stabilizacji relacji w dziedzinie rolnictwa z państwami członkowskimi UE. Współpraca nie koncentruje się wyłącznie na stosunkach bilateralnych, ale ukierunkowana jest na rozwiązywanie problemów w szerszym kontekście międzynarodowym – w skali całej UE, jak również globalnie.

Podsumowanie 20 lat obecności polskiego rolnictwa w UE

Pomimo wielu wyzwań i pojawiających się trudności bilans 20 lat obecności polskiego rolnictwa i obszarów wiejskich w UE wypada zdecydowanie korzystnie. W ciągu ostatnich dwóch dekad polskie rolnictwo zanotowało imponujący postęp, a jego rola w zapewnieniu bezpieczeństwa żywnościowego i w gospodarce kraju jest istotna.

Rozwój handlu rolno-spożywczego stanowi jeden z kluczowych elementów polskiego sukcesu gospodarczego w obszarze rolnictwa, odzwierciedlając korzyści z integracji Polski z europejskimi strukturami rolnymi.

Źródło: MRiRW

REKLAMA

CZĘŚCI DO CIĄGNIKÓW I MASZYN ROLNICZYCH

OLEJE I SMARY
ZOOTECHNIKA
ART. OGRODNICZE
OPONY

"ASPOL"



95-200 Pabianice, Świątniki 61, www.aspol.agro.pl
tel. kom. 600 29 39 62, 600 99 03 89

TU KUPISZ
ORYGINALNE CZĘŚCI **URSUS**

URSUS



Podmiot odpowiedzialny
WARYNSKI

Ubezpieczenie odpowiedzialności cywilnej w życiu prywatnym „Bezpieczna rodzina”

Ubezpieczenie odpowiedzialności cywilnej znane jest głównie jako ubezpieczenie obowiązkowe posiadaczy pojazdów mechanicznych, które pokrywa szkody wyrządzone innym osobom, kiedy jesteśmy sprawcą wypadku lub kolizji. Zdarza się jednak, że nieumyślnie wyrządzimy komuś szkodę niezwiązaną z użytkowaniem samochodu i co wtedy?

W myśl przepisów Kodeksu cywilnego, również w takiej sytuacji, jesteśmy zobowiązani do naprawienia szkody. Oznacza to, że jesteśmy zobowiązani ponieść koszty pokrycia szkody na rzecz poszkodowanej osoby. W tym celu potrzebne jest ubezpieczenie odpowiedzialności cywilnej w życiu prywatnym. Obejmuje ono ochroną odpowiedzialność osób ubezpieczonych z tytułu czynów niedozwolonych za szkody wyrządzone osobom trzecim. Ochroną objęte są także szkody powstałe wskutek rażącego niedbalstwa.

Towarzystwo Ubezpieczeń Wzajemnych „Tuw” oferuje swoim członkom takie ubezpieczenie np. w ramach pakietu „Bezpieczna Rodzina”. Warunkiem zawarcia ubezpieczenia odpowiedzialności cywilnej w życiu prywatnym w pakiecie „Bezpieczna Rodzina” jest wykupienie ubezpieczenia domu/mieszkania i/lub ruchomości domowych i stałych elementów wykończeniowych.

Warto zastanowić się, w jakich sytuacjach chroni nas ubezpieczenie odpowiedzialności cywilnej w życiu prywatnym, bo lista szkód, które są objęte ochroną jest naprawdę bardzo długa. Towarzystwo zapewnia wypłatę odszkodowania poszkodowanej osobie trzeciej w sytuacji, gdy Ubezpieczony lub osoby pozostające z nim we wspólnym gospodarstwie domowym, ze swojej winy wyrządzą jej szkodę w związku z wykonywaniem czynności życia prywatnego lub posiadania nieruchomości zgłoszonych do ubezpieczenia. A zatem ochroną objęte są szkody związane z wykonywaniem czynności życia codziennego, prowadzeniem gospodarstwa domowego, odpowiedzialnością za dzieci, posiadaniem domu/mieszkania – takie jak: potrącenie innej osoby podczas jazdy rowerem na skutek niewystarczającej ostrożności; urazy na skutek upadku przechodnia na chodniku, który powinniśmy odśnieżyć; przypadkowe wybite okna w cudzym mieszkaniu; pogryzienie przez psa. W zakresie ubezpieczenia zawierają się również szkody polegające na uszkodzeniu/zniszczeniu towaru w sklepie na skutek przypadkowego zrzucenia z półki, nieumyślne uszkodzenie samochodu wózkiem sklepowym, niezamierzone oblanie kogoś gorącym napojem lub zniszczenie ubrania np. podczas spaceru lub wyjazdów wakacyjnych.

Ochroną ubezpieczeniową objęte są także szkody wyrządzone wskutek zalania (zarówno te powstałe z winy Ubezpieczonego/osób zamieszkujących z Ubezpieczonym jak i pozbawione znamion winy) spowodowane bezpośrednim działaniem wody lub innej cieczy,

która wydostała się ze stanowiących własność Ubezpieczonego instalacji lub odczepienia się zamontowanego na stałe wężyka służącego doprowadzającego lub odprowadzającego wodę z urządzeń domowych lub armatury, gdy bezpośrednie źródło powstania tej szkody znajduje się w budynku mieszkalnym, mieszkaniu, budynku gospodarczym lub lokalu gospodarczym. Odpowiedzialność cywilna z tytułu ww. szkód zalaniowych obejmuje ochroną szkody powstałe w mieniu osób trzecich oraz w mieniu osób bliskich znajdującym się w mieszkaniu sąsiadującym z miejscem ubezpieczenia.

Ubezpieczenie odpowiedzialności cywilnej w życiu prywatnym można uzupełnić o klauzulę OC właściciela lub OC najemcy. Gdy wykupione zostanie ubezpieczenie OC właściciela zakres ochrony zostanie rozszerzony o odpowiedzialność cywilną za szkody powstałe w związku z posiadaniem dodatkowego budynku mieszkalnego lub mieszkania stanowiącego własność Ubezpieczonego (adres takiej nieruchomości należy wskazać w umowie ubezpieczenia). Natomiast ubezpieczenie OC najemcy rozszerza odpowiedzialność o szkody powstałe w związku z eksploatacją domu/ mieszkania użytkowanego na podstawie umowy najmu, podnajmu, dzierżawy, użyczenia lub innej umowy nienazwanej zawartej w formie pisemnej.

Odszkodowanie z ubezpieczenia odpowiedzialności cywilnej w życiu prywatnym przysługuje poszkodowanemu, wtedy, gdy Ubezpieczony zobowiązany jest zapłacić poszkodowanej osobie trzeciej w świetle przepisów prawa cywilnego w granicach sumy gwarancyjnej a zdarzenie powodujące szkodę powstanie w okresie ubezpieczenia. Ochroną objęte są szkody zaistniałe na terenie całego świata, z wyłączeniem Kanady i USA.

Należy pamiętać, że ubezpieczenie odpowiedzialności cywilnej w życiu prywatnym nie obejmuje np. odpowiedzialności za szkody podlegające ubezpieczeniom obowiązkowym, w tym powstałe w związku z ruchem pojazdów mechanicznych oraz z tytułu posiadania gospodarstwa rolnego. Ponadto z ochrony wyłączone są szkody związane z prowadzeniem działalności gospodarczej, zarobkowej, zawodowej lub pełnieniem funkcji (w tym honorowych) w związkach, zrzeszeniach i organizacjach społecznych lub politycznych i praktyczną nauką zawodu. Standardowo wyłączone są także szkody wyrządzone przez Ubezpieczonego umyślnie, w stanie po użyciu alkoholu, środków odurzających lub substancji psychotropowych.

Wysokość składki rocznej za ubezpieczenie odpowiedzialności cywilnej w życiu prywatnym, w szczególności jest uzależniona od wysokości wybranej przez Ubezpieczającego sumy gwarancyjnej, która stanowi górną granicę odpowiedzialności okresu, na jaki zostało zawarte ubezpieczenie oraz należnych zniżek.

Umowę ubezpieczenia odpowiedzialności cywilnej w ramach pakietu „Bezpieczna Rodzina” można zawierać na okres 1 roku, 2 lat, 3 lat lub na okres krótszy (ubezpieczenie krótkoterminowe), przy czym minimalny okres ubezpieczenia wynosi 3 miesiące.

Warto podkreślić, że koszt przeciętnego ubezpieczenia odpowiedzialności cywilnej w życiu prywatnym, to zwykle kwota kilkudziesięciu złotych za roczny okres ubezpieczenia, natomiast kwoty odszkodowania mogą osiągać poziom kilkuset tysięcy a nawet miliona złotych. Taka proporcja powinna sprzyjać podjęciu decyzji o wykupieniu polisy – tym bardziej, że poszkodowani coraz częściej stwierdzają, że same przeprosiny sprawcy są niewystarczające i przystępują do wyegzekwowania swojego roszczenia np. na drodze postępowania sądowego.

Zapraszamy do naszego Biura i Jednostek Zamiejscowych



**TOWARZYSTWO
UBEZPIECZEŃ WZAJEMNYCH**

T U W

Towarzystwo Ubezpieczeń Wzajemnych „TUW”

Biurowo Regionalne w Łodzi
ul. Żurawia 7/9, 91-455 Łódź
telefon: (42) 640-68-53
e-mail: lodz@tuw.pl
www.tuw.pl

Towarzystwo Ubezpieczeń Wzajemnych „TUW” jest instytucją partnerską w ogólnopolskim programie Karta Dużej Rodziny wspierającym rodziny z co najmniej trójką dzieci. Na podstawie imiennej ogólnopolskiej Karty Dużej Rodziny TUW „TUW” udziela ubezpieczającym się rodzinom wielodzietnym do 15% zniżki w ubezpieczeniach komunikacyjnych oraz do 30% zniżki w ubezpieczeniach: mieszkań, domów, gospodarstw rolnych, odpowiedzialności cywilnej w życiu prywatnym, ochrony prawnej i następstw nieszczęśliwych wypadków.

Jest to wyraz prospołecznej i prorodzinnej działalności TUW „TUW” - najstarszego w Polsce towarzystwa ubezpieczeń wzajemnych założonego w 1991 roku.

A wszystko w myśl zasady: „Ubezpieczajmy się u siebie”.

„Informacja stanowi materiał promocyjny Towarzystwa Ubezpieczeń Wzajemnych „TUW” z siedzibą: 02-793 Warszawa, ul. Raabego 13”



Działania izby rolniczej - kwiecień 2024



Posiedzenie Rady Powiatowej IRWŁ Powiatu Skierniewickiego

Część merytoryczna

Zarząd Izby Rolniczej Województwa Łódzkiego wydał opinie w sprawie przekształcenia gruntów leśnych na cele nieleśne i gruntów rolnych na cele nierolnicze.

W dniu 27.04.2024r. odbyło się kolejne posiedzenie Zarządu Izby Rolniczej Województwa Łódzkiego, podczas którego Zarząd omówił bieżące działania IRWŁ oraz omówił m.in. trudną sytuację w rolnictwie (kryzys na rynkach rolnych, wystąpienie przymrozków wiosennych w uprawach jagodowych, sadowniczych, rolnych na terenie województwa łódzkiego).

Zarząd IRWŁ na bieżąco monitoruje sytuację w rolnictwie i podejmuje działania kierując wnioski w celu rozpatrzenia i dalszej realizacji do Krajowej Rady Izb Rolniczych i Ministra Rolnictwa i Rozwoju Wsi, Wojewody Łódzkiego.

W dniu 23.04.2024r. w imieniu Zarządu Prezes IRWŁ Bronisław Węglewski wystąpił z pismem do Wojewody Łódzkiego Pani Doroty Ryl o pilne powołanie komisji szacujących szkody w uprawach jagodowych, sadowniczych i rolnych spowodowanych przymrozkami wiosennymi, które wystąpiły na terenie województwa łódzkiego.

W dniu 25.04.2024r. Zarząd w pełni popiera pismo KRIR skierowane do Ministra Rolnictwa i Rozwoju Wsi w sprawie objęcia pomocą sprzedaży zbóż od grudnia do sierpnia 2023r. W tej sprawie również wnioskowali członkowie Rady Powiatowej IRWŁ powiatu łódzkiego-wschodniego.

W omawianym okresie Zarząd IRWŁ wydał opinie do projektów aktów prawnych w sprawie:

- ustawy o zwrocie części podatku rolnego za 2024rok;
- rozporządzenia MRiRW w sprawie szczegółowego przeznaczenia, warunków i trybu udzielania wsparcia na wymianę pokryć dachowych z materiałów szkodliwych dla zdrowia lub środowiska w gospodarstwach rolnych w ramach KPOiZO;
- rozporządzenia MRiRW w sprawie szczegółowych warunków i szczegółowego trybu przyznawania i wypłaty płatności dla obszarów z ONW w ramach PS dla WPR na lata 2023-2027;
- poselskiego projektu o zmianie ustaw w celu wsparcia odbiorców energii elektrycznej, paliw gazowych i ciepła oraz niektórych innych ustaw;

- rozporządzenia MRiRW w sprawie stawek dotacji przedmiotowych dla różnych podmiotów wykonujących zadania na rzecz rolnictwa;
- ustawy o ubezpieczeniu upraw rolnych i zwierząt gospodarskich;

Posiedzenia Rad Powiatowych Izby Rolniczej Województwa Łódzkiego

W omawianym okresie odbyły się 2 posiedzenia Rad Powiatowych IRWŁ (w dniu 12.04.2024r. powiatu opoczyńskiego i powiatu pabianickiego), podczas których członkowie Rady Powiatowej omówili m.in. trudną sytuację w rolnictwie a przedstawiciele instytucji sektora rolnego obecni na posiedzeniach przedstawili najważniejsze informacje dla producentów rolnych.

Targi, konferencje, spotkania,

W dniu 9 kwietnia 2024 r. w Otrębusach odbyło się posiedzenie Zarządów Wojewódzkich Izb Rolniczych, w którym uczestniczył Zarząd Izby Rolniczej Woje-

wództwa Łódzkiego: Wiceprezes Jacek Ossowicz oraz Członkowie Zarządu: Grzegorz Antoniewski, Jan Kołodziejczyk. Gościem posiedzenia był Minister Rolnictwa i Rozwoju Wsi Czesław Siekierski. Podczas posiedzenia uzgodniono 3 główne postulaty, które powinny być niezwłocznie zrealizowane. Zarządy Wojewódzkich Izb Rolniczych zgłosiły szereg innych problematycznych kwestii, które w dniu 11 kwietnia 2024 roku zostały przekazane do Ministerstwa Rolnictwa i Rozwoju Wsi.

W dniu 24.04.2024r. w Gmachu Ministerstwa Rolnictwa i Rozwoju Wsi odbyło się II posiedzenie Rady ds. Młodych rolników przy KRIR. W spotkaniu uczestniczył Minister Rolnictwa i Rozwoju Wsi Czesław Siekierski oraz Wiceminister Adam Nowak. Podczas dyskusji rozmawiano o protestach rolniczych, kryzysie na rynkach rolnych oraz problemach z ubezpieczeniami rolniczymi. Izbę Rolniczą Województwa Łódzkiego reprezentował Pan Bartosz Kornacki - członek Rady Powiatowej IRWŁ powiatu zduńskowolskiego.

W dniach 27-28.04.2024r. w Łódzkim Ośrodku Doradztwa Rolniczego z zs. w Bratoszewicach odbyły się Targi Rolne AGROTECHNIKA 2024. Wzorem lat ubiegłych również w tym roku IRWŁ ufundowała puchary dla laureatów za zajęcie III miejsca w kategorii ciągniki rolnicze oraz w kategorii maszyny i urządzenia techniczne. Puchary w imieniu Prezesa IRWŁ Bronisława Węglewskiego wręczył Pan Józef Kolec - członek Rady Powiatowej IRWŁ Powiatu Łowickiego.

W dniach 26-28.04.2024r. Izba Rolnicza Województwa Łódzkiego zorganizowała wyjazd studyjno-szkoleniowy dla 140 rolników województwa łódzkiego do Rozewia, w wojewódzkie pomorskim. W pierwszym dniu Prezes Izby Rolniczej Województwa Łódzkiego Bronisław Węglewski powitał rolników z województwa łódzkiego oraz przedstawiciele instytucji współpracujących z Izbą Rolniczą Województwa Łódzkiego: Dyrektora Biura Regionalnego w Łodzi Towarzystwa Ubezpieczenia Rolniczego „TUW” Panią Katarzynę Traut-Białek oraz Panią Dorotę Laskę - Unterriting, Dyrektora Oddziału Regionalnego ARIMR w Łodzi Pana Andrzeja Stępnia oraz przedstawiciela Przedsiębiorstwa



Posiedzenie Rady Powiatowej IRWŁ Powiatu Opoczyńskiego



Wiceprezes IRWŁ Jacek Ossowicz na posiedzeniu Zarządów Wojewódzkich Izb Rolniczych



Członek Zarządu IRWŁ Grzegorz Antoniewski na posiedzeniu Zarządów Wojewódzkich Izb Rolniczych



Członek Zarządu IRWŁ Jan Kołodziejczyk na posiedzeniu Zarządów Wojewódzkich Izb Rolniczych

Produkcynjo-Consultingowe ADOB – Region Łódzki Pana Dariusza Figasińskiego. W drugim dniu odbyły się szkolenia związane tematycznie z programem Agrocasco Towarzystwa Ubezpieczeń Wzajemnych „TUW” dotyczącym ubezpieczenia sprzętu rolniczego, szerokiej ofercie innowacyjnych nawozów dla wszystkich upraw oraz bieżących i planowanych naborów na działania z ARiMR, z jakich mogą skorzystać rolnicy. W imieniu rolników oraz Zarządu IRWŁ, Prezes IRWŁ Bronisław Węglewski szczególnie podziękował Sponsorom wyjazdu: Bankowi Spółdzielczemu SGB i ADOB Sp. z o.o.

W kolejnych dniach uczestnicy wyjazdu mieli również okazję zwiedzić Gdańsk, m.in. Stocznnię Gdańską (Halę BHP, Plac Heweliusza, Trakt Węglowy, Wielki Młyn, Katownię, Muzeum Poczty Gdańskiej, Kościół Św. Brygidy, Muzeum Bursztynu, a także Aleję Gwiazd Sportu we Władysławowie, Ośrodek Przygotowań Olimpijskich Cetniewo, Latarnię, Dom Rybaka oraz Westerplatte).

Na zakończenie Prezes Izby Rolniczej Województwa Łódzkiego Bronisław Węglewski, podziękował rolnikom z województwa łódzkiego za uczestnictwo w wyjeździe studyjno-szkoleniowym.

Z inicjatywy Rad Powiatowych IRWŁ odbyło się 6 szkoleń rolników na terenie województwa łódzkiego



Wyjazd studyjno-szkoleniowy rolników województwa łódzkiego w Rozewiu

(Antoniówka, Domaniewice, Drużbice, Łódź, Wieleń, Zadzim) w zakresie stosowania środków, z wyłączeniem

sprzętu montowanego na pojazdach szynowych oraz innego sprzętu stosowanego w kolejnictwie.

Inna działalność IRWŁ

- Biura Powiatowe Izby Rolniczej Województwa Łódzkiego prowadzą nabór rolników na szkolenia dla użytkowników profesjonalnych z zakresu stosowania środków ochrony roślin. Osoby zainteresowane prosimy o kontakt z miejscowym Biurem Powiatowym IRWŁ.

- Wzorem lat ubiegłych również w tym roku rolnicy mogą skorzystać z pomocy pracowników IRWŁ przy wypełnianiu wniosków o dopłaty bezpośrednie.

- Bezpłatna publikacja Izby Rolniczej Województwa Łódzkiego miesięcznik „W NOWEJ ROLI” trafia do rolników, mieszkańców wsi województwa łódzkiego.

- Prawnik Izby Rolniczej Województwa Łódzkiego udziela bezpłatnie porad prawnych dla rolników.

Wszystkie działania, interwencje podejmowane przez Zarząd Izby Rolniczej Województwa Łódzkiego oraz odpowiedzi na wnioski zgłoszone przez IRWŁ i informacje na temat sytuacji w rolnictwie są dostępne na stronie internetowej IRWŁ www.izbarolnicza.lodz.pl oraz na FB Izby Rolniczej Województwa Łódzkiego.

Beata Gregorczyk-Rzewuska
p.o. Dyrektora Biura IRWŁ



Wyjazd studyjno-szkoleniowy rolników województwa łódzkiego w Rozewiu



KGW Dobrzewów z tego słynie, że są w nim modne Gospodynie!

Nasze koło ma bardzo długą tradycję, choć oficjalnie zaczęło działać we wrześniu 2022 roku. Spontaniczna decyzja, która zrzęsiła ponad 30 aktywnie działających osób, przez te niespełna dwa lata dała nam możliwość bardzo dużo wspólnie zrobić i osiągnąć.

Jesteśmy kołem, które oprócz tradycyjnych działań takich jak dożynki, stoiska wystawiennicze czy inne konkursy kulinarne chętnie podejmujemy się nowych aktywności. Tworzymy palmy wielkanocne, wyjeżdżamy do teatru, prowadzimy „Warsztaty Bożonarodzeniowe”. Działalność naszego KGW jest systematycznie wzbogacana o nowe inicjatywy i dostosowywana do zmieniających się warunków. Współpracujemy z Ochotniczą Strażą Pożarną, społecznością wiejską, organami samorządu terytorialnego i administracji rządowej oraz instytucjami obsługującymi wieś i rolnictwo.

Jednym z naszych największych ostatnich osiągnięć, które jest aktualnie dla nas impulsem do kolejnych pomysłów w naszej dalszej działalności jest zdobycie tytułu:

Najmodniejszej Gospodyni w Województwie Łódzkim. Czasami do łamania stereotypów wystarczą tylko chęci, a w połączeniu z pasją powstają cudowne historie! I tak właśnie było w tym przypadku.

Jest to dla naszego koła wielka radość i wielkie szczęście. Ponieważ, wiele godzin wytężonej pracy zaowocowało! Zadaniem konkursu, w którym brałyśmy udział było zaprojektowanie i wykonanie jednego stroju damskiego inspirowanego lokalnym folklorem – z tradycyjnym elementem kulturowym (rękodzieło), rozpoznawalnym akcentem stroju ludowego danego regionu, w połączeniu z nowoczesnymi trendami modowymi. Celem zadania była popularyzacja aktywnej działalności Kół Gospodyń Wiejskich na rzecz lokalnych społecz-



ności wiejskich, w tym działalności kulturalnej, rozpowszechnienie i promocja regionalnego dziedzictwa kulturowego województwa łódzkiego, a także zwiększenie kreatywności kobiet z KGW, jako ambasaderek folkloru i lokalnej tradycji.

Autorką zwycięskiego projektu jest Katarzyna Heródzińska, co, jak teraz mówi, dało jej mnóstwo

szczęści i satysfakcji podczas pokazu: - *Mogłam wykażać się i zrobić coś, co lubię, czyli stworzyć mój własny projekt dla modnej gospodyni - Usłyszałam wiele pozytywnych komentarzy od specjalistów, a to dla mnie największa nagroda. Jak dodaje: - konkurs polegał na stworzeniu nowoczesnego stroju połączonego z folklorem. Nasza modelka Aneta Urbańska zaprezentowała go genialnie! Nie można tutaj pominąć świetnej pracy krawca, którym był Jerzy Szczepaniak. I jest mamy to! Z taką ekipą to można nawet na koniec świata! Brawo!..*

Nasz strój przede wszystkim wyróżnia to, że jest ponadczasowy za sprawą pasiaków i jeansu, który jest odpowiedni dla kobiety w każdym wieku. Wygodny, co w życiu gospodyni jest również bardzo ważne. Dodatki w postaci torebki, kolczyków oraz nowoczesnej opaski stworzonej na wzór tradycyjnego piotrkowskiego czepca stworzyły modną całość. Podążając za tym sukcesem oraz myślą, że cudownie jest łamać stereotypy, iż KGW to tylko pyszne jedzenie, stworzyliśmy swój pokaz mody pod hasłem: KGW DOBRZELÓW Z TEGO SŁYNIĘ, ŻE SĄ W NIM MODNE GOSPODYNIE. Tym razem wszystkie chętne Panie należące do naszego koła miały możliwość wcielenia się w rolę modelki i zaprezentowania przygotowanego stroju na wybiegu. Są plany, aby ta super przygoda stała się naszą coroczną



tradycją na rozpoczęcie majówki. W tym momencie pracujemy nad kolejnym autorskim projektem stroju, tym razem będzie to strój wyjściowy dla naszych Pań, który mamy nadzieję stanie się naszą wizytówką i wielu osobom po raz kolejny przypadnie do gustu.

Inny z naszych sukcesów, którym chcemy się pochwalić to III miejsce na Bitwie Regionów w 2023 roku, gdzie zaprezentowałyśmy się z potrawą: „Sakiewki nadziewane białą kielbasą z surówką z chrzanu i białej kapusty”. A oto przepis dla Czytelników „W nowej roli”!

PS Informacja z ostatniej chwili, którą otrzymaliśmy w trakcie tworzenia się tego artykułu jest równie wspaniała, bo daje nam poczucie, że nasze działania mają sens! W tegorocznej edycji największego w Polsce plebiscytu Mistrzowie Agro udało nam się zdobyć tytuł zwycięzcy w powiecie bełchatowskim w kategorii Koło Gospodyń Wiejskich Roku. Daje nam to awans do wojewódzkiego etapu plebiscytu. Jest nam niezmiernie miło, że nasze działania i poświęcony czas przekładają się na jeszcze szersze budowanie pozytywnego wizerunku kół gospodyń wiejskich! Mamy nadzieję, że dzięki temu stajemy się inspiracją dla innych!

Aneta Urbańska

DANIE konkursowe

Ciasto:

- 250 g wody ciepłej
- 1 jajko
- 20 g oleju
- 560 g mąki pszennej

Farsz:

- 6-8 sztuk białej, surowej kielbasy
- Średnia cebula
- Sól, pieprz, majeranek
- Dodatkowo: liść laurowy, ziele angielskie do gotowania sakiewek.

Surówka:

- 1/4 białej kapusty
- 1 duża marchewka
- 2-3 łyżeczki tartego chrzanu
- 2 łyżki majonezu lub śmietany
- natka pietruszki
- sól, pieprz, cukier

Kapustę oczyścić, poszatkować. Marchewkę obrać i zetrzeć na małych oczkach. Natkę pietruszki drobno posiekać. Chrzan wymieszać ze śmietaną lub majonezem, dodać do warzywo. Całość doprawić solą, pieprzem i cukrem.

Jak to zrobić?

Makę wysypujemy do miski. Dodajemy jajko, wodę i wyrabiamy ciasto. Z kielbas ściągamy osłonki, mięso przekładamy do miski, dodajemy posiekaną i usmażoną cebulę. Przyprawiamy solą, pieprzem i majerankiem. Powstały farsz mieszamy. Małe porcje farszu nakładamy na wycięte krążki i zlepiamy sakiewki. Wodę na pierogi solimy i dajemy trochę oleju, doprowadzamy do wrzenia. Sakiewki gotujemy do czasu wypłynięcia w wodzie z listkiem laurowym oraz ziele angielskim.

Smacznego!



Królowa roślin strączkowych

Plonowanie soi w doświadczeniach PDO w 2023 roku

Soja pochodzi z Azji, a dokładnie z północnych Chin i jest jedną z najstarszych i najcenniejszych roślin uprawianych na świecie. Spośród wszystkich gatunków bobowatych jest najbardziej atrakcyjną rośliną wykorzystywaną w żywieniu. Jej nasiona stanowią cenną paszę dla zwierząt, są bogate w wysokowartościowe białko (35%-42%) i tłuszcz (18%-22%).

Wcześniej w Polsce soi właściwie nie uprawiano, dopiero od kilku lat odnotowuje się wzrost arealu uprawy tego gatunku. Według danych ARiMR w ostatnich latach wysiewano jej blisko 50 tys. ha i w porównaniu do lat wcześniejszych jest to stu procentowy wzrost powierzchni uprawy.

Soja jest rośliną dnia krótkiego, wymaga dużego nasłonecznienia i stosunkowo wysokich temperatur. Ma duże wymagania pod względem stanowiska. Najlepsze dla soi są gleby o kompleksie pszennym, szybko ogrzewające się i dobrze uwilgotnione. Uprawa na nieco słabszych stanowiskach jest również możliwa, ale zadawalające plony uzyskuje się tylko w bardzo sprzyjających warunkach wilgotnościowych. Ważną cechą odmian soi, od której zależy łatwość i ograniczenie

strat podczas zbioru, jest wysokość osadzania niższego strąka. Często znajduje się on na wysokości 4-5 cm od poziomu gleby, co utrudnia jego omłot.

Soja jest rośliną strukturotwórczą, a dzięki ścisłej symbiozie z bakteriami brodawkowymi, które wiążą wolny azot z powietrza, nie wymaga pogłównego nawożenia azotowego, a dla rośliny następczej stanowi dobry przedplon, pozostawiając w glebie azot (50-90 kg N/ha).

W dobie integrowanej ochrony roślin zdrowotność soi stanowi niewątpliwą zaletę. Nie jest ona żywicielem chorób i szkodników pasożytujących na zbożach i innych uprawach. Ze względu na mały udział środków chemicznych w uprawie i niewielkie potrzeby nawozowe postrzegana jest, jako roślina fitosanitarna.

W ostatnich latach coraz więcej nowych odmian soi zgłaszanych jest do badań urzędowych COBORU. Zwiększa się również liczba odmian w Krajowym Rejestrze (KR). Jednak większość badanych odmian pochodzi z hodowli zagranicznych. Po kilku latach przerwy, do badań urzędowych zgłaszane są również odmiany wyhodowane w Polsce. Najlepsze z tych odmian, po zakończeniu 2-3 letnich badań, zostają wpisane do KR, którego aktualny stan wynosi 40 odmian.

Wyniki badań soi w systemie PDO na terenie kraju pokazały, że bardzo wczesne, wczesne i średniowczesne odmiany soi można bez większego ryzyka uprawiać w całej Polsce.

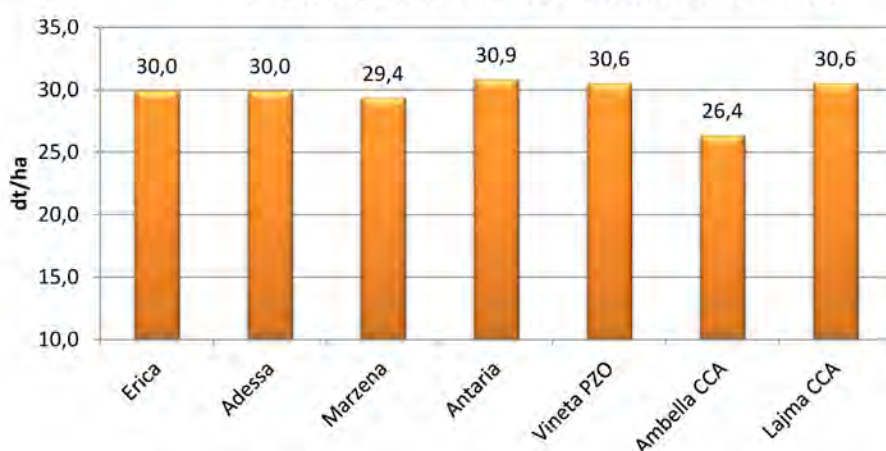
Dzięki prowadzonym doświadczeniom PDO, rolnikom planującym uprawę soi, łatwiej wybrać odmianę najbardziej dostosowaną do indywidualnych warunków gospodarstwa.

W sezonie wegetacyjnym 2023 w doświadczeniach Porejstrowego Doświadczalnictwa Odmianowego badano 38 odmian soi, podzielonych na grupy wczesności. Analizie poddano 7 odmian z grupy bardzo wczesnej i wczesnej, 21 odmian średniowczesnych i średniopóźnych oraz 10 odmian późnych i bardzo późnych. Pośród odmian bardzo wczesnych i wczesnych najlepiej plonującymi odmianami były Antaria, Vineta PZO oraz Lajma. Najślabiej plonowała Ambella.

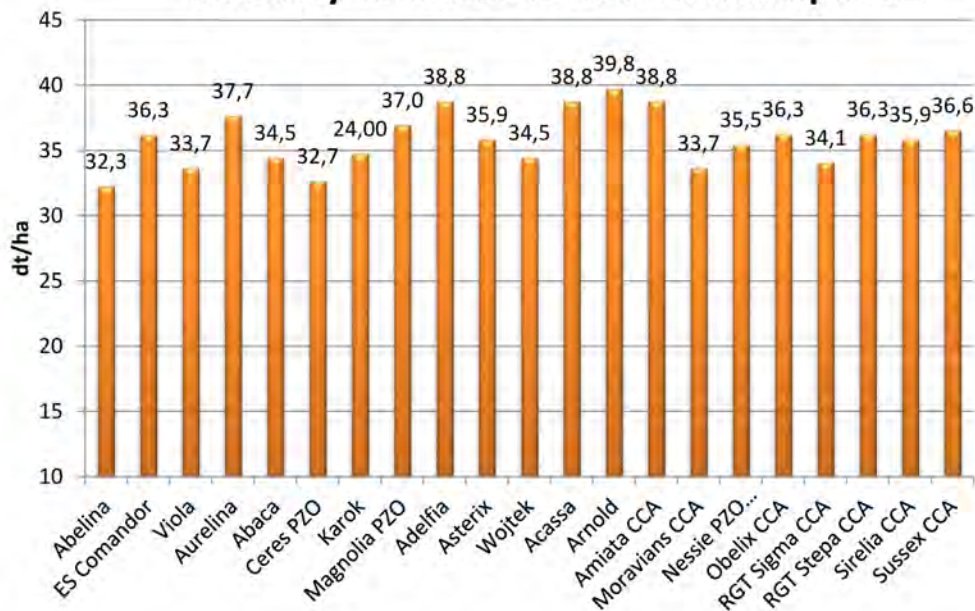
Najwyższym plonem pośród odmian średniowczesnych i średniopóźnych odznaczyła się odmiana



Plonowanie soi w roku 2023
odmiany bardzo wczesne i wczesne.



Plonowanie soi w roku 2023 odmiany średniowczesne i średniopóźne.



Termin dojrzałości technicznej dość wczesny. Rośliny dość niskie. Najniższe strąki osadzone średnio wysoko. Odporność na wyleganie przed zbiorem duża. Odporność na bakteryjną ospowatość – bardzo duża, na bakteryjną plamistość i septoriozę – duża. Równomierność dojrzewania średnia. Masa 1000 nasion mała. Zawartość białka ogólnego w nasionach mała, tłuszczu surowego duża, włókna surowego średnia. Zalecana obsada nasion do siewu około 70 szt./m².

Antaria odmiana bardzo wczesna do wczesnej. Plon nasion i białka dość mały. Termin kwitnienia roślin i długość fazy kwitnienia średnie. Termin dojrzałości technicznej bardzo wczesny. Rośliny średnio wysokie. Najniższe strąki osadzone dość nisko. Odporność na wyleganie przed zbiorem średnia. Odporność na bakteryjną ospowatość – dość duża, na bakteryjną plamistość – średnia, a na septoriozę – mała. Równomierność dojrzewania dobra. Masa 1000 nasion średnia. Zawartość białka ogólnego, tłuszczu surowego i włókna surowego w nasionach średnia. Zalecana obsada nasion do siewu około 70 szt./m².

Arnold odmiana średniowczesna. Plon nasion i białka bardzo duży. Termin kwitnienia roślin i długość fazy kwitnienia średnie. Termin dojrzałości tech-

Arnold, odmiany Amiata, Acassa oraz Adelfia plonowały również na wysokim poziomie. Najslabiej plonowała Abelina. Odmiana Acardia oraz Tertia plonowały najlepiej spośród odmian późnych i bardzo późnych, najslabiej natomiast odmiana ES Governor.

Najważniejsze czynniki w uprawie soi to: wybór właściwej lokalizacji i odmiany dostosowanej do lokalnych warunków użytkowania oraz przebieg pogody w sezonie wegetacyjnym. Mając na uwadze duże zainteresowanie rolników tym gatunkiem, a także w kontekście potrzeb zwiększania krajowej produkcji białka paszowego, Łódzki Zespół PDO podjął decyzję o utworzeniu Listy Odmian Zalecanych dla 10 odmian soi na 2024 rok. Nowości odmianowe.

Charakterystyka odmian soi wpisanych do Krajowego rejestru w roku 2023:

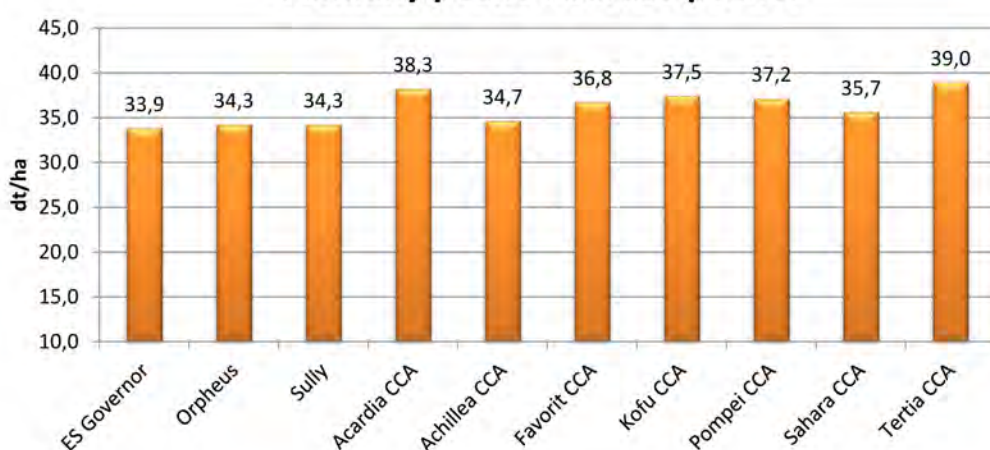
Acassa odmiana wczesna do średniowczesnej. Plon nasion duży, plon białka średni. Termin kwitnienia roślin dość późny. Długość fazy kwitnienia bardzo krótka.



Lista Odmian Zalecanych (LOZ) do uprawy:

- | | | | | |
|----------------|------------|---------------|--------------|-----------------|
| 1. Abaca | 3. Adelfia | 5. Amiata CCA | 7. Asterix | 9. Magnolia PZO |
| 2. Acardia CCA | 4. Adessa | 6. Antaria | 8. Lajma CCA | 10. Obelix CCA |

Plonowanie soi w roku 2023 odmiany późne i bardzo późne.



nicznej średniowczesny. Rośliny średnio wysokie. Najniższe strąki osadzone średnio wysoko. Odporność na wyleganie przed zbiorem średnia. Odporność na bakteryjną ospowatość i bakteryjną plamistość – duża na septoriozę – dość duża. Równomierność dojrzewania dobra. Masa 1000 nasion mała. Zawartość białka ogólnego w nasionach średnia, tłuszczu surowego dość duża, włókna surowego – duża. Zalecana obsada nasion do siewu około 70 szt./m².

Vineta PZO odmiana wczesna. Plon nasion i białka średni. Termin kwitnienia roślin średni. Długość fazy kwitnienia dość krótka. Termin dojrzałości technicznej wczesny. Rośliny średnio wysokie. Najniższe strąki osadzone dość nisko. Odporność na wyleganie przed zbiorem średnia. Odporność na bakteryjną ospowatość i bakteryjną plamistość – bardzo mała, na septoriozę – mała. Równomierność dojrzewania dobra. Masa 1000 nasion bardzo mała. Zawartość białka ogólnego w nasionach dość mała, tłuszczu duża, włókna surowego średnia. Zalecana obsada nasion do siewu około 70 szt./m².

Jak wybrać właściwy nawóz dolistny?



Na polskim rynku dostępnych jest ponad 800 produktów sklasyfikowanych jako nawozy dolistne. Liczba ta sukcesywnie rośnie. Jak zatem nie zginąć w gąszczu ofert i wybrać produkt, który spełni nasze oczekiwania?

Zanim dokonasz zakupu stwórz własne kryteria, które pomogą Ci dokonać dobrego wyboru. Od czego zacząć? Podajemy poniżej kilka praktycznych wskazówek.

1. Zaczynj od ustalenia potrzeb pokarmowych rośliny oraz oszacowania potencjału plonowania stanowiska, na którym będziesz je uprawiać.

Zwróć uwagę szczególnie na preferencje danego gatunku uprawnego wobec określonych składników pokarmowych, a także na wyniki badań glebowych. Warto także przestudiować historię pola. Pod uwagę weź przedplon, stosowane pod uprawę nawozy naturalne i doglebowe, jak również przebieg dotychczasowej pogody. Im głębszą analizę wykonasz tym lepiej. Jeśli sprawia to Ci trudność, skorzystaj z gotowych programów nawożenia lub poproś o pomoc doradcę agrotechnicznego.

2. Doprecyzuj czego tak naprawdę potrzebujesz

Dostępne są nawozy zarówno z pojedynczymi skład-

nikami, jak wieloskładnikowe, w których pierwiastki występują w różnych proporcjach i stężeniach. Jednoskładnikowe są dedykowane głównie do specjalistycznego nawożenia i zaspokojenia wysokich potrzeb pokarmowych względem określonego pierwiastka. Są niezastąpione w przypadku usunięcia ostrego niedoboru jakiegoś składnika. Wieloskładnikowe natomiast stosowane są głównie w celu uzupełnienia nawożenia doglebowego. Możemy wybierać pomiędzy wygodnymi w użyciu nawozami płynnymi lub sięgnąć po nawozy w formie krystalicznej. W obu przypadkach po rozpuszczeniu powinny tworzyć klarowne roztwory.

3. Zwróć uwagę w jakiej formie występują poszczególne pierwiastki w nawozie

Część z nich występują w formie chelatów, inne tworzą sole nieorganiczne. Możemy spotkać także produkty, w których pierwiastki tworzą tlenki a nawet wodorotlenki, które według wielu naukowców mogą odznaczać się wątpliwym działaniem. W ocenie pro-

duktów może się zatem przydać wiedza chemiczna, a dokładniej wiedza na temat rozpuszczalności i stabilności każdej z tych form, także w różnym zakresie pH. Od tego bowiem w dużej mierze zależy efekt końcowy, czyli stopień przyswajalności składników zawartych w nawozie.

4. Przeanalizuj dogłębnie etykietę produktu.

Sprawdź czy nie ma tam nieścisłości i czy etykieta zawiera wszystkie informacje o składzie nawozu, miejscu jego produkcji. Zwróć uwagę na patenty, licencje systemy kontroli jak i ważne oznaczenia, jakim jest chociażby znak „Nawóz CE”. Jest on potwierdzeniem spełnienia unijnych wymagań. W razie wątpliwości – pytaj. Firmy dostarczające wysokiej jakości produkty chętnie się dzielą wszystkim informacjami. Na etykietach nawozów dolistnych w formie chelatów powinien być podany czynnik chelatujący zawartość formy rozpuszczalnej w wodzie, zawartość formy schelatowanej oraz zakres gwarantujący akceptowalną stabilność frakcji schelatowanej.

5. Poproś o próbkę nawozu i zrób prosty test.

Rozpuść nawóz w wodzie i zwróć uwagę czy roztwór jest klarowny. Tworzenie osadów, kłaczków będzie świadczyć o tym, że nawóz w pełni nie jest rozpuszczony a co za tym idzie część składników nie będzie dostępnych dla roślin. Pamiętaj także, że wszelkie wytrącenia mogą stać się niebezpieczne dla Twojego opryskiwacza. Szczególnie warto sprawdzać możliwości mieszania nawozu z innymi komponentami np. środkami ochrony roślin. Wysokiej jakości produkty nie zmieniają swoich właściwości w większości tworzonych mieszanin zbiornikowych.

6. Sprawdź cenę produktu.

Analizę ceny zajmij się na końcu. Dlaczego? Pamiętaj, że liczy się efekt, a więc skuteczność zastosowanego nawożenia. Produkt z pozoru droższy może się okazać rozwiązaniem tańszym. Potwierdzenia dokonania dobrego wyboru, będzie nadwyżka ilościowa jak i jakościowa uzyskanego (a czasem uratowanego) plonu.





Rolnictwo precyzyjne z użyciem dronów rolniczych

www.agrokooper.pl

Technologie dronów w ostatnich latach rewolucjonizują tradycyjne praktyki rolnicze, przynosząc znaczne korzyści w zakresie oprysków, nawożenia i zasiewu. Prace z wykorzystaniem dronów pozwalają na precyzyjne i efektywne rozpylanie środków ochrony roślin, co przekłada się na poprawę jakości i wielkości plonów oraz mniejsze straty w środowisku.

Z uwagi na możliwości dronów można je podzielić na:

- nieduże, do wykorzystywania przy inwentaryzacji gospodarstw i badania stanu upraw,

- drony specjalistyczne, umożliwiające transport środków ochrony roślin czy nawozów nawet do 50 kg

Pierwsza grupa dronów umożliwia mapowanie i inspekcje pól. Kamery pozwalają na bardzo dokładne fotografowanie pola a następnie określenie, jakiego wsparcia wymagają rośliny w procesie ich wzrostu. Technologia dostępna w dzisiejszych dronach obejmuje: kamery RGB do precyzyjnej inwentaryzacji pola (np. szacowanie wielkości pola czy szkód łowieckich); kamery multispektralne do skanowania i analizy wzrostu oraz zdrowia upraw (śledzenie stanu upraw i miejsc, gdzie wymagają one interwencji). W praktyce pozwala to na znaczne oszczędności w środkach ochrony roślin i zdefiniowanie miejsc, w których rośliny ich rzeczywiście potrzebują. Ponadto umożliwia automatyczną identyfikację drzew i innych przeszkód oraz generowanie trójwymiarowych tras operacyjnych dla drona.

Wykorzystanie drugiej grupy dronów, o znacznie większych rozmiarach, ma miejsce w procesach zasiewu, nawożenia, oprysków, czy zrzucania takich środków jak kruszynek. W zasobniku takiego drona umieszczony jest środek ochrony roślin, który może być

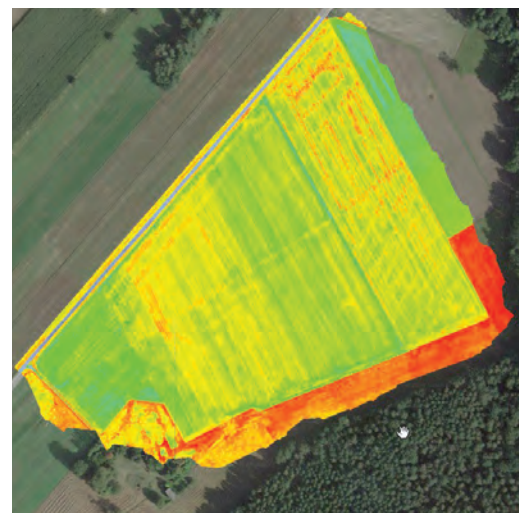
rozrzucany na pole w odpowiedniej dawce, z określoną wysokością. Systemy rozsiewania mają wydajność wynoszącą od 4 do 50 kg/min.

Duże drony potrafią obrobić od 10 do nawet 16 ha upraw na godzinę, nie tylko na polach ale również w sadach (drzewa i krzewy).

Aplikacje powiązane z dronami umożliwiają jednorazowe zaplanowanie automatycznych misji na danym polu, które mogą być później wielokrotnie wykorzystywane.

Drony wyposażone są w zaawansowane systemy nawigacji, które pozwalają na bardzo dokładne rozprowadzanie środków ochrony roślin. Dzięki temu minimalizowane jest ryzyko zanieczyszczenia sąsiednich upraw lub obszarów.

Drony są w stanie rozprowadzać środki ochrony roślin równomiernie, co zapewnia lepsze pokrycie roślin i może przyczynić się do wyższej skuteczności w zwalczaniu chorób, szkodników oraz chwastów. W przypadku zbóż rolnicy korzystający z usług pilotów Agrokooper zaobserwowali wzrost plonów nawet o 15 do 25% w porównaniu do tradycyjnych metod opryskiwania. Oprócz zwiększenia plonów, opryski z drona przyczyniają się do poprawy jakości plonu, redukując występowanie chorób grzybiczych i szkodników.



W przypadku rzepaku, który jest szczególnie podatny na różne choroby grzybiczne, równomierne pokrycie może znacząco wpłynąć na ograniczenie rozwoju infekcji.

Z kolei przy występowaniu omacnicy w kukurydzy dron rozrzuca biodegradowalne kulki z kruszynką zwalczającą szkodnika. Zastosowanie drona pozwala również na równomierne rozrzucenie preparatu do zwalczania szkodników, takich jak mszyce czy stonka ziemniaczana.

Z doświadczeń pilotów Agrokooper niewątpliwie do atutów wykorzystania dronów w rolnictwie należą:

- obniżenie kosztów obróbki pola,
- ograniczenie ścieżek technologicznych na polu,
- przyspieszenie prac polowych,
- ograniczenie wykorzystania klasycznych maszyn rolniczych,
- zastąpienie klasycznych maszyn, np. w terenie podmokłym bądź o zmiennym nachyleniu,
- zwiększenie bezpieczeństwa pracy rolnika poprzez skrócenie kontaktu ze środkami ochrony roślin,
- zwiększenie ochrony środowiska poprzez wykorzystanie środków probiotycznych i precyzyjne dawkowanie.

W przyszłości możemy spodziewać się dalszego rozwoju technologii dronów w rolnictwie, w tym większej autonomii i integracji z innymi systemami zarządzania gospodarstwem.

Jan Baj

www.agrokooper.pl



Spotkanie Wojewódzkiej Komisji ds. BHP w rolnictwie w Łodzi



Relację z obrad komisji wyemitowała na swoje antenie Radio Łódź.

Komisja w obecnym kształcie funkcjonuje od 2006 roku. W skład komisji wchodzi przedstawiciele: Oddziału Regionalnego Kasy Rolniczego Ubezpieczenia Społecznego w Łodzi, Okręgowego Inspektoratu Pracy w Łodzi, Łódzkiego Ośrodka Doradztwa Rolniczego zs. w Bratoszewicach, Izby Rolniczej Województwa Łódzkiego, Agencji Restrukturyzacji i Modernizacji Rolnictwa w Łodzi, Oddziału Terenowego Krajowego Ośrodka Wsparcia Rolnictwa w Łodzi, Łódzkiego Urzędu Wojewódzkiego, Urzędu Marszałkowskiego Województwa Łódzkiego, Wojewódzkiego Inspektoratu Ochrony Roślin i Nasiennictwa w Łodzi, Komendy Wojewódzkiej Państwowej Straży Pożarnej w Łodzi, Komendy Wojewódzkiej Policji w Łodzi, Wojewódzkiej Stacji Sanitarno-Epidemiologicznej w Łodzi, Łódzkiej Kurii Archidiecezjalnej, Wojewódzkiego Inspektoratu Inspekcji Handlowej w Łodzi, Regionalnej Dyrekcji Ochrony Środowiska w Łodzi i Kuratorium Oświaty w Łodzi.

Przemysław Kraska
OR KRUS w Łodzi

9 maja 2024 r. w siedzibie Okręgowego Inspektoratu Pracy w Łodzi, odbyło się posiedzenie Wojewódzkiej Komisji ds. bezpieczeństwa i higieny pracy w rolnictwie przy Okręgowym Inspektorze Pracy w Łodzi. Spotkaniu przewodniczyli Marcin Grzelak p.o. Okręgowy Inspektor Pracy w Łodzi oraz Elżbieta Nawrocka, zastępca dyrektora OR KRUS w Łodzi. Okręgowy Inspektor Pracy przedstawił propozycję rozszerzenia składu komisji o nowe instytucje i ośrodki badawcze.

W trakcie spotkania Przemysław Kraska, kierownik Samodzielnego Referatu Prewencji, Rehabilitacji i Orzecznictwa Lekarskiego łódzkiego KRUS, omówił dane dotyczące wypadków przy pracy rolniczej i chorób zawodowych rolników w 2023 roku w województwie łódzkim oraz działania prewencyjne zorganizowane w ubiegłym roku. Poruszano także kwestie organizacji XXI edycji Ogólnokrajowego Konkursu „Bezpieczne Gospodarstwo Rolne” i Konkursu Plastycznego dla Dzieci „Bezpiecznie na wsi mamy, bo o zdrowie dbamy”.

Janusz Krupa z Okręgowego Inspektoratu Pracy w Łodzi przedstawił działania Okręgowego Inspektoratu Pracy na rzecz zmniejszenia liczby wypadków przy pracy rolniczej. Podczas spotkania został przyjęty plan działań Wojewódzkiej Komisji na 2024 rok.

Wśród uczestników spotkania była pani Beata Gregorzuk-Rzewuska, p.o. dyrektora Biura Izby Rolniczej Województwa Łódzkiego, która zachęcała do publikacji na temat zasad bezpiecznej pracy w rolnictwie na łamach miesięcznika „W Nowej Roli”.



Bezpłatne turnusy rehabilitacyjne dla dzieci rolników



Informujemy, że w okresie wakacji KRUS organizuje turnusy rehabilitacyjne dla dzieci rolników. Dzieciom z województwa łódzkiego proponujemy wyjazd na bezpłatny turnus trwający 21 dni do Centrów Rehabilitacji Rolników KRUS:

- w Szklarskiej Porębie – w terminie od 2 lipca do 22 lipca 2024 r. (dzieci z chorobami układu oddechowego),
- w Jedlcu – w terminie od 29 lipca do 18 sierpnia 2024

r. (dzieci z chorobami układu ruchu i wad postawy).

- w Świnoujściu – w terminie od 11 sierpnia do 31 sierpnia 2024 r. (dzieci z chorobami układu oddechowego).

Z naszej oferty mogą skorzystać dzieci:

- w wieku od 7 do 15 lat (urodzone w latach 2009–2017) z problemami zdrowotnymi wymagającymi rehabilitacji leczniczej w zakresie chorób układu oddechowego oraz wad i chorób układu ruchu,
- których przynajmniej jedno z rodziców podlega ubezpieczeniu społecznemu rolników z mocy ustawy lub w przypadku ubezpieczenia na wniosek – w pełnym zakresie nieprzerwanie przez co najmniej rok,
- samodzielnie wykonujące podstawowe czynności życiowe, tzn. ubieranie się, jedzenie, mycie itp.

Ważne: pierwszeństwo w skierowaniu na turnusy re-

habilitacyjne mają dzieci posiadające orzeczenie o niepełnosprawności, jednak nie jest to warunek konieczny.

Odpowiedni wniosek, wypełniony przez leczącego lekarza wraz z załącznikami, rodzice dziecka winni złożyć do KRUS w terminie do 29 maja 2024 r.

Całkowity koszt pobytu oraz dojazdu wynajętym autokarem pokrywa Kasa Rolniczego Ubezpieczenia Społecznego. Dodatkowo uczestnicy turnusów objęci są ubezpieczeniem od następstw nieszczęśliwych wypadków.

Formularze wniosków i załączników (oświadczeń) dostępne są w Placówkach Terenowych KRUS, a także na stronie internetowej www.gov.pl/krus. Szczegółowe informacje pod numerami tel.: (42) 665 07 29 (OR KRUS w Łodzi), (44) 725 64 25 (PT KRUS w Tomaszowie Maz.) i (43) 824 14 18 (PT KRUS w Zduńskiej Woli).

ŚWIEŻE I ZDROWE BO ZE ZJAZDOWEJ



Z formą do wakacji

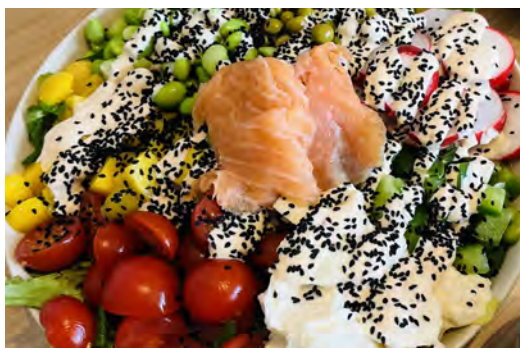
Zbliżają się wakacje, a wielu z nas zastanawia się, czy zdąży przed nimi z formą. Jak poprawić sylwetkę na urlop? Sekret dobrej diety opiera się na zasadach 7U, czyli zasadach prawidłowego żywienia według Profesora Bergera. Od początku działalności zawodowej zainteresowania naukowe Profesora Stanisława Bergera koncentrowały się wokół zagadnień fizjologii i biochemii żywienia, a także szeroko rozumianej nauki o żywieniu człowieka. Według zasad 7U, prawidłowo skomponowana dieta umożliwi dostarczenie organizmowi wszystkich niezbędnych składników potrzebnych do jego prawidłowego funkcjonowania, w odpowiedni sposób i w odpowiedniej ilości.

1U – UROZMAIENIE

Każdego dnia należy jeść różnorodne świeże i nieprzetworzone lub mało przetworzone produkty spożywcze dostarczające witamin, składników mineralnych, błonnika pokarmowego, białka, wielonienasyconych kwasów tłuszczowych n-3 i n-6 oraz składników o działaniu przeciwutleniającym (np. polifenoli, karotenoidów). Powinno się wybierać różnorodną żywność, ponieważ każdy produkt ma inną wartość odżywczą – w wyborze żywności warto się kierować „Talerzem zdrowego żywienia”. Codzienna dieta powinna zawierać dużo warzyw, owoców, pełnoziarnistych produktów zbożowych.

2U – UMIARKOWANIE

Należy unikać cukru, soli i nasyconych kwasów tłuszczowych, aby znacznie zmniejszyć ryzyko wystąpienia nadwagi, otyłości, chorób serca i naczyń krwionośnych, cukrzycy i niektórych rodzajów nowotworów. Warto stosować dietę o umiarkowanej kaloryczności,



czyli nie przejadać się. Pamiętajmy również, że każda żywność, nawet ta wydająca się najbardziej odpowiednią (np. owoce, orzechy) również zawiera kalorie.



3U – UREGULOWANIE

Na dobrą formę wpływa także uregulowany tryb życia i regularne spożywanie pokarmów. Uregulowany styl życia oznacza odpowiednią ilość snu, zgodnie z naturalnym rytmem biologicznym człowieka, jak również regularną aktywność fizyczną. Ważne jest, aby spożywać kilka posiłków dziennie, zwykle o podobnej porze i zachowywać pomiędzy nimi przerwy. Nie podjadać, ani nie objadać się na noc.

4U – UMIEJĘTNOŚĆ PRZYRZĄDZANIA POTRAW

W skład sztuki kulinarnej wchodzi również receptury, techniki i zasady przyrządzania potraw. Przyrządzanie potraw to nie tylko gotowanie, ale i wiedza. Są to umiejętności i wiadomości ważne i bardzo potrzebne każdemu człowiekowi przez całe życie. Zwykle umiejętności te są wypełnione wiedzą technologiczną: o sposobie przechowywania półproduktów i przyrządzanych dań, o normach czystości i przepisach sanitarnych. Praktyki przygotowywania posiłków, receptury i sposób przyrządzania oraz smak potraw – stanowią ważny element każdej dobrej diety. Należy unikać smażenia w głąbo-

kim tłuszczu, używać odpowiednich olejów do smażenia, stosować odpowiednie przyprawy, itp.

5U – UPRAWIANIE SPORTU

Na tak zwany zdrowy styl życia składa się prawidłowe odżywianie, regeneracja oraz ruch. Jeśli to możliwe, staraj się codziennie spacerować. Wykonuj regularnie ćwiczenia fizyczne dostosowane do możliwości i warunków. W trakcie wykonywania pracy siedzącej wykonuj krótkie ćwiczenia odprężające, aby zmienić pozycję ciała

6U – UNIKANIE NADMIARU

Najważniejsza jest dawka, czyli ilość spożywanej żywności. Można sięgnąć po kawałek pizzy czy ciasta, ale jeśli dzieje się to tylko od czasu do czasu, a nie regularnie czy bez umiaru. Działa to także w drugą stronę, jeśli będziemy objadać się zalecanymi produktami, takimi jak owoce to też będziemy tyć.

7U – UŚMIECHNIJ SIĘ

Uśmiech powoduje wyrzut endorfin, czyli hormonu szczęścia. Pamiętaj, że radość bardzo pozytywnie wpływa na stan zdrowia, a także na proces zdrowienia.

Źródło: www.akademiadobregosmaku.sggw.pl



Łódzki Rynek Hurtowy Zjazdowa S.A.

ul. Budy 4 91-610 Łódź tel.: 42 650 87 02 marketing@zjazdowa.com.pl

CENTRUM WODOLECZNICTWA I REKREACJI Termy Poddebice

TERMY PODDEBICE wykorzystują naturalną wodę termalną prosto z gorących źródeł. Tworzy je 7 basenów zewnętrznych i wewnętrznych o łącznej powierzchni lustra wody 2300 m² i bardzo przyjemnej temperaturze 30-38°. Woda termalna wydobywana jest z głębokości aż 2101 metrów, ma 27 tysięcy lat i jest pierwotnie czysta pod względem chemicznym i mikrobiologicznym. Głównym atutem wody termalnej, zaraz po temperaturze, jest jej skład. Ma charakter wodorowęglanowo-sodowo-krzemionkowo-wapniowy, odczyn pH=7, a niska twardość i obecne w wodzie związki krzemu są korzystnymi walorami, powodującymi lepsze nawilżenie i oczyszczenie skóry. Dzięki wysokiej temperaturze ekstrakcji zachowuje ona doskonałą czystość mikrobiologiczną. Ma charakter hipotoniczny, co oznacza, że silnie hydratuje (nawadnia) skórę. Stężenie zawartych w niej minerałów jest niższe niż w płynach ustrojowych, dlatego woda poddebicka jest łatwiej wchłaniana przez skórę i głęboko do organizmu. Dzięki powyższym korzyściom zdrowotnym znalazła zastosowanie w serii dermokosmetyków, które są bezpieczne również dla skóry alergicznej i nadreaktywnej.

Ale baseny to dopiero początek doznań i możliwości. Goście Term Poddebice korzystać mogą z leżanek i ławeczek z masażem powietrznym, masażerów karku, grotu sztucznej fali, dzikich rzek, gejzerów, wodnego placu zabaw dla najmłodszych i wielu innych atrakcji.

Termy Poddebice to nie tylko świetnej jakości naturalna woda termalna. Znajdziemy tutaj **dwie**

strefy saun, a w nich: sauny fińskie, łaźnie parowe, sauny infrared, saunarium z aromaterapią, słoneczną ławkę z lampami UV i IR, komnatę solną z tężniami - doskonałe miejsce relaksu z właściwościami inhalacyjnymi. Tężnie solankowe nasycają powietrze jodem, bromem i całą gamą innych mikroelementów. Mikroklimat powstały wokół tężni wykorzystywany jest w profilaktyce i leczeniu schorzeń górnych dróg oddechowych. Jest tu też ścieżka Kneippa do naprzemiennej kąpieli stóp w zimnej i ciepłej wodzie.

Strefa saun na piętrze jest strefą beztekstylną. Ceremonie saunowe prowadzone przez wykwalifikowanych saunamistrzów oferowane są przez 7 dni w tygodniu i dostępne w cenie biletu basenowego z saunami. Podczas seansów saunamistrz polewa rozgrzane kamienie wodą z olejkami zapachowymi, przy czym każde kolejne polanie jest intensywniejsze. Po każdym polaniu wytworzona para wodna zostaje skierowana na uczestników ceremonii za pomocą specjalnej techniki poruszania rękami bądź wachlarzem, co zapewnia efekt intensywnego uderzenia ciepła oraz gwarantuje niepowtarzalne wrażenia wizualne. Dodatkową atrakcją jest muzyka dobrana odpowiednio do danej ceremonii. Nowością na Poddebickich Termach jest seans Bania Parowa, który jest hybrydą sauny fińskiej i witek z sauny parowej!

Co ważne, przestrzeń kompleksu Termy Poddebice została przygotowana tak, aby była przyjazna i dostęp-

na dla każdego. Obiekt jest w pełni przystosowany dla osób starszych i osób z niepełnosprawnościami.

Termy Poddebice na swoim **SPA** oferują swoim Gościom szereg zabiegów relaksacyjnych i pielęgnacyjnych mających na celu poprawę ogólnego samopoczucia, zmniejszenia napięcia mięśniowego czy wygładzenie i przywrócenie skórze niezwykłej miękkości. Rytuał termalny, masaż gorącą świecą czy gorącymi kamieniami, peelingi ciała, twarzy, szyi i dekoltu to tylko niewielka część z bogatej oferty zabiegów dla ciała.

Poza różnego rodzaju masażami i peelingami ofertę uzupełniają hydromasaże w piwie oraz hydromasaże z aromaterapią w naturalnej wodzie termalnej sprzed 27 tysięcy lat...

Strefa SPA to również miejsce gdzie nasi Goście mogą skorzystać z zabiegów fizjoterapii. Nasi wykwalifikowani fizjoterapeuci to specjaliści w przywracaniu maksymalnej sprawności oraz poprawy funkcjonowania w życiu codziennym.

Termy Poddebice czynne są codziennie od 10:00 do 22:00, a w ich pobliżu dostępna jest baza noclegowa, z której skorzystać mogą goście, dla których jeden dzień na wodne szaleństwo to zdecydowanie za mało.

Bilety uprawniające do wejścia do Poddebickich Term można kupić online. Dzieci do 5 lat wchodzą za symboliczną złotówkę. Skorzystać z Term mogą również posiadacze kart sportowych jak Multisport, Fitprofit czy Medicover Sport.

